

**Serie: Informes por Nivel**



*Dirección General de Estadística*  
*Dirección Provincial de Planeamiento, Estadística y Evaluación*  
*Consejo Provincial de Educación*



**PROVINCIA DEL NEUQUEN**

Gobernador de la Provincia del Neuquén.  
**Cr. OMAR GUTIERREZ.**

Vicegobernador  
**Cr. ROLANDO CEFERINO FIGUEROA**

Ministra de Educación /Presidenta del Consejo Provincial de Educación.  
**Prof. CRISTINA ADRIANA STORIONI**

Vicepresidente del Consejo Provincial de Educación.  
**Prof. GABRIEL D´ORAZIO**

Director Provincial de Planeamiento, Estadística y Evaluación.  
**An. GONZALO AUGUSTO HEFFESSE**

Director General de Estadística.  
**Lic. PABLO MORINI**

Equipo Técnico Estadística.  
**An. GLADYS NOEMÍ PIERGIACOMI**  
**Prof. CLAUDIO HUMBERTO ZINGONI**  
**Srta. ALDANA CAPUCCIO**  
**Sr. EMILIANO SEBASTIAN RIOS**

Director General de Mapa Educativo.  
**Lic. GASTÓN DONATI**

Equipo Técnico Mapa Educativo.  
**Dis. DANIELA ANDREA MARTELLOTTA**  
**Téc. ANDREA SUSANA ORTIZ**

Director General de Sistematización de la Información.  
**An. MATÍAS ALEJANDRO MUÑOZ**

## Contenido

Presentación.....	4
<i>Glosario:</i> .....	5
Nivel Secundario.....	6
Localizaciones y Matrícula.....	6
Mapa. Localizaciones y Matrícula .....	7
Localizaciones y Matrícula por Modalidad.....	8
Matrícula por modalidad, duración del plan y orientación .....	9
Egresados .....	10
Mapa. Egresados .....	10
Nivel Secundario. Modalidad Común.....	11
Unidades de Servicio y Matrícula .....	12
Secciones.....	14
Orientación de los planes de estudio.....	14
Indicadores.....	15
Egresados .....	18
Mapa. Egresados .....	20
Nivel Secundario. Modalidad Jóvenes y Adultos .....	21
Unidades de Servicio y Matrícula .....	22
Secciones.....	24
Orientación de los planes de estudio.....	24
Egresados .....	25
Mapa. Egresados .....	26
Datos principales.....	27

## Presentación

*El presente trabajo forma parte de una serie de informes por nivel, elaborados por la Dirección General de Estadística, perteneciente a la Dirección Provincial de Planeamiento, Estadística y Evaluación. Los mapas que forman parte del informe, fueron realizados por la Dirección General de Mapa Educativo.*

*Este es el correspondiente al nivel secundario. Se muestran datos generales del nivel, como localizaciones, matrícula, egresados, etc. y luego se analiza el nivel de acuerdo a las dos modalidades: en primer lugar lo correspondiente a la modalidad común y luego a la educación para jóvenes y adultos.*

*En ambos casos se analizan unidades de servicio, matrícula, secciones y egresados del último año relevado (2019 para todos los datos, salvo los egresados que corresponden al 2018).*

*Para el nivel secundario de educación común se analizan también los indicadores de proceso: Repitencia, Sobreedad, Promoción, Retención y Desgranamiento de la última cohorte y Abandono interanual.*

*La producción de información se logra a través de los Relevamientos Anuales (RA) que se realizan cada año, en forma conjunta con la DIEE (Dirección de Información Educativa) del Ministerio de Educación de la Nación, a través de la Red Federal de Información Educativa. Estos relevamientos se ajustan a un glosario, criterios metodológicos y procedimientos comunes a todas las provincias, asegurando así la comparabilidad de los datos.*

*Estos informes estadísticos fueron pensados para brindar apoyo para la toma de decisiones, tendientes al mejoramiento de la calidad de la educación.*

## Glosario:

**Ámbito:** Hace referencia a las características demográficas del espacio socio-geográfico donde se encuentra la unidad educativa, caracterizado por la cantidad de habitantes. Se clasifica en:

- **urbano:** núcleos poblacionales de 2000 y más habitantes
- **rural aglomerado:** núcleos poblacionales de 500 a menos de 2000 habitantes.
- **rural disperso:** núcleos poblacionales de menos de 500 habitantes o en campo abierto.

**Porcentaje de Promovidos:** Porcentaje de alumnos promovidos al último día de clases y promovidos en exámenes respecto de la matrícula final en el período escolar.

**Porcentaje de Repitentes:** Porcentaje de alumnos inscriptos como repitentes en el período escolar.

**Porcentaje de Sobreedad:** Porcentaje de alumnos con edad mayor a la teórica.

**Tasa de Abandono Interanual:** Es el porcentaje de alumnos matriculados en un grado/año de estudio dado de un nivel de enseñanza en particular, que no se vuelve a matricular al año lectivo siguiente como alumno nuevo o repitente.

**Tasa de Desgranamiento:** Es el cociente entre la cantidad de alumnos de la cohorte que no terminaron el último año de estudios y los alumnos que ingresaron con la cohorte.

**Tasa de Promoción Efectiva:** Es el porcentaje de alumnos matriculados en un año de estudio que se matriculan como alumnos nuevos en el año de estudio inmediato superior en el ciclo lectivo siguiente.

**Tasa de Repitencia:** Es el porcentaje de alumnos matriculados en un año de estudio, que se matriculan como alumnos repitentes en el mismo año de estudio, en el ciclo lectivo siguiente.

**Tasa de Retención:** Cociente entre la matrícula del último grado y la matrícula que ingresó con la cohorte.

**Unidad de servicio:** Es la concreción de la oferta de un servicio educativo en una localización (sede o anexo) de un establecimiento.

## Nivel Secundario

La Ley 26.206, de Educación Nacional, sancionada en diciembre de 2006, establece la obligatoriedad del nivel secundario y en el Artículo 30 determina:

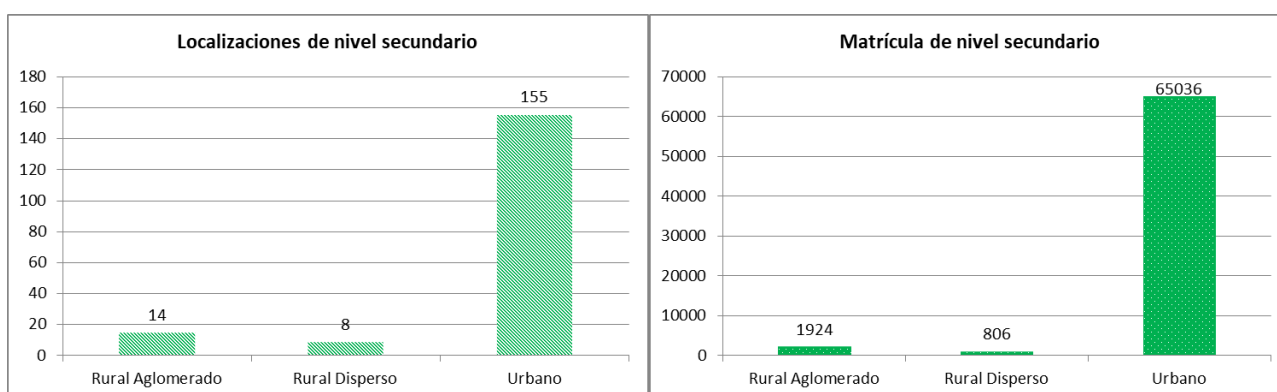
*"La Educación Secundaria en todas sus modalidades y orientaciones tiene la finalidad de habilitar a los/las adolescentes y jóvenes para el ejercicio pleno de la ciudadanía, para el trabajo y para la continuación de estudios."*

### Localizaciones y Matrícula

En tal sentido, la Provincia del Neuquén cuenta, en el año 2019, con **177 localizaciones** de nivel secundario en todo su territorio, en sus distintas modalidades (Común y Jóvenes y Adultos) y orientaciones (Bachiller, Comercial, Artística, Técnica y Agropecuaria). Asisten al nivel **67.766 alumnos**.



El sector estatal concentra el **76%** de las localizaciones con el **87%** de la matrícula.



En cuanto a su ubicación geográfica, el **96%** de los alumnos del nivel concurren al **88%** de las localizaciones emplazadas en el ámbito urbano; mientras que el **4%** de la matrícula lo hace en el **12%** de las localizaciones ubicadas en las zonas rurales de la provincia.

**Localizaciones y matrícula por distrito**  
**Nivel Secundario**  
**Provincia del Neuquén**  
**Año 2019**

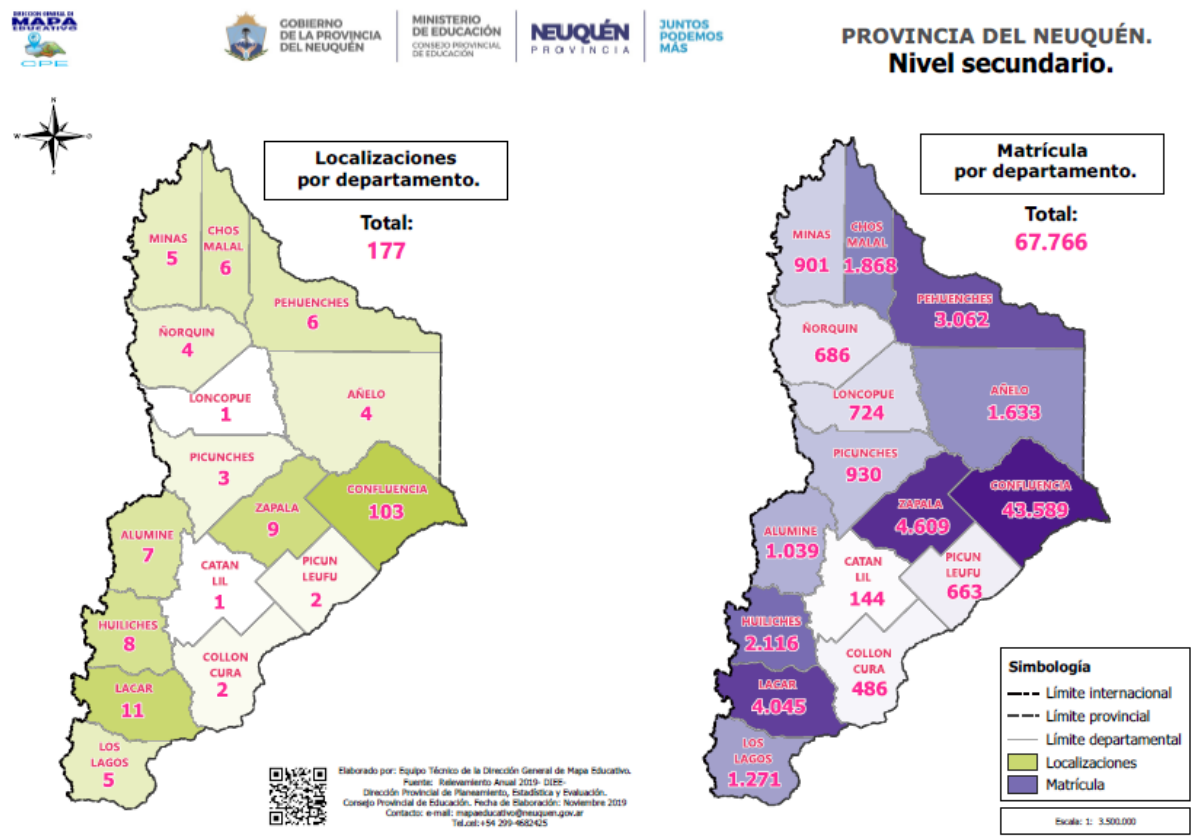
Distrito	Localizaciones	Matrícula
Total	177	67.766
1	46	17.824
2	10	5.675
3	11	4.871
4	8	2.116
5	15	3.622
6	13	5.822
7	5	1.905
8	25	9.721
9	16	5.316
10	13	6.180
11	7	1.039
12	4	2.526
13	4	1.149

El 40% de la matrícula total del nivel concurre al 40% de las localizaciones ubicadas en la ciudad de Neuquén (distritos 1 y 8).

El 60% se distribuye en los otros 11 distritos.

Fuente: Relevamiento Anual 2019 - Dirección General de Estadística - Dirección Provincial de Planeamiento, Estadística y Evaluación - Consejo Provincial de Educación.

Mapa. Localizaciones y Matrícula

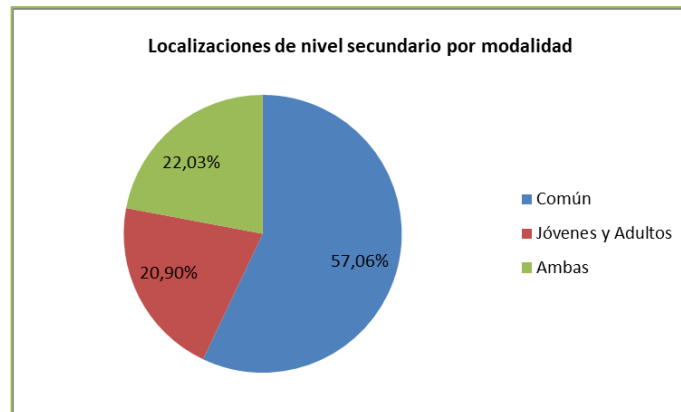


Localizaciones y Matrícula por Modalidad

Según las modalidades:

177 localizaciones de nivel secundario:

- 101 localizaciones de modalidad Común
- 37 localizaciones de modalidad Jóvenes y Adultos
- 39 localizaciones con ambas modalidades



**Unidades de servicio por modalidad**  
**Nivel Secundario**  
**Provincia del Neuquén**  
**Año 2019**

Modalidad	Unidades de Servicio
Total	216
Común	140
Jóvenes y Adultos	76

Fuente: Relevamiento Anual 2019 - Dirección General de Estadística - Dirección Provincial de Planeamiento, Estadística y Evaluación - Consejo Provincial de Educación.

Casi el 65% de las unidades de servicio del nivel, corresponden a la modalidad Común.

**Matrícula por modalidad**  
**Nivel Secundario**  
**Provincia del Neuquén**  
**Año 2019**

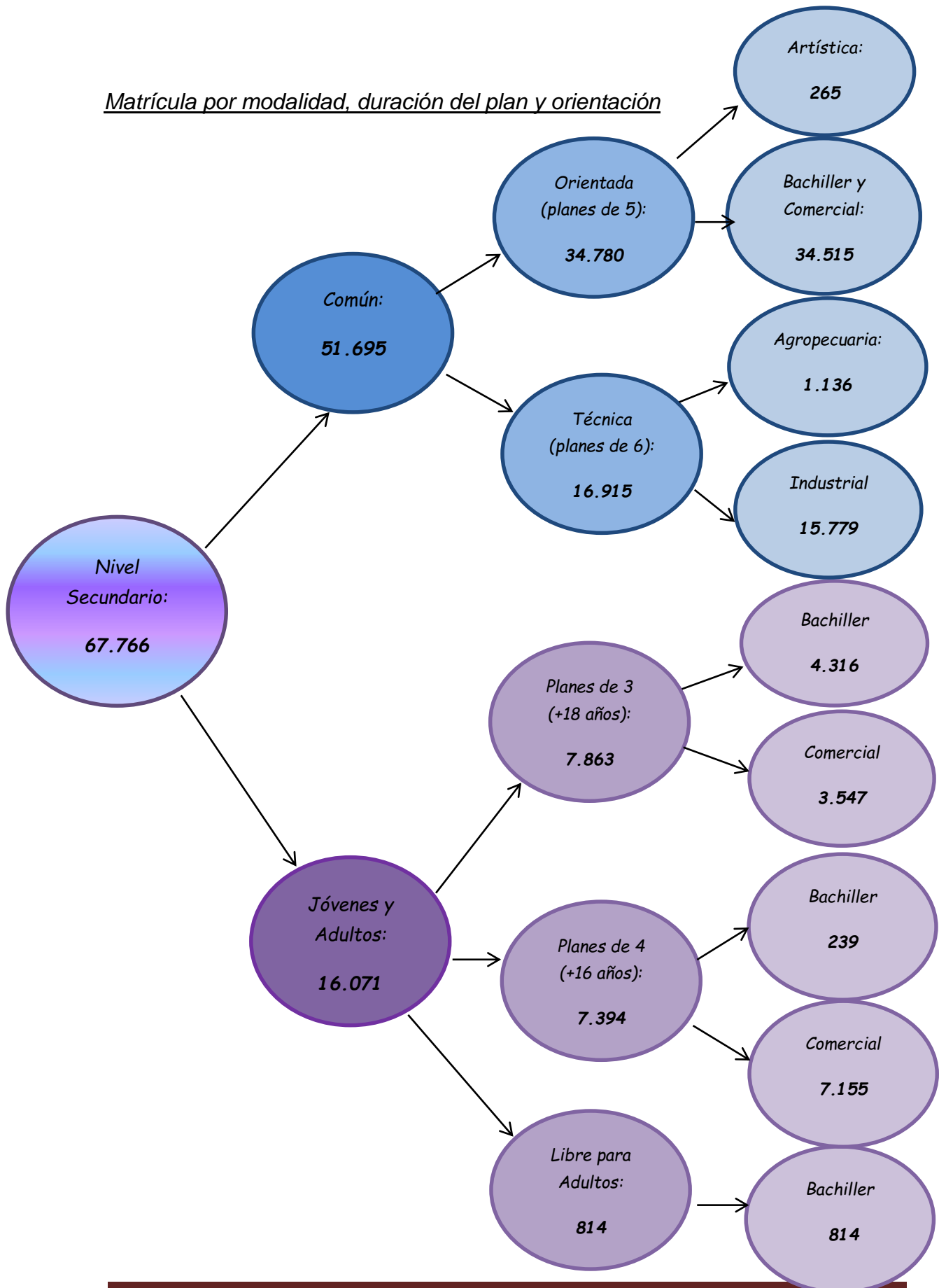
Modalidad	Matrícula
Total	67.766
Común	51.695
Jóvenes y Adultos	16.071

Fuente: Relevamiento Anual 2019 - Dirección General de Estadística - Dirección Provincial de Planeamiento, Estadística y Evaluación - Consejo Provincial de Educación.

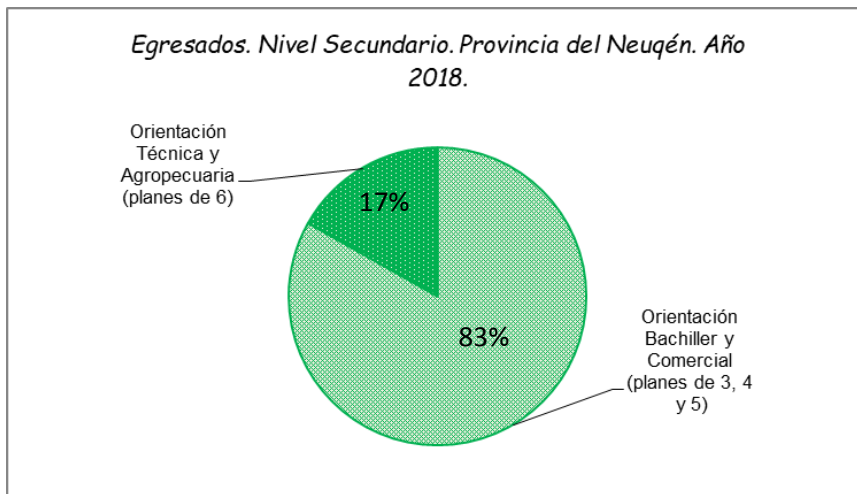
El 76% de los alumnos concurren al nivel secundario en la modalidad Común.



Matrícula por modalidad, duración del plan y orientación



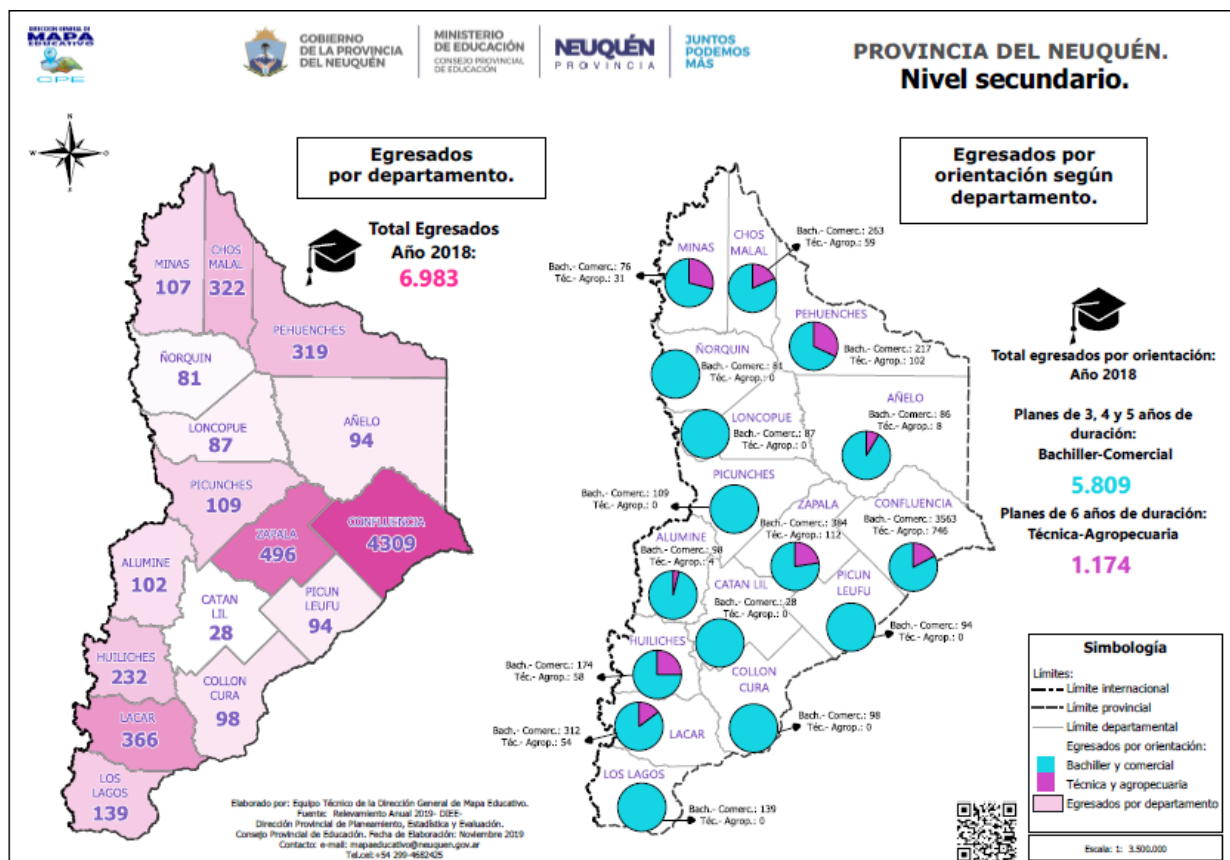
Egresados



El 83% de los egresados corresponden a planes de estudio de 3 y 4 años de duración (educación para jóvenes y adultos) y de 5 años (educación común).

El 17% de los egresados lo hicieron de planes de 6 años de duración (educación común).

Mapa. Egresados



Nivel Secundario. Modalidad Común



*Modalidad Común: Es la destinada a la mayor parte de la población. Cumple con el objetivo de lograr según las edades teóricas previstas y los plazos que se establecen, los objetivos que se definen en cada uno de los niveles de enseñanza acompañándolos con acciones específicas a través de otros servicios educativos.*

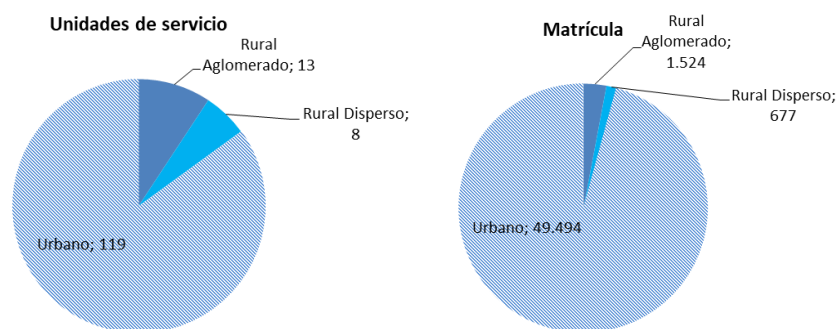
Unidades de Servicio y Matrícula

En el año 2019, la provincia del Neuquén cuenta con **140 unidades de servicio** para el nivel secundario común, a las que concurren **51.695 alumnos**.

Según el sector de gestión al que pertenecen las unidades de servicio:



De acuerdo al ámbito donde se encuentran emplazadas las unidades de servicio:



El **96%** de los alumnos del nivel secundario común asiste al **85%** de las unidades de servicio del ámbito urbano; mientras que el **4%** de los alumnos lo hace en el **15%** de las unidades de servicio del ámbito rural.

Según el distrito educativo y departamento al cual pertenecen las unidades de servicio:

**Unidades de servicio y matrícula por distrito**  
**Nivel secundario. Modalidad común**  
**Provincia del Neuquén**  
**Año 2019**

Distrito	Unidades de servicio	Matrícula
Total	140	51.695
1	35	13.103
2	6	4.624
3	8	3.840
4	6	1.553
5	13	2.629
6	12	4.887
7	4	1.247
8	18	7.331
9	14	4.267
10	12	4.780
11	6	828
12	3	1.891
13	3	715

El **40%** de los alumnos concurren al **38%** de las unidades de servicio ubicadas en la ciudad de Neuquén (distritos 1 y 8).

Fuente: Relevamiento Anual 2019 - Dirección General de Estadística - Dirección Provincial de Planeamiento, Estadística y Evaluación - Consejo Provincial de Educación.

**Unidades de servicio y matrícula por departamento**  
**Nivel secundario. Modalidad común**  
**Provincia del Neuquén**  
**Año 2019**

Distrito	Unidades de servicio	Matrícula
Total	140	51.695
ALUMINE	6	828
AÑELO	4	1.303
CATAN LIL	1	101
CHOS MALAL	4	1.278
COLLON CURA	1	333
CONFLUENCIA	79	33.422
HUILICHES	6	1.553
LACAR	9	3.165
LONCOPIUE	1	434
LOS LAGOS	5	1.102
MINAS	5	696
ÑORQUIN	4	520
PEHUENCHES	5	2.288
PICUN LEUFU	2	382
PICUNCHES	2	643
ZAPALA	6	3.647

El departamento Confluencia, que es donde se concentra la mayor cantidad de población de la provincia, tiene el **56%** del total de unidades de servicio del nivel donde concurre el **65%** de la matrícula provincial.

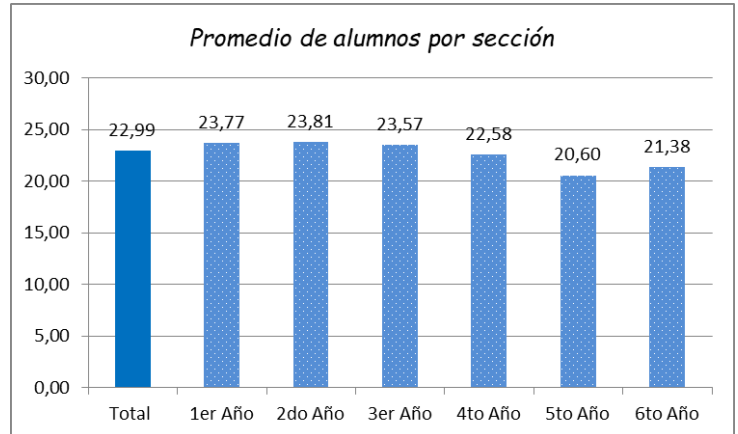
Fuente: Relevamiento Anual 2019 - Dirección General de Estadística - Dirección Provincial de Planeamiento, Estadística y Evaluación - Consejo Provincial de Educación.

Secciones

**Matrícula y secciones por año de estudio  
Nivel secundario. Modalidad común  
Provincia del Neuquén  
Año 2019**

Año de estudio	Matrícula	Secciones
Total	51.695	2.249
1er Año	13.644	574
2do Año	11.525	484
3er Año	9.640	409
4to Año	8.195	363
5to Año	7.066	343
6to Año	1.625	76

Fuente: Relevamiento Anual 2019 - Dirección General de Estadística - Dirección Provincial de Planeamiento, Estadística y Evaluación - Consejo Provincial de Educación.



Orientación de los planes de estudio

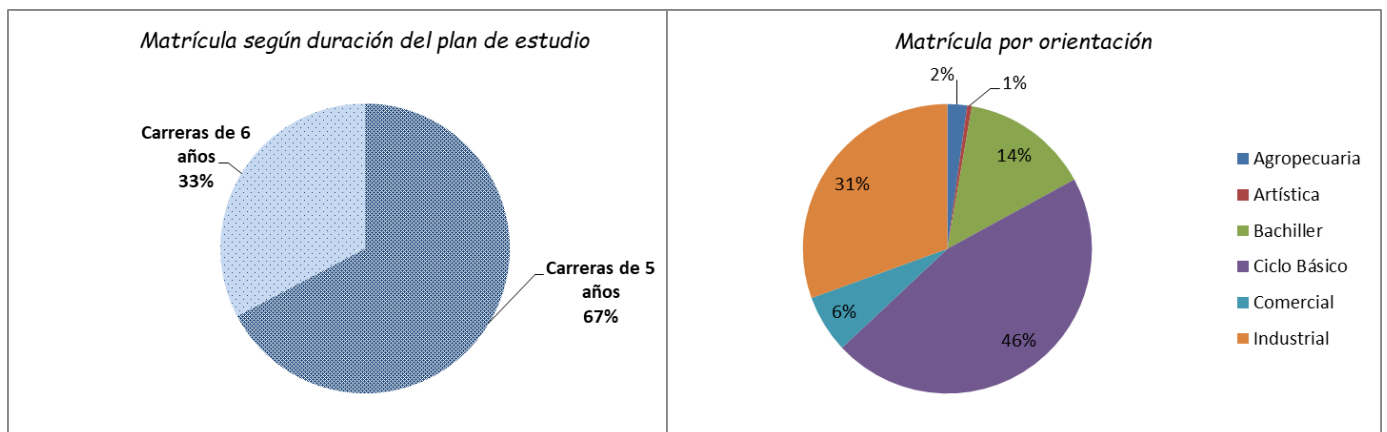
La matrícula del nivel secundario común se distribuye, según la duración y orientación del plan de estudio, de la siguiente manera:

**34.780 alumnos**  
Secundaria Orientada  
(carreras de 5 años de duración)

**265** Artística  
**23.760** Ciclo básico (para Bachiller y Comercial)  
**7.413** Bachiller  
**3.342** Comercial

**16.915 alumnos**  
Secundaria Técnica  
(carreras de 6 años de duración)

**1.136** Agropecuaria  
**15.779** Industrial



IndicadoresRepitencia**Porcentaje de repitentes por duración del plan de estudio según año de estudio****Nivel secundario. Modalidad común****Provincia del Neuquén****Año 2019**

Año de estudio	Total	Duración del plan	
		5 años	6 años
Total	13,89%	14,96%	11,68%
1er año	17,06%	20,45%	9,42%
2do año	18,85%	19,84%	16,71%
3er año	13,33%	13,28%	13,45%
4to año	9,91%	8,89%	12,23%
5to año	6,85%	6,24%	8,40%
6to año	6,05%		6,05%

Fuente: Relevamiento Anual 2019 - Dirección General de Estadística - Dirección Provincial de Planeamiento, Estadística y Evaluación - Consejo Provincial de Educación.

*El Porcentaje de Repitentes se refiere a los alumnos de un ciclo lectivo, que están cursando un determinado año de estudio en carácter de repitentes.*

**Tasa de repitencia por duración del plan de estudio según año de estudio****Nivel secundario. Modalidad común****Provincia del Neuquén****Año 2019**

Año de estudio	Total	Duración del plan	
		5 años	6 años
Total	14,29%	15,34%	12,11%
1er año	18,09%	21,60%	10,09%
2do año	18,93%	20,01%	16,66%
3er año	13,68%	13,45%	14,22%
4to año	10,02%	8,87%	12,78%
5to año	7,14%	6,52%	8,70%
6to año	6,04%		6,04%

Fuente: Relevamientos Anuales 2018-2019 - Dirección General de Estadística - Dirección Provincial de Planeamiento, Estadística y Evaluación - Consejo Provincial de Educación.

*La Tasa de Repitencia es la proporción de alumnos de un ciclo lectivo que al año siguiente cursan el mismo año de estudio.*

*Se observa en ambos casos que el indicador es más alto en los planes de 5 años que en los de 6 años de duración.*

**Promoción**

**Porcentaje de promovidos por duración del plan de estudio según año de estudio**  
**Nivel secundario. Modalidad común**  
**Provincia del Neuquén**  
**Año 2018\***

Año de estudio	Total	Duración del plan	
		5 años	6 años
Total	78,01%	77,48%	79,21%
1er año	76,04%	73,48%	82,37%
2do año	73,73%	74,20%	72,57%
3er año	80,13%	79,85%	80,88%
4to año	84,33%	86,76%	78,04%
5to año	78,62%	75,84%	86,50%
6to año	76,44%		76,37%

\*Nota: Los promovidos y no promovidos corresponden al 2018, relevados en Relevamiento Anual 2019.

Fuente: Relevamiento Anual 2019 - Dirección General de Estadística - Dirección Provincial de Planeamiento, Estadística y Evaluación - Consejo Provincial de Educación.

**Promoción efectiva por duración del plan de estudio según año de estudio**  
**Nivel secundario. Modalidad común**  
**Provincia del Neuquén**  
**Año 2018-2019**

Año de estudio	Total	Duración del plan	
		5 años	6 años
Total	75,57%	75,76%	75,18%
1er año	72,72%	70,35%	78,14%
2do año	72,84%	74,59%	69,13%
3er año	78,58%	78,58%	78,56%
4to año	81,30%	83,38%	76,32%
5to año	76,10%	74,81%	79,36%
6to año	69,32%		69,32%

Fuente: Relevamientos Anuales 2018-2019 - Dirección General de Estadística - Dirección Provincial de Planeamiento, Estadística y Evaluación - Consejo Provincial de Educación.

El Porcentaje de Promovidos se calcula en base a la matrícula final del ciclo lectivo (cuántos alumnos promovieron y cuántos no).

La Promoción Efectiva se calcula sobre la matrícula inicial de 2 ciclos lectivos consecutivos.



**Sobreedad****Porcentaje de alumnos con sobreedad por duración del plan de estudio según año de estudio****Nivel secundario. Modalidad común****Provincia del Neuquén****Año 2019**

Año de estudio	Total	Duración del plan	
		5 años	6 años
<b>Total</b>	34,71%	37,79%	28,38%
<b>1er año</b>	30,15%	35,50%	18,09%
<b>2do año</b>	35,51%	39,12%	27,79%
<b>3er año</b>	37,89%	40,77%	31,35%
<b>4to año</b>	37,43%	38,55%	34,86%
<b>5to año</b>	34,77%	35,24%	33,57%
<b>6to año</b>	34,58%		34,58%

Fuente: Relevamiento Anual 2019 - Dirección General de Estadística - Dirección Provincial de Planeamiento, Estadística y Evaluación - Consejo Provincial de Educación.

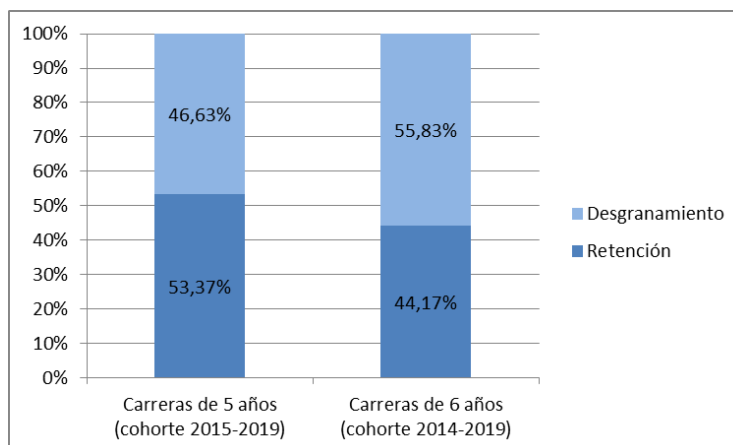
Al igual que la repitencia, la sobreedad es más alta en las carreras de 5 años de duración (37,79%), estando por encima del total provincial (34,71%).

**Retención y Desgranamiento****Retención y desgranamiento por duración del plan de estudio****Nivel secundario. Modalidad común****Provincia del Neuquén**

	Retención	Desgranamiento
Carreras de 5 años (cohorte 2015-2019)	53,37%	46,63%
Carreras de 6 años (cohorte 2014-2019)	44,17%	55,83%

Fuente: Relevamientos Anuales 2014-2019 - Dirección General de Estadística - Dirección Provincial de Planeamiento, Estadística y Evaluación - Consejo Provincial de Educación.

**La retención para las carreras de 5 años está 9 puntos por encima del de carreras de 6 años de duración.**

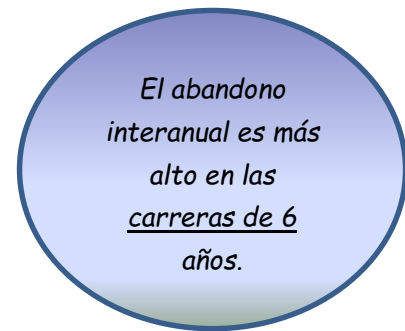


**Abandono Interanual**

**Abandono Interanual**  
**Nivel secundario. Modalidad común**  
**Provincia del Neuquén**  
**Período 2018-2019**

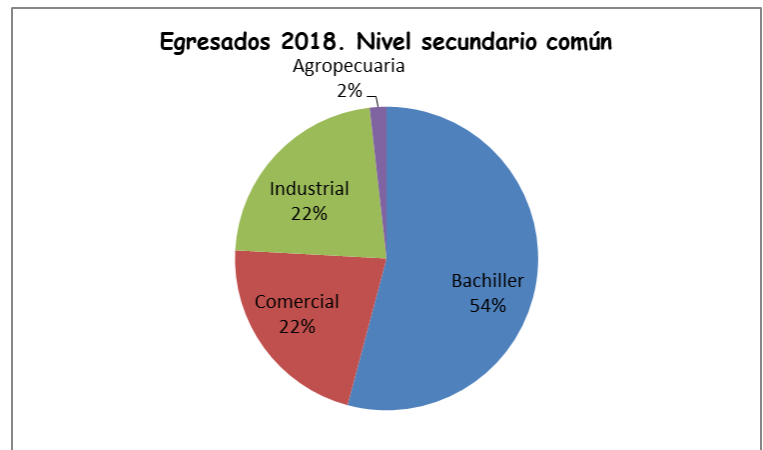
	<b>Abandono</b>
Total	10,14%
Carreras de 5 años	8,90%
Carreras de 6 años	12,72%

Fuente: Relevamientos Anuales 2018-2019 - Dirección General de Estadística - Dirección Provincial de Planeamiento, Estadística y Evaluación - Consejo Provincial de Educación.

**Egresados**

El **76%** de los egresados del nivel secundario común correspondientes al año 2018 lo hacen en las distintas carreras Bachiller y Comercial.

El **24%** de los egresados corresponden a carreras agropecuaria e industrial.

**Egresados por orientación y título:**

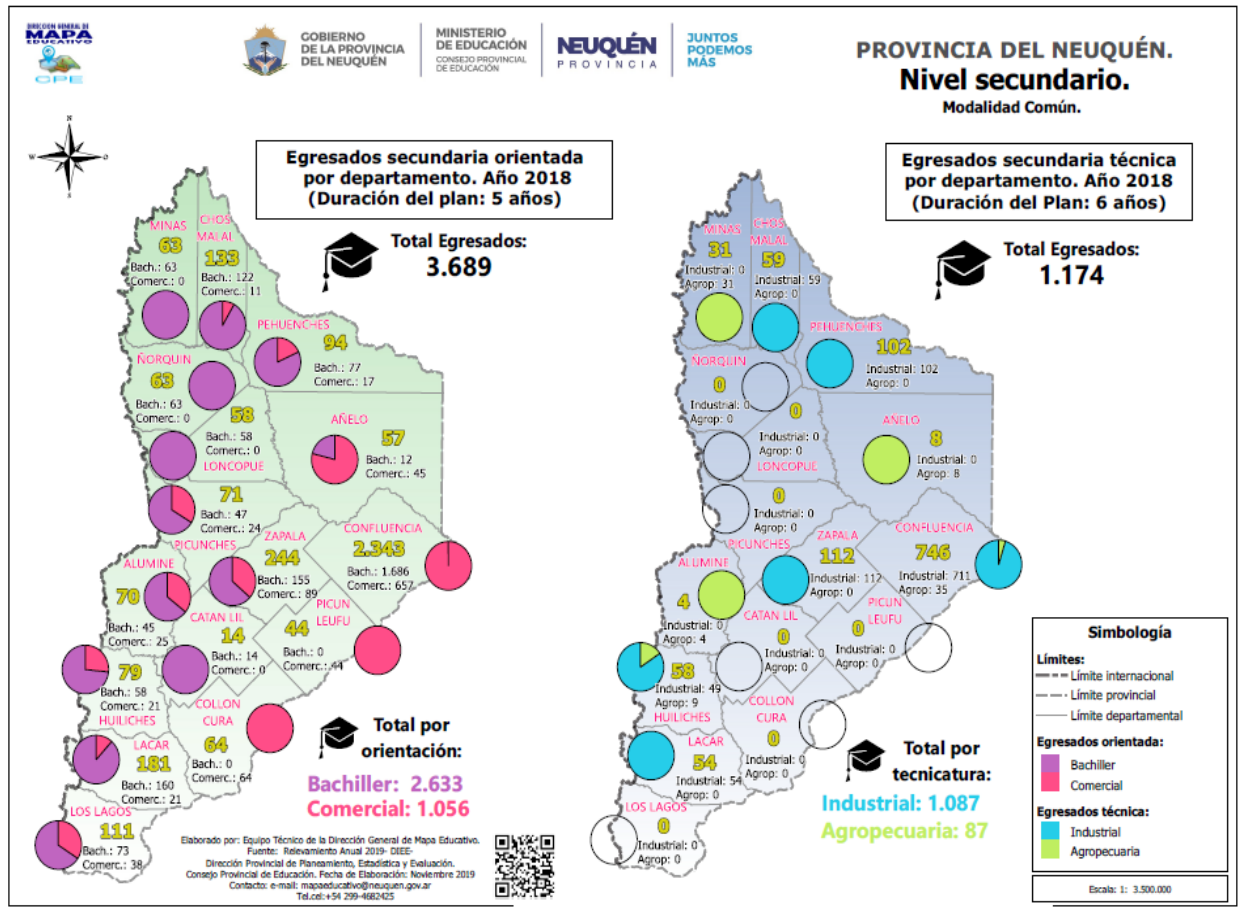
<b>Agropecuaria</b>	<b>87</b>
Técnico agropecuario	31
Técnico agropecuario con orientación en producción animal	38
Técnico agropecuario con orientación en producción vegetal	5
Técnico agropecuario con orientación en producción vegetal y animal	4
Técnico en producción agropecuaria	9

<b>Comercial</b>	<b>1.056</b>
Perito asistente técnico contable	5
Perito mercantil	670
Perito mercantil asistente técnico en ciencias económico-contables	237
Perito mercantil auxiliar contable e impositivo	19
Perito mercantil con especialización contable e impositiva	26
Perito mercantil con orientación contable e impositiva	53
Perito mercantil con orientación en hotelería, gastronomía y turismo	25
Perito mercantil con orientación forestal	21

<b>Industrial</b>	<b>1.087</b>
Electrotécnico	17
Maestro mayor de obras	118
Plan especial para secundario sin terminalidad	34
Técnico electricista	24
Técnico electrónico	35
Técnico electrónico en automatización y control de procesos	27
Técnico electrónico en sistemas de comunicaciones	10
Técnico en automotores	28
Técnico en ciencias de la alimentación	13
Técnico en electricidad con orientación en electrónica industrial	58
Técnico en electrónica	31
Técnico en energía	23
Técnico en energía renovable	18
Técnico en Programación	25
Técnico mecánico	47
Técnico mecánico (sistema dual)	6
Técnico mecánico con especialización en electromecánica	53
Técnico mecánico electricista	344
Técnico mecánico rural	59
Técnico químico	108
Técnico y auxiliar docente en artesanías, confecciones y tejido	9

<b>Bachiller</b>	<b>2.633</b>
Bachiller	372
Bachiller comercial con orientación en administración de empresas	18
Bachiller con especialidad en servicios turísticos	49
Bachiller con especialización en ciencias físico-matemáticas	64
Bachiller con orientación agropecuaria	15
Bachiller con orientación docente	586
Bachiller con orientación en ciencias exactas y naturales	128
Bachiller con orientación en ciencias humanas y naturales	221
Bachiller con orientación en ciencias naturales	49
Bachiller con orientación en ciencias sociales y humanidades	21
Bachiller con orientación en ecología	264
Bachiller con orientación en economía social	17
Bachiller con orientación en economía social y práctica de microemprendimientos	24
Bachiller con orientación en economía y administración	25
Bachiller con orientación en humanidades y ciencias sociales	188
Bachiller con orientación en informática	54
Bachiller con orientación en laboratorio	37
Bachiller con orientación en medios de comunicación	226
Bachiller con orientación en turismo	9
Bachiller con orientación estético expresivo	4
Bachiller en ciencias biológicas	49
Bachiller en ciencias exactas y naturales	27
Bachiller en ciencias físico-matemáticas	18
Bachiller en ciencias humanas	20
Bachiller en ciencias humanas y naturales con orientación en metodología de la investigación	15
Bachiller en comunicación	4
Bachiller en economía social	19
Bachiller en humanidades y ciencias sociales	25
Bachiller pedagógico	58
Bachiller y asistente técnico en ciencias ambientales	27

Mapa. Egresados



Nivel Secundario. Modalidad Jóvenes y Adultos

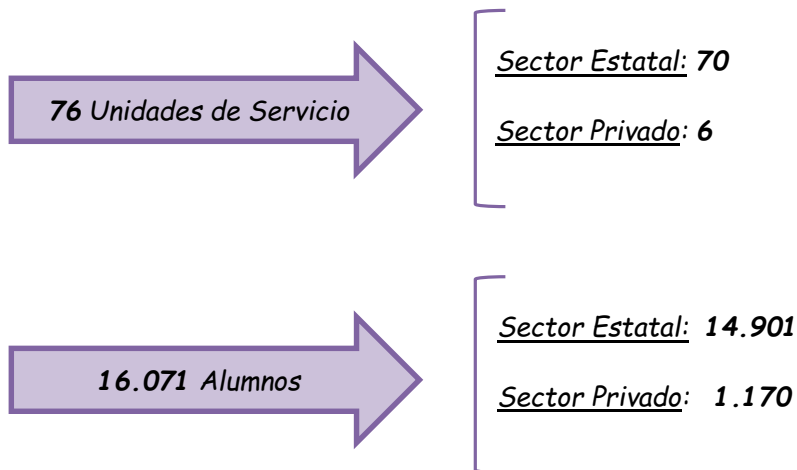


Modalidad Jóvenes y Adultos: Dirigida a la población que abandonó o nunca accedió a los niveles (primario o secundario) de la educación en la edad establecida reglamentariamente. Tiene por objeto garantizar el cumplimiento de la obligatoriedad como el de brindar educación a lo largo de toda la vida.

Unidades de Servicio y Matrícula

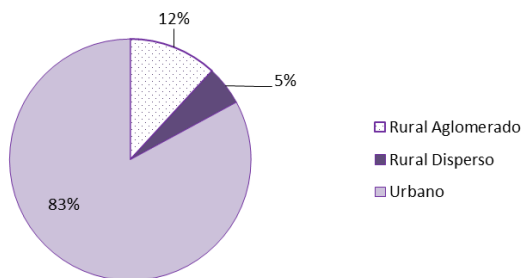
En el año 2019 **16.071** alumnos cursan sus estudios secundarios en la modalidad Jóvenes y Adultos, en las **76** unidades de servicio con que cuenta la provincia.

Según el sector de gestión al que pertenecen las unidades de servicio:



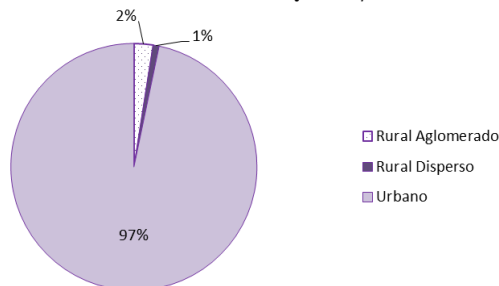
De acuerdo al ámbito donde se encuentran emplazadas las unidades de servicio:

Unidades de servicio nivel secundario. Modalidad jóvenes y adultos



Las unidades de servicio del ámbito rural representan el **17%** del total provincial y acude a ellas el **3%** de la matrícula total.

Matrícula nivel secundario. Modalidad jóvenes y adultos



En cambio en las zonas urbanas asiste el **97%** de los alumnos al **83%** de las unidades de servicio de la provincia.

Por el departamento y el distrito al cual pertenecen las unidades de servicio:

**Unidades de servicio y matrícula por departamento**  
**Nivel secundario. Modalidad jóvenes y adultos**  
**Provincia del Neuquén**  
**Año 2019**

Departamento	Unidades de Servicio	Matrícula
Total	76	16.071
ALUMINE	3	211
AÑELO	2	330
CATAN LIL	1	43
CHOS MALAL	4	590
COLLON CURA	1	153
CONFLUENCIA	38	10.167
HUILICHES	4	563
LACAR	4	880
LONCOPUE	1	290
LOS LAGOS	1	169
MINAS	2	205
ÑORQUIN	3	166
PEHUENCHES	3	774
PICUN LEUFU	2	281
PICUNCHES	2	287
ZAPALA	5	962

Fuente: Relevamiento Anual 2019 - Dirección General de Estadística - Dirección Provincial de Planeamiento, Estadística y Evaluación - Consejo Provincial de Educación

La **mitad** de las unidades de servicio están ubicadas en el departamento Confluencia y a ellas asiste el **63%** de los alumnos de la provincia.

**Unidades de servicio y matrícula por distrito**  
**Nivel secundario. Modalidad jóvenes y adultos**  
**Provincia del Neuquén**  
**Año 2019**

Distrito	Unidades de Servicio	Matrícula
Total	76	16.071
1	16	4.721
2	4	1.051
3	7	1.031
4	4	563
5	9	993
6	4	935
7	4	658
8	10	2.390
9	5	1.049
10	6	1.400
11	3	211
12	1	635
13	3	434

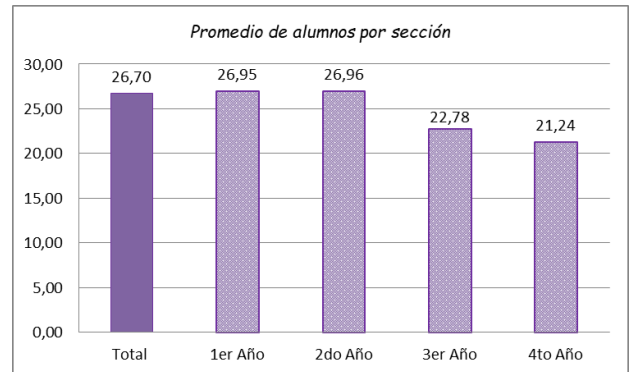
Fuente: Relevamiento Anual 2019 - Dirección General de Estadística - Dirección Provincial de Planeamiento, Estadística y Evaluación - Consejo Provincial de Educación

El **44%** de la matrícula total corresponde a la ciudad de Neuquén (distritos 1 y 8) y asiste al **34%** del total de unidades de servicio de la provincia.

Secciones

**Matrícula y secciones por año de estudio**  
**Nivel secundario. Modalidad jóvenes y adultos**  
**Provincia del Neuquén**  
**Año 2019**

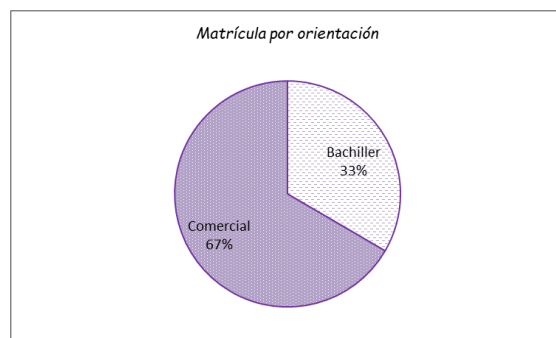
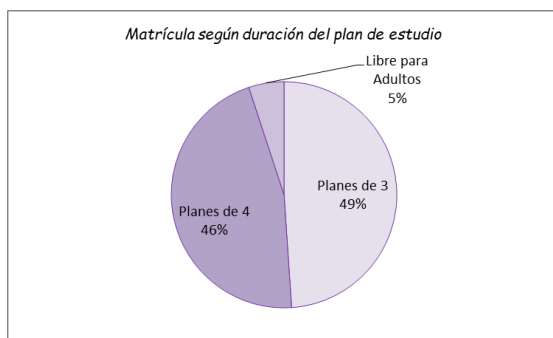
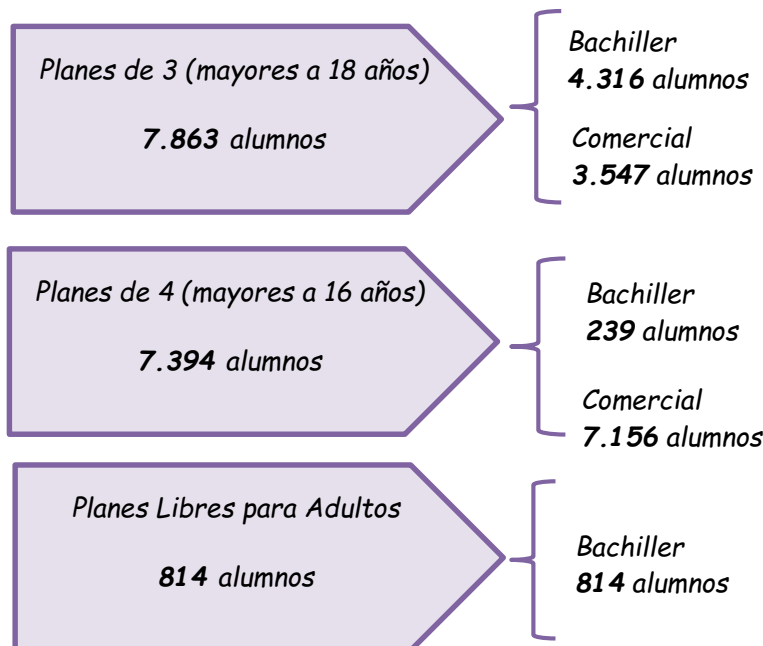
Año de estudio	Secciones	Matrícula
Total	602	16.071
1er Año	203	5.471
2do Año	187	5.042
3er Año	157	3.576
4to Año	55	1.168
Organización no graduada	-	814



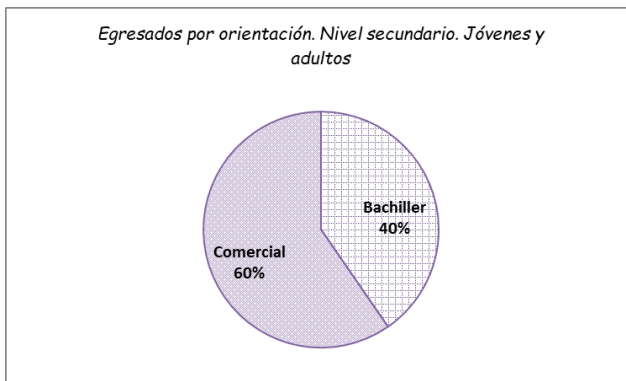
Fuente: Relevamiento Anual 2019 - Dirección General de Estadística - Dirección Provincial de Planeamiento, Estadística y Evaluación - Consejo Provincial de Educación

Orientación de los planes de estudio

La matrícula del nivel secundario de la modalidad jóvenes y adultos se distribuye, según la duración y orientación del plan de estudio, de la siguiente manera:





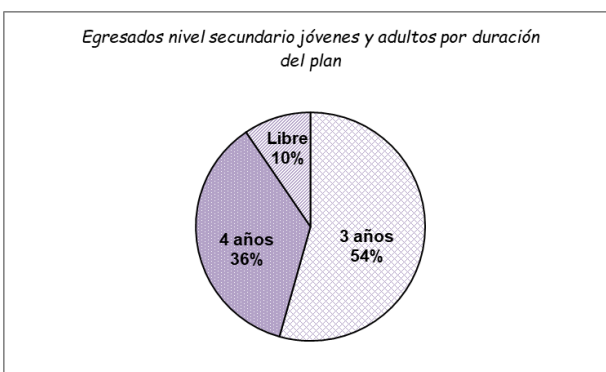
Egresados

De los **2.120** alumnos que egresaron en el año 2018 del nivel secundario para jóvenes y adultos, el **60%** corresponde a carreras con orientación comercial y el **40%** a la orientación bachiller.

Egresados por orientación y título:

Bachiller		856	
Bachiller con especialidad en servicios turísticos		73	3 años
Perito auxiliar en desarrollo de las comunidades		253	
Perito auxiliar en relaciones humanas		328	
Bachillerato libre para adultos		202	Libre

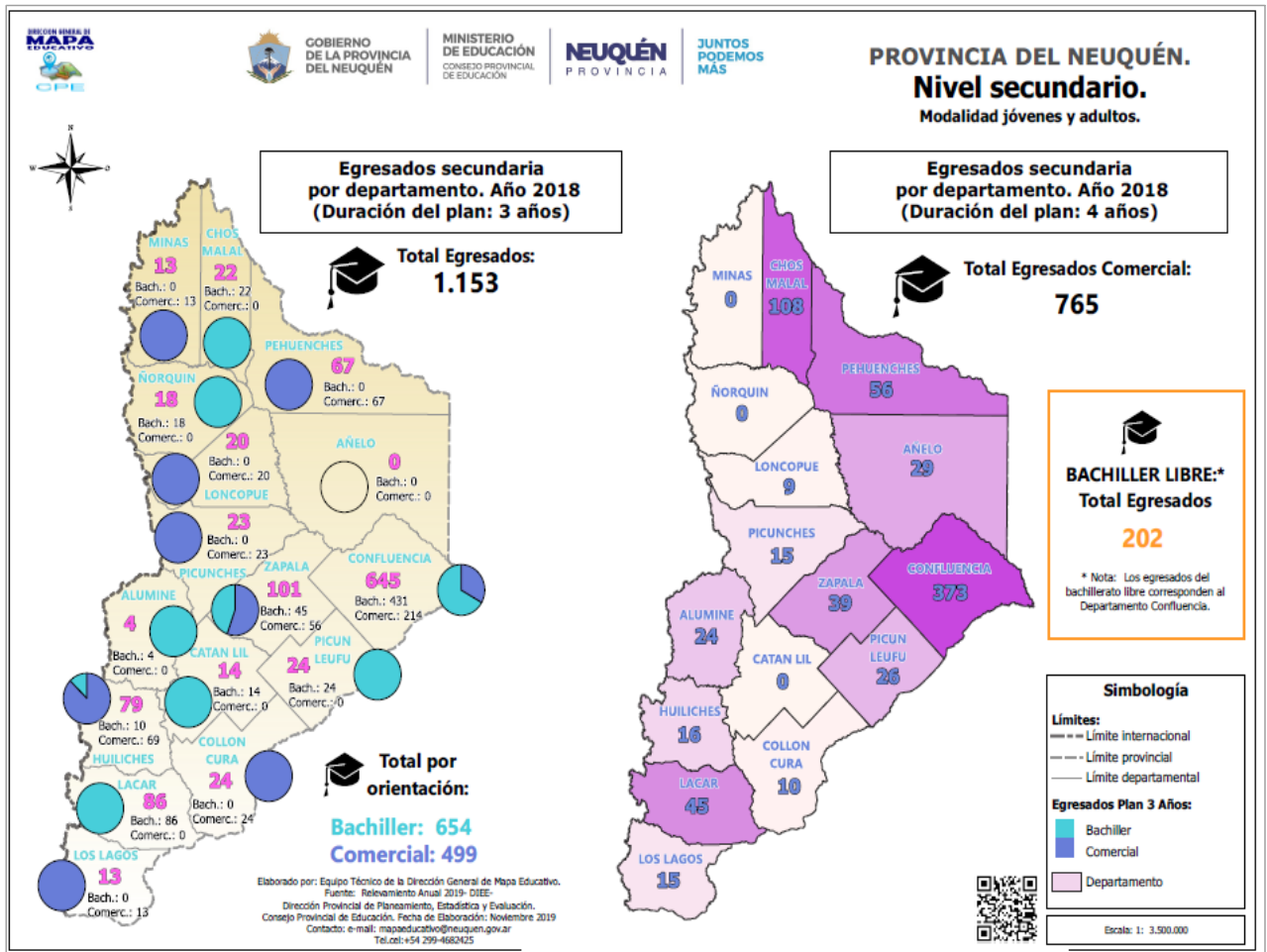
Comercial		1.264	
Perito especializado en administración de empresas		399	3 años
Perito especializado en administración pública		100	
Perito mercantil con especialidad auxiliar en administración		669	4 años
Perito mercantil con especialidad auxiliar contable		68	
Perito mercantil con especialidad en comercio exterior y aduanas		18	
Perito mercantil con especialización en administración de empresas		10	



Más de la mitad de los egresados corresponde a los planes de estudio de 3 años de duración.

El **36%** lo hace de carreras de 4 años, y el **10%** de los planes "Libre para Adultos".

Mapa. Egresados



Datos principales

Nivel secundario:

- **67.766 alumnos** concurren al nivel secundario en el año 2019.
- **177** es el total de las **localizaciones**.
- **Egresaron** en el año 2018 un total de **6.983** alumnos.

Nivel secundario. Educación Común:

- **140** son las **unidades de servicio**, a las que concurren **51.695** alumnos.
- **22,98** es el promedio de **alumnos por sección**.
- Del total de la matrícula el **67%** cursan **planes de 5 años de duración** (34.780 alumnos); mientras que el **33%** lo hace en **planes de 6 años** (16.915 alumnos).
- Indicadores:

	Repitencia		Promoción		Sobreedad	Abandono Interanual	Retención	Desgranamiento
	%de repitentes	Tasa de repitencia	%de promovidos	Promoción efectiva				
Total provincial	13,89%	14,29%	78,01%	75,57%	34,71%	10,14%	-	-
Planes de 5 años	14,96%	15,34%	77,48%	75,76%	37,79%	8,90%	53,37%	46,63%
Planes de 6 años	11,68%	12,11%	79,21%	75,18%	28,38%	12,72%	44,17%	55,83%

- En el año 2018 **egresaron 4.863** alumnos de los cuales el 76% corresponde a planes de 5 años y el 24% a planes de 6 años de duración.

Nivel secundario. Educación Jóvenes y Adultos:

- **16.071** alumnos concurren a las **76 unidades de servicio** de la provincia.
- Del total de la matrícula, **7.863** alumnos cursan **carreras de 3 años** de duración; **7.394** en **carreras de 4 años** y **814** alumnos en **planes libres** para adultos.
- **26,70** es el promedio de **alumnos por sección**.
- **Egresaron 2.120** alumnos en el año 2018: 54% corresponden a planes de 3; 36% a planes de 4 y el 10% a planes libres para adultos.