

Serie: Informes por Nivel



*Dirección General de Estadística
Dirección Provincial de Planeamiento, Estadística y Evaluación
Consejo Provincial de Educación*



PROVINCIA DEL NEUQUEN

Gobernador de la Provincia del Neuquén.
Cr. OMAR GUTIERREZ.

Vicegobernador
Cr. ROLANDO CEFERINO FIGUEROA

Ministra de Educación / Presidenta del Consejo Provincial de Educación.
Prof. CRISTINA ADRIANA STORIONI

Vicepresidente del Consejo Provincial de Educación.
Prof. GABRIEL D´ORAZIO

Director Provincial de Planeamiento, Estadística y Evaluación.
An. GONZALO AUGUSTO HEFFESSE

Director General de Estadística.
Lic. PABLO MORINI

Equipo Técnico Estadística.
An. GLADYS NOEMÍ PIERGIACOMI
Prof. CLAUDIO HUMBERTO ZINGONI
Srta. ALDANA CAPUCCIO
Sr. EMILIANO SEBASTIAN RIOS

Director General de Mapa Educativo.
Lic. GASTÓN DONATI

Equipo Técnico Mapa Educativo.
Dis. DANIELA ANDREA MARTELLOTTA
Téc. ANDREA SUSANA ORTIZ

Director General de Sistematización de la Información.
An. MATÍAS ALEJANDRO MUÑOZ

Contenido

Presentación.....	4
Glosario:.....	5
Nivel Primario. Modalidad Común.....	6
Unidades de servicio y Matrícula.....	6
Mapa. Unidades de servicio y matrícula.....	8
Por período de funcionamiento.....	9
Matrícula por jornada.....	9
Matrícula por año de estudio.....	10
Características de la población escolar.....	10
Alumnos con algún tipo de discapacidad:.....	10
Alumnos de población indígena:.....	11
Alumnos extranjeros:.....	11
Secciones.....	12
Indicadores.....	13
Repitencia.....	13
Promoción.....	14
Sobreedad.....	15
Retención y Desgranamiento.....	15
Abandono Interanual.....	16
Datos principales.....	17

Presentación

El presente trabajo forma parte de una serie de informes por nivel, elaborados por la Dirección General de Estadística, perteneciente a la Dirección Provincial de Planeamiento, Estadística y Evaluación. Los mapas fueron realizados por la Dirección General de Mapa Educativo.

Este es el correspondiente al nivel primario de la modalidad común. Se muestran datos generales como unidades de servicio, matrícula, secciones, etc., correspondientes al año 2019.

Luego los indicadores de proceso: Repitencia, Sobreedad, Promoción, Retención y Desgranamiento de la última cohorte y Abandono interanual.

La producción de información se logra a través de los Relevamientos Anuales (RA) que se realizan cada año, en forma conjunta con la DIEE (Dirección de Información Educativa) del Ministerio de Educación de la Nación, a través de la Red Federal de Información Educativa. Estos relevamientos se ajustan a un glosario, criterios metodológicos y procedimientos comunes a todas las provincias, asegurando así la comparabilidad de los datos.

Estos informes estadísticos fueron pensados para brindar apoyo para la toma de decisiones, tendientes al mejoramiento de la calidad de la educación.

Glosario:

Ámbito: Hace referencia a las características demográficas del espacio socio-geográfico donde se encuentra la unidad educativa, caracterizado por la cantidad de habitantes. Se clasifica en:

- **urbano:** núcleos poblacionales de 2000 y más habitantes
- **rural aglomerado:** núcleos poblacionales de 500 a menos de 2000 habitantes.
- **rural disperso:** núcleos poblacionales de menos de 500 habitantes o en campo abierto.

Porcentaje de Promovidos: Porcentaje de alumnos promovidos al último día de clases y promovidos en exámenes respecto de la matrícula final en el período escolar.

Porcentaje de Repitentes: Porcentaje de alumnos inscriptos como repitentes en el período escolar.

Porcentaje de Sobreedad: Porcentaje de alumnos con edad mayor a la teórica.

Tasa de Abandono Interanual: Es el porcentaje de alumnos matriculados en un grado/año de estudio dado de un nivel de enseñanza en particular, que no se vuelve a matricular al año lectivo siguiente como alumno nuevo o repitente.

Tasa de Desgranamiento: Es el cociente entre la cantidad de alumnos de la cohorte que no terminaron el último año de estudios y los alumnos que ingresaron con la cohorte.

Tasa de Promoción Efectiva: Es el porcentaje de alumnos matriculados en un año de estudio que se matriculan como alumnos nuevos en el año de estudio inmediato superior en el ciclo lectivo siguiente.

Tasa de Repitencia: Es el porcentaje de alumnos matriculados en un año de estudio, que se matriculan como alumnos repitentes en el mismo año de estudio, en el ciclo lectivo siguiente.

Tasa de Retención: Cociente entre la matrícula del último grado y la matrícula que ingresó con la cohorte.

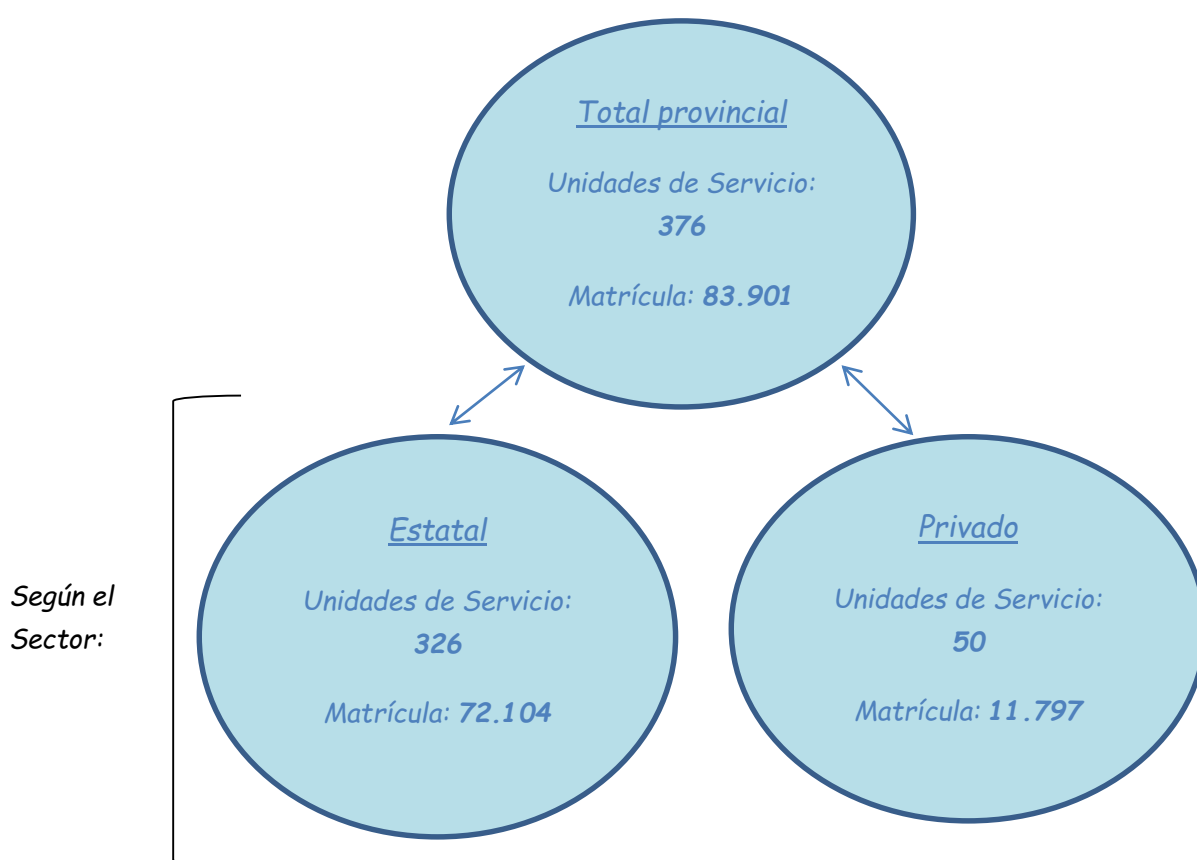
Unidad de servicio: Es la concreción de la oferta de un servicio educativo en una localización (sede o anexo) de un establecimiento.

Nivel Primario. Modalidad Común

La Ley 26.206, de Educación Nacional, sancionada en diciembre de 2006, establece la obligatoriedad del nivel primario y en los Artículos 26 y 27 determina:

"La Educación Primaria es obligatoria y constituye una unidad pedagógica y organizativa destinada a la formación de los/as niños/as a partir de los seis (6) años de edad. Tiene por finalidad proporcionar una formación integral, básica y común."

Unidades de servicio y Matrícula

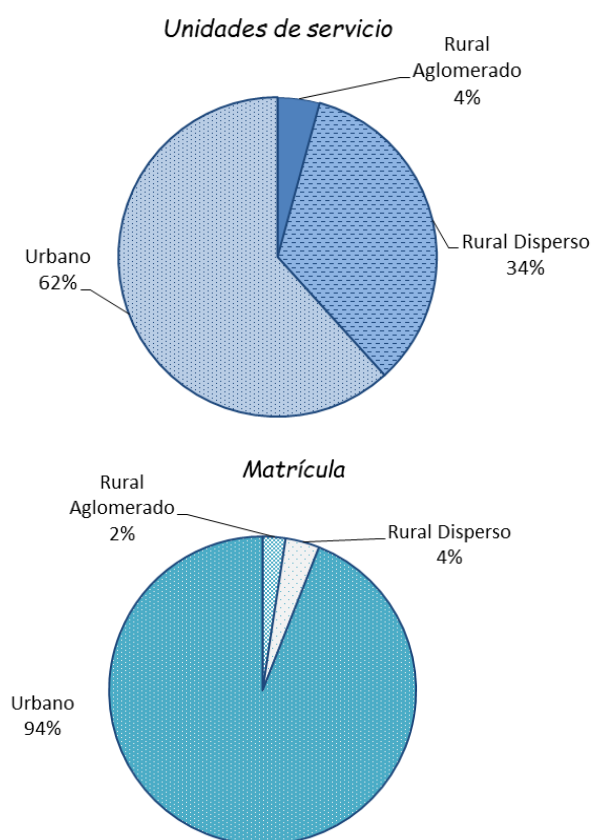


En el año 2019 las unidades de servicio del sector estatal representan el **87%** del total provincial. A ellas concurren el **86%** de los alumnos del nivel.

En cambio en el sector privado concurren el **14%** de la matrícula provincial al **13%** de las unidades de servicio.

De acuerdo a la ubicación geográfica:

Por ámbito:



El 94% de la matrícula de la provincia concurre a unidades de servicio ubicadas en el ámbito urbano (62% de las unidades de servicio).

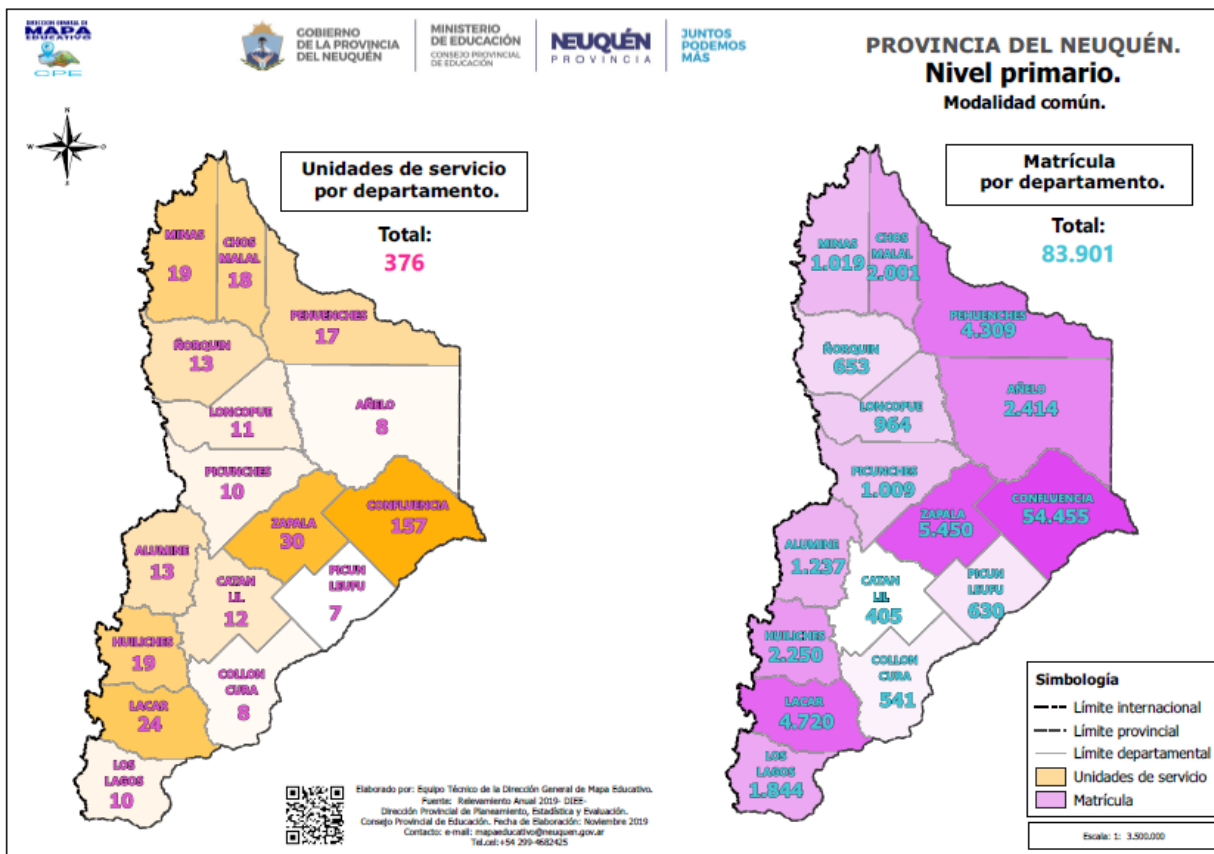
A las unidades de servicio ubicadas en el ámbito rural (38% del total provincial) asiste el 6% de los alumnos.

Por Distrito Educativo:

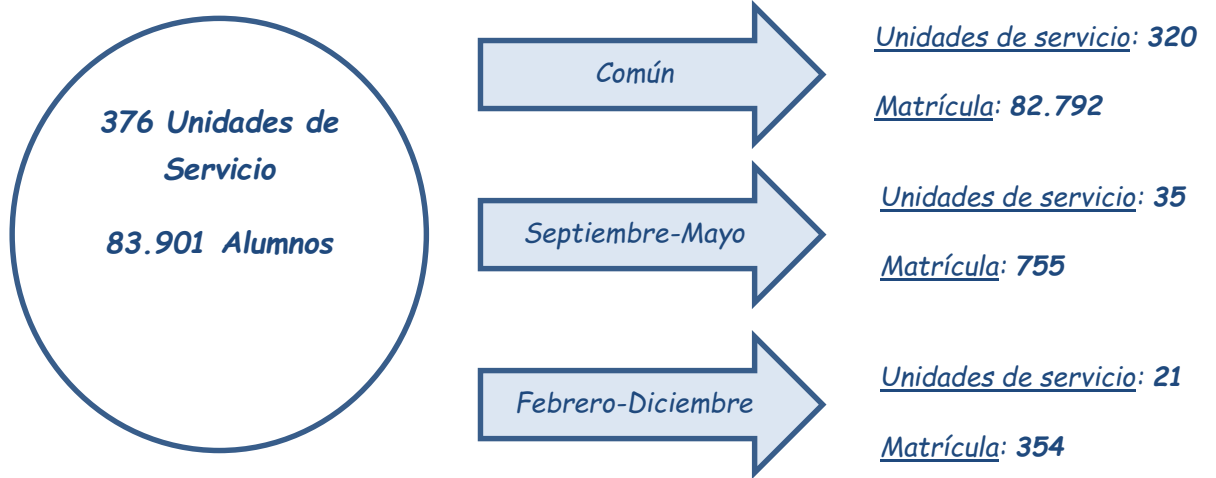
Total provincial	376	Unidades de Servicio	83.901	Alumnos
Distrito 1	50	Unidades de Servicio	16.762	Alumnos
Distrito 2	27	Unidades de Servicio	7.364	Alumnos
Distrito 3	43	Unidades de Servicio	5.962	Alumnos
Distrito 4	23	Unidades de Servicio	2.356	Alumnos
Distrito 5	54	Unidades de Servicio	4.042	Alumnos
Distrito 6	24	Unidades de Servicio	8.880	Alumnos
Distrito 7	19	Unidades de Servicio	2.068	Alumnos
Distrito 8	42	Unidades de Servicio	16.276	Alumnos
Distrito 9	34	Unidades de Servicio	6.564	Alumnos
Distrito 10	24	Unidades de Servicio	7.605	Alumnos
Distrito 11	13	Unidades de Servicio	1.237	Alumnos
Distrito 12	9	Unidades de Servicio	3.646	Alumnos
Distrito 13	14	Unidades de Servicio	1.139	Alumnos

El **39%** de la matrícula asiste a las unidades de servicio ubicadas en la ciudad de Neuquén (distritos 1 y 8) que representan el **24%** del total de la provincia.

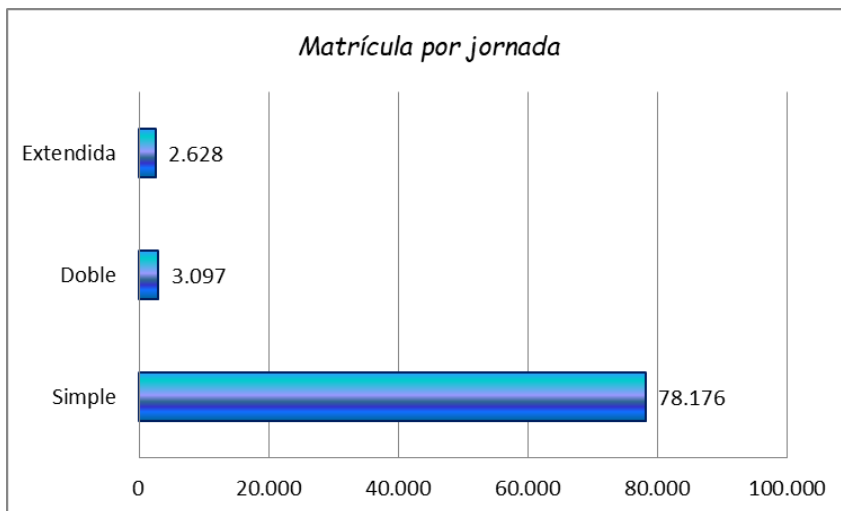
Mapa. Unidades de servicio y matrícula



Por período de funcionamiento:



Matrícula por jornada:



El **93%** de los alumnos cursa sus estudios en jornada simple.

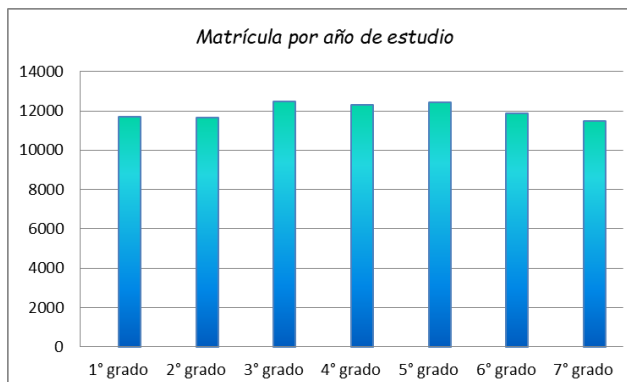
El **4%** de la matrícula asiste en jornada doble.

El **3%** de los alumnos lo hace en jornada extendida.

Matrícula por año de estudio:

Matrícula por año de estudio
Nivel primario. Modalidad común
Provincia del Neuquén
Año 2019

Año de estudio	Matrícula
Total	83.901
1er Grado	11.701
2do Grado	11.639
3er Grado	12.484
4to Grado	12.282
5to Grado	12.450
6to Grado	11.884
7mo Grado	11.461

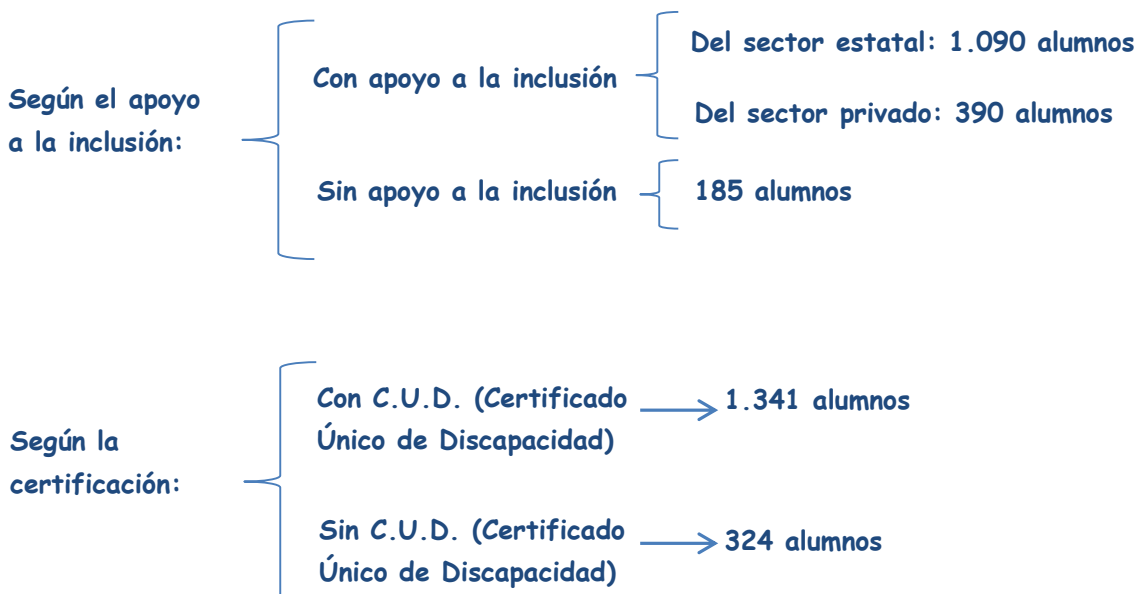


Fuente: Relevamiento Anual 2019 -
 Dirección General de Estadística -
 Dirección Provincial de Planeamiento,
 Estadística y Evaluación - Consejo
 Provincial de Educación.

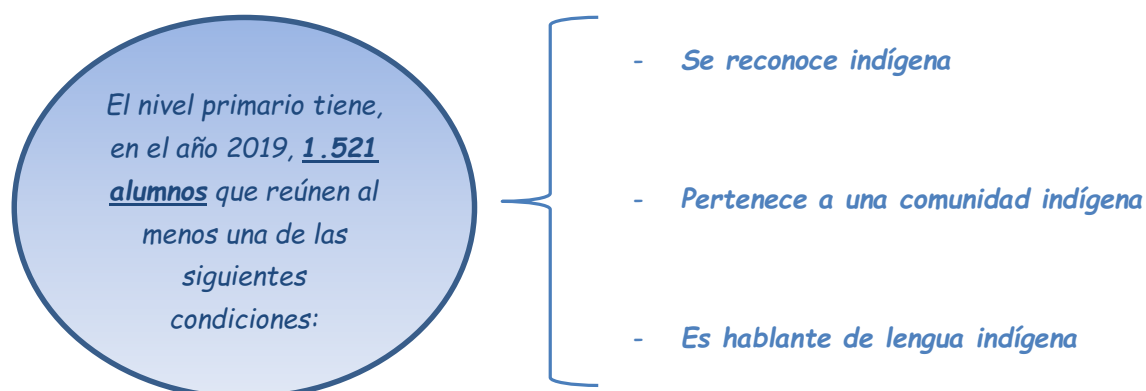
Características de la población escolar

Alumnos con algún tipo de discapacidad:

El nivel primario tiene, en el año 2019, 1.665 alumnos integrados.
 Se pueden clasificar:



Alumnos de población indígena:



Alumnos extranjeros:

Alumnos extranjeros por país/continente de origen
Nivel primario. Modalidad común
Provincia del Neuquén
Año 2019

Continente	País	Alumnos extranjeros
Total		746
América	Bolivia	235
	Brasil	10
	Chile	77
	Colombia	35
	Ecuador	5
	Paraguay	53
	Perú	10
	Uruguay	8
	Venezuela	227
	Otros países de América	38
Europa		45
Asia		2
Otros		1

Fuente: Relevamiento Anual 2019 - Dirección General de Estadística - Dirección Provincial de Planeamiento, Estadística y Evaluación - Consejo Provincial de Educación.

Secciones

El nivel primario común
tiene en el año 2019

4.893 secciones:

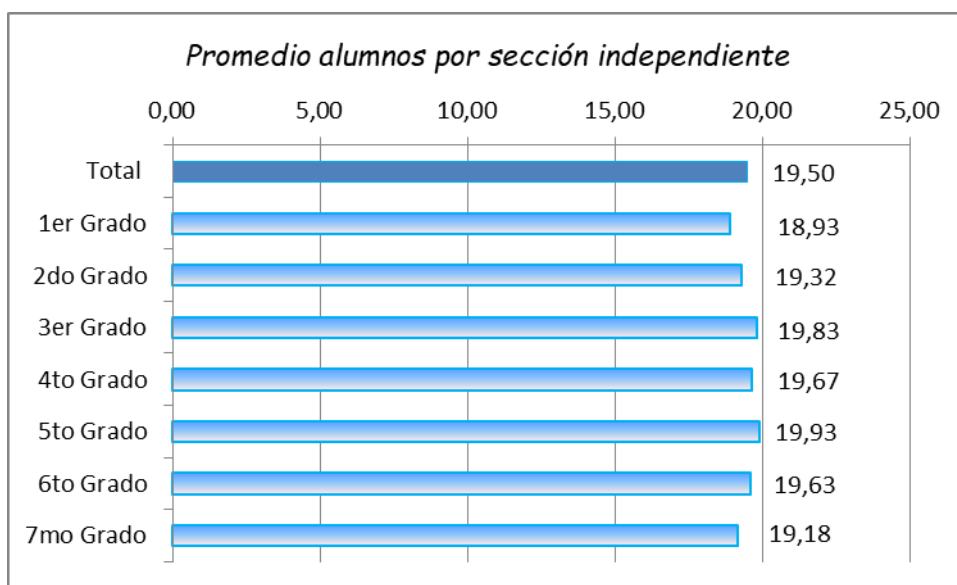


**Promedio de alumnos por sección independiente por
año de estudio**

**Nivel primario. Modalidad común
Provincia del Neuquén
Año 2019**

Año de estudio	Secciones Independientes		Promedio alumnos por sección
	Matrícula	Secciones	
Total	81.522	4.180	19,50
1er Grado	11.416	603	18,93
2do Grado	11.305	585	19,32
3er Grado	12.133	612	19,83
4to Grado	11.941	607	19,67
5to Grado	12.080	606	19,93
6to Grado	11.504	586	19,63
7mo Grado	11.143	581	19,18

Fuente: Relevamiento Anual 2019 - Dirección General de Estadística -
Dirección Provincial de Planeamiento, Estadística y Evaluación - Consejo
Provincial de Educación.



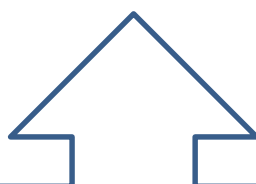
Indicadores

Repitencia

Porcentaje de repitentes y tasa de repitencia por año de estudio
Nivel primario. Modalidad común
Provincia del Neuquén
Año 2019

Año de estudio	% de Repitentes	Tasa de Repitencia
Total	0,67%	0,67%
1er Grado	0,03%	0,03%
2do Grado	0,40%	0,38%
3er Grado	2,49%	2,47%
4to Grado	0,20%	0,20%
5to Grado	0,98%	1,03%
6to Grado	0,21%	0,22%
7mo Grado	0,25%	0,26%

Fuente: Relevamiento Anual 2019 - Dirección General de Estadística - Dirección Provincial de Planeamiento, Estadística y Evaluación - Consejo Provincial de Educación.



El Porcentaje de Repitentes se refiere a los alumnos de un ciclo lectivo, que están cursando un determinado año de estudio en carácter de repitentes.

La Tasa de Repitencia es la proporción de alumnos de un ciclo lectivo que al año siguiente cursan el mismo año de estudio.

Promoción

Porcentaje de promovidos por año de estudio

**Nivel primario. Modalidad común
Provincia del Neuquén
Año 2018**

Año de estudio	%de promovidos
Total	99,28%
1er Grado	99,88%
2do Grado	99,53%
3er Grado	97,73%
4to Grado	99,74%
5to Grado	98,95%
6to Grado	99,60%
7mo Grado	99,66%

Fuente: Relevamiento Anual 2019 - Dirección General de Estadística - Dirección Provincial de Planeamiento, Estadística y Evaluación - Consejo Provincial de Educación.

El Porcentaje de Promovidos se calcula en base a la matrícula final del ciclo lectivo (cuántos alumnos promovieron y cuántos no).

Promoción efectiva por año de estudio

**Nivel primario. Modalidad común
Provincia del Neuquén
Año 2018-2019**

Año de estudio	Promoción efectiva
Total	99,82%
1er Grado	101,26%
2do Grado	101,06%
3er Grado	97,18%
4to Grado	101,07%
5to Grado	99,66%
6to Grado	99,27%
7mo Grado	99,38%

Fuente: Relevamientos Anuales 2018-2019 - Dirección General de Estadística - Dirección Provincial de Planeamiento, Estadística y Evaluación - Consejo Provincial de Educación.

La Promoción Efectiva se calcula sobre la matrícula inicial de 2 ciclos lectivos consecutivos.

Sobreedad

Porcentaje de alumnos con sobreedad por año de estudio

Nivel primario. Modalidad común

Provincia del Neuquén

Año 2019

Año de estudio	Matrícula total	Alumnos con sobreedad	% Sobreedad
Total	83.901	5.314	6,33%
1er Grado	11.701	304	2,60%
2do Grado	11.639	354	3,04%
3er Grado	12.484	799	6,40%
4to Grado	12.282	710	5,78%
5to Grado	12.450	978	7,86%
6to Grado	11.884	986	8,30%
7mo Grado	11.461	1.183	10,32%

Fuente: Relevamiento Anual 2019 - Dirección General de Estadística - Dirección Provincial de Planeamiento, Estadística y Evaluación - Consejo Provincial de Educación.

Retención y Desgranamiento

Retención y Desgranamiento

Nivel primario. Modalidad común

Provincia del Neuquén

Cohorte 2013-2019

Retención: 100,51%

Desgranamiento: -0,51%

Fuente: Relevamientos Anuales 2013-2019 - Dirección General de Estadística - Dirección Provincial de Planeamiento, Estadística y Evaluación - Consejo Provincial de Educación.

Abandono Interanual

***Abandono interanual
Nivel primario. Modalidad común
Provincia del Neuquén
Período 2018-2019***

Abandono Interanual:	-0,49%
-----------------------------	---------------

Fuente: Relevamientos Anuales 2018-2019 - Dirección General de Estadística - Dirección Provincial de Planeamiento, Estadística y Evaluación - Consejo Provincial de Educación.

Datos principales

- 376 son las unidades de servicio de la provincia.
- Concurren **83.901** alumnos en el año 2019.
- Hay **4.893** secciones (4.180 independientes; 608 múltiples y 105 multinivel).
- **19,50** es el promedio de alumnos por sección independiente.
- Indicadores:

	Repitencia		Promoción		Sobreedad	Retención	Desgranamiento	Abandono
	%repitentes	Tasa repitencia	%de promovidos	Promoción efectiva				
Nivel Primario	0,67%	0,67%	99,28%	99,82%	6,33%	100,51%	-0,51%	-0,49%