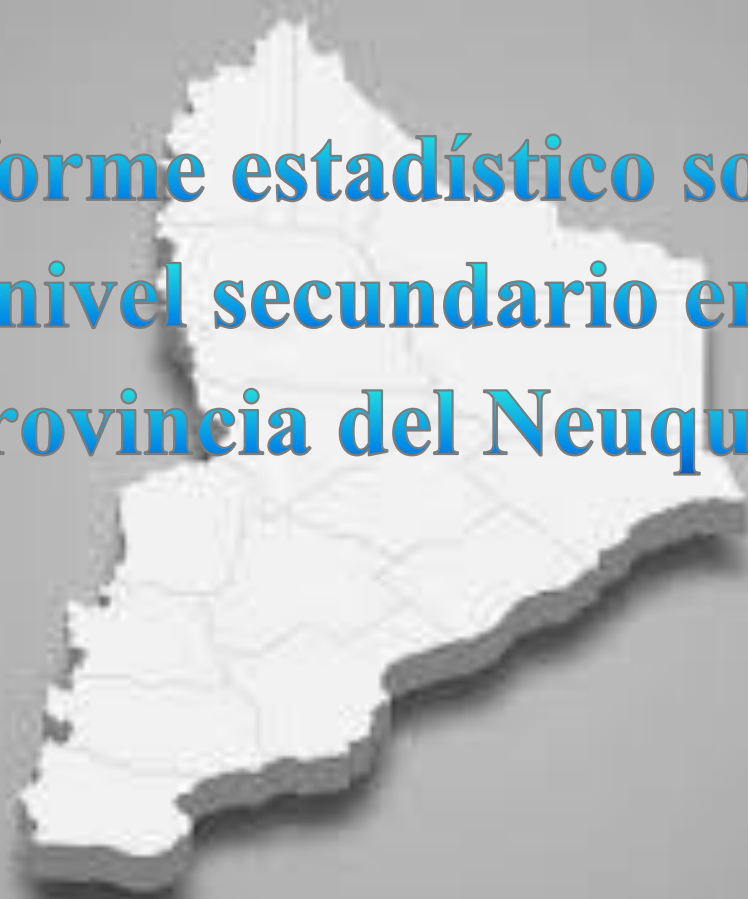


**Serie: Informes por Nivel**

A white map of the Neuquén province is centered on a grey background. The map shows the provincial boundaries and internal municipal divisions. The text of the title is overlaid on the map.

**Informe estadístico sobre  
el nivel secundario en la  
provincia del Neuquén**

**AÑO 2020**

**Dirección General de Estadística  
Dirección Provincial de Estadística y Evaluación  
Consejo Provincial de Educación**



**PROVINCIA DEL NEUQUEN**

Gobernador de la Provincia del Neuquén.  
**Cr. OMAR GUTIERREZ.**

Vicegobernador  
**Cr. MARCOS KOOPMANN IRIZAR**

Ministra de Educación /Presidenta del Consejo Provincial de Educación.  
**Prof. CRISTINA ADRIANA STORIONI**

Vicepresidente del Consejo Provincial de Educación.  
**Lic. RUTH FLUTSCH**

Director Provincial de Estadística y Evaluación.  
**An. GONZALO AUGUSTO HEFFESSE**

Director General de Estadística.  
**Lic. PABLO MORINI**

Equipo Técnico Estadística.  
**Prof. CLAUDIO HUMBERTO ZINGONI**  
**Srta. MIGLIORETTI ANDREA**  
**Sr. EMILIANO SEBASTIAN RIOS**  
**An. GLADYS NOEMÍ PIERGIACOMI**

Director General de Mapa Educativo.  
**Lic. GASTÓN DONATI**

Equipo Técnico Mapa Educativo.  
**Dis. DANIELA ANDREA MARTELLOTTA**  
**Téc. ANDREA SUSANA ORTIZ**

Director General de Sistematización de la Información.  
**An. MATÍAS ALEJANDRO MUÑOZ**

## Contenido

<i>Presentación</i> .....	4
<i>Datos principales</i> .....	5
<i>Nivel Secundario</i> .....	6
<i>Localizaciones y Matrícula</i> .....	6
<i>Mapa. Localizaciones y Matrícula</i> .....	8
<i>Localizaciones y Matrícula por Modalidad</i> .....	9
<i>Matrícula por Modalidad, Duración del Plan y Orientación</i> .....	10
<i>Egresados</i> .....	11
<i>Mapa. Egresados</i> .....	12
<i>Nivel Secundario. Modalidad Común</i> .....	13
<i>Unidades de Servicio y Matrícula</i> .....	13
<i>Secciones</i> .....	15
<i>Orientación de los planes de estudio</i> .....	15
<i>Indicadores</i> .....	16
<i>Egresados</i> .....	19
<i>Mapa. Egresados</i> .....	21
<i>Nivel Secundario. Modalidad Jóvenes y Adultos</i> .....	22
<i>Unidades de Servicio y Matrícula</i> .....	22
<i>Secciones</i> .....	25
<i>Orientación de los planes de estudio</i> .....	25
<i>Egresados</i> .....	26
<i>Mapa. Egresados</i> .....	28
<i>Glosario</i> :.....	29

## Presentación

*El presente trabajo estadístico forma parte de una serie de informes por nivel. Los mismos fueron pensados para brindar apoyo para la toma de decisiones, tendientes al mejoramiento de la calidad de la educación.*

*En este informe se detallan los principales datos del Nivel Secundario de la Provincia del Neuquén, a partir de información cuantitativa que genera la Dirección General de Estadística, dependiente de la Dirección Provincial de Estadística y Evaluación del Consejo Provincial de Educación. Los mapas fueron elaborados por la Dirección General de Mapa Educativo.*

*La información utilizada corresponde a los Relevamientos Anuales (RA) que se realizan cada año, en forma conjunta con la DIEE (Dirección de Información Educativa) del Ministerio de Educación de la Nación, a través de la Red Federal de Información Educativa. En dichos relevamientos se compilan los datos de matrícula, secciones, establecimientos y cargos de todas las unidades educativas de la provincia. Todo esto ajustado a un glosario, criterios metodológicos y procedimientos comunes a todas las provincias, asegurando así la comparabilidad de los datos.*

*El presente informe desarrolla una sintética caracterización cuantitativa de la situación actual del nivel secundario (cobertura y dimensión del nivel). En la primera parte se muestran datos generales del nivel, como localizaciones, matrícula, egresados, etc. y luego se analizan por separado cada una de las dos modalidades que tiene el nivel secundario: en primer lugar lo correspondiente a la modalidad común y luego a la educación para jóvenes y adultos.*

*En ambos casos se analizan unidades de servicio, matrícula, secciones y egresados del último año relevado (2020 para todos los datos, salvo los egresados que corresponden al 2019).*

*Para el nivel secundario de educación común se analizan también los indicadores de proceso: Repitencia, Sobreedad, Promoción, Retención y Desgranamiento de la última cohorte y la descripción de las principales tasas de eficiencia del nivel a partir de los valores de promoción efectiva, repitencia y abandono.*

## Datos principales

Nivel secundario:

- **67.243 alumnos** concurren al nivel secundario en el año 2020.
- **179** es el total de las **localizaciones**.
- **Egresaron** en el año 2019 un total de **7.324** alumnos.

Nivel secundario. Educación Común:

- **142** son las **unidades de servicio**, a las que concurren **52.483** alumnos.
- **22,98** es el promedio de **alumnos por sección independiente**.
- Del total de la matrícula el **66%** cursan **planes de 5 años de duración** (34.623 alumnos); mientras que el **34%** lo hace en **planes de 6 años** (17.860 alumnos).
- Indicadores:

	Porcentaje de Alumnos			Tasas			Cohortes	
	Promovidos	Repitentes	con Sobreedad	Promoción efectiva	Repitencia	Abandono	Retención	Desgramamiento
Total provincial	80,89%	12,96%	32,81%	76,08%	13,16%	10,75%	-	-
Planes de 5 años	80,37%	14,64%	36,41%	74,74%	14,58%	10,68%	55,27%	44,73%
Planes de 6 años	81,94%	9,71%	25,85%	78,84%	10,25%	10,91%	45,35%	54,65%

- En el año 2019 **egresaron 5.146** alumnos de los cuales el 76% corresponde a planes de 5 años y el 24% a planes de 6 años de duración.

Nivel secundario. Educación Jóvenes y Adultos:

- **14.760** alumnos concurren a las **76 unidades de servicio** de la provincia.
- Del total de la matrícula, **7.387** alumnos cursan **carreras de 3 años** de duración; **6.821** en **carreras de 4 años** y **552** alumnos en **planes libres** para adultos.
- **24,15** es el promedio de **alumnos por sección**.
- **Egresaron 2.178** alumnos en el año 2019: 56% corresponden a planes de 3; 32% a planes de 4 y el 12% a planes libres para adultos.

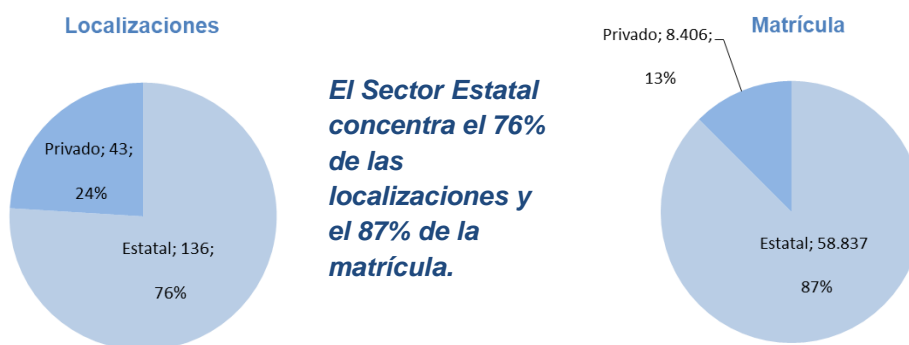
## Nivel Secundario

La Ley 26.206, de Educación Nacional, sancionada en diciembre de 2006, establece la obligatoriedad del nivel secundario y en el Artículo 30 determina:

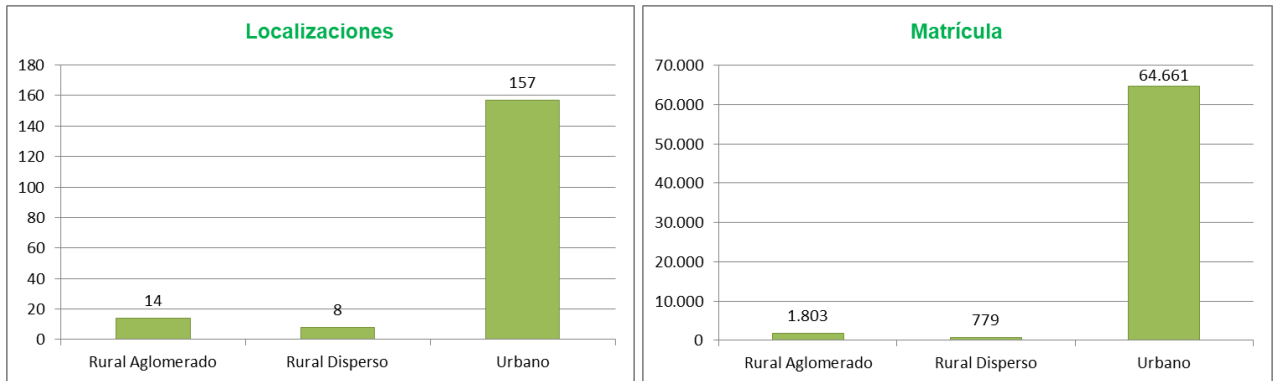
*"La Educación Secundaria en todas sus modalidades y orientaciones tiene la finalidad de habilitar a los/las adolescentes y jóvenes para el ejercicio pleno de la ciudadanía, para el trabajo y para la continuación de estudios."*

### Localizaciones y Matrícula

En el año 2020, la provincia del Neuquén cuenta con **179** localizaciones para el nivel secundario, a las que asisten **67.243** alumnos. Dichas localizaciones están distribuidas en todo el territorio provincial, con ofertas variadas tanto para las orientaciones de la modalidad Común (Agropecuaria, Artística, Bachiller, Comercial y Técnica) como para la modalidad Jóvenes y Adultos (Bachiller y Comercial en planes de estudio de 3 años, 4 años y Libre).



En cuanto a su ubicación geográfica, el **96%** de los alumnos del nivel concurren al **88%** de las localizaciones emplazadas en el ámbito urbano; mientras que el **4%** de la matrícula lo hace en el **12%** de las localizaciones ubicadas en las zonas rurales de la provincia.

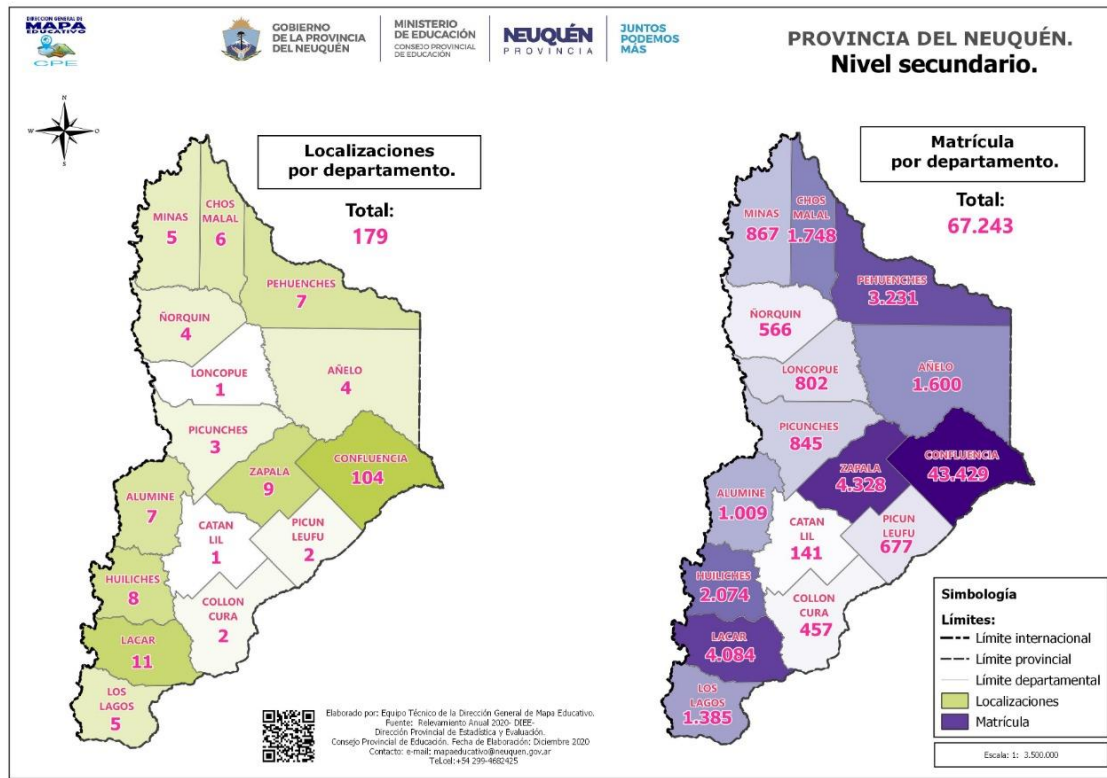


Distrito	Localizaciones	Matrícula
<b>Total</b>	<b>179</b>	<b>67.243</b>
1	46	17.032
2	10	6.061
3	11	4.595
4	8	2.074
5	15	3.403
6	13	6.220
7	5	1.828
<b>8</b>	<b>25</b>	<b>9.580</b>
9	16	5.469
10	14	6.136
11	7	1.009
12	5	2.702
13	4	1.134

El **40%** de la matrícula total del nivel concurre al **40%** de las localizaciones ubicadas en la ciudad de Neuquén (distritos 1 y 8).

El **60%** se distribuye en los otros **11** distritos.

Mapa. Localizaciones y Matrícula



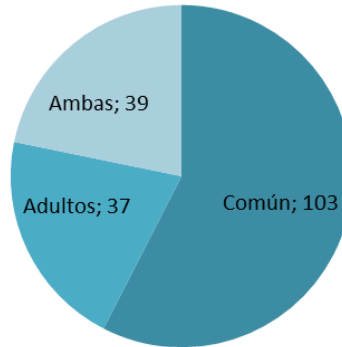


Localizaciones y Matrícula por Modalidad

De las 179 localizaciones:

- **58%** son de modalidad **Común**.
- **21%** de la modalidad **Jóvenes y Adultos**.
- **22%** tienen **ambas** modalidades (**Común y Jóvenes y Adultos**).

**Localizaciones**




Modalidad	Unidades de Servicio	Matrícula
Total	218	67.243
Común	142	52.483
Jóvenes y Adultos	76	14.760

Las unidades de servicio de la modalidad Común representan el 65% del total.

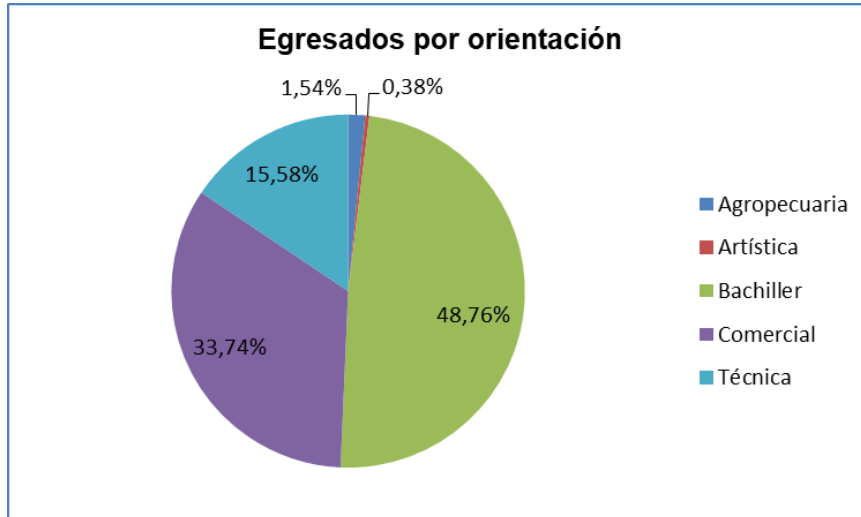
La matrícula que asiste a la modalidad Común representa el 78% del total del nivel secundario de la provincia.

Matrícula por Modalidad, Duración del Plan y Orientación

	Modalidad	Duración del Plan	Orientación	
 <p>Nivel Secundario 67.243 alumnos</p>	Común 52.483	Orientada (planes de 5 años) 34.623	Artística 251	
			Bachiller y Comercial 34.372	
		Técnica (planes de 6 años) 17.860	Agropecuaria 1.183	
			Industrial 16.677	
		Jóvenes y Adultos 14.760	Planes de 3 7.387	Bachiller 3.295
				Comercial 4.092
Planes de 4 6.821	Bachiller 157			
	Comercial 6.664			
Libre para Adultos 552	Bachiller 552			

## Egresados

En la provincia egresaron **7.324** alumnos en el 2019.

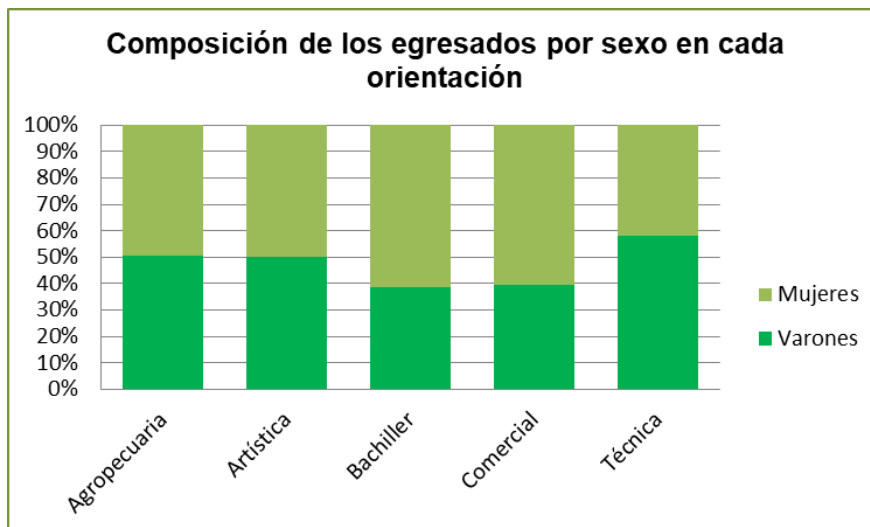


El **83%** de los alumnos egresaron de carreras de 3, 4 y 5 años de duración (Artística, Bachiller y Comercial).

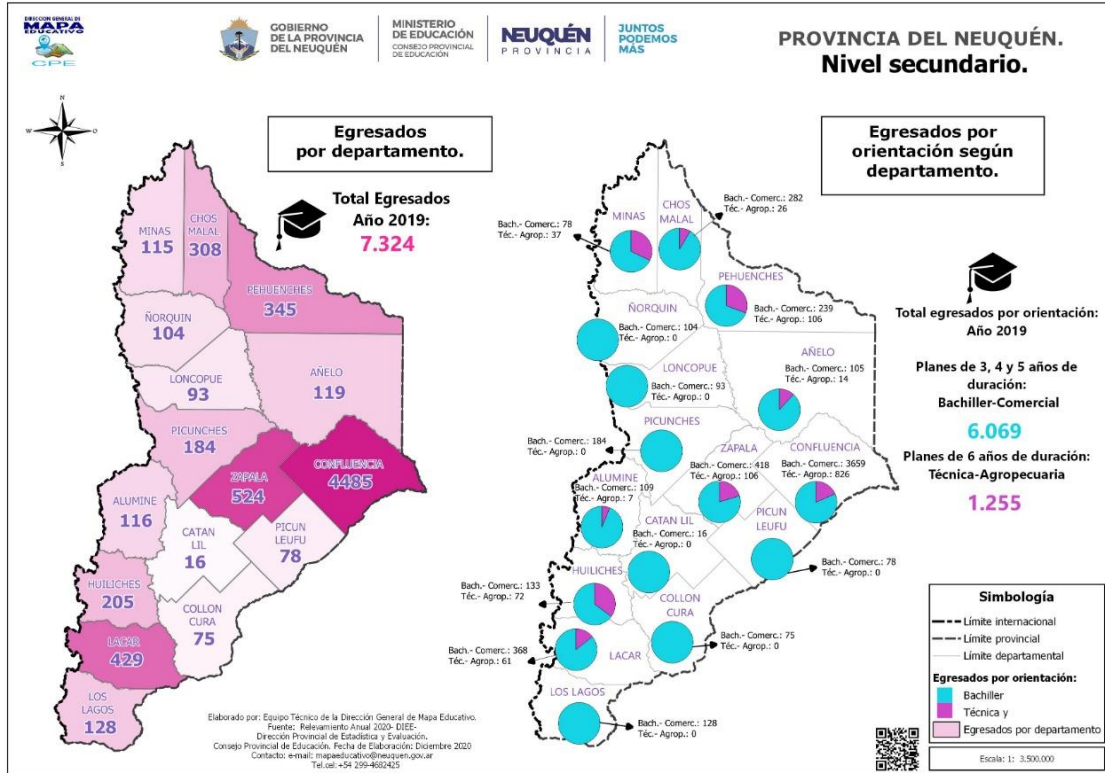
Los egresados de carreras de 6 años (Técnica y Agropecuaria) representan el **17%** del total de egresados de la provincia.

Del total de egresados, el 58% son mujeres y el 42% varones.

El siguiente gráfico muestra esa composición por sexo pero desagregado según la orientación:



Mapa. Egresados



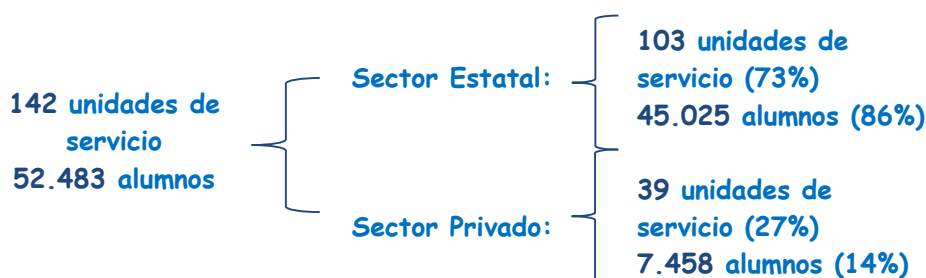
## Nivel Secundario. Modalidad Común

**Modalidad Común:** Es la destinada a la mayor parte de la población. Cumple con el objetivo de lograr según las edades teóricas previstas y los plazos que se establecen, los objetivos que se definen en cada uno de los niveles de enseñanza acompañándolos con acciones específicas a través de otros servicios educativos.

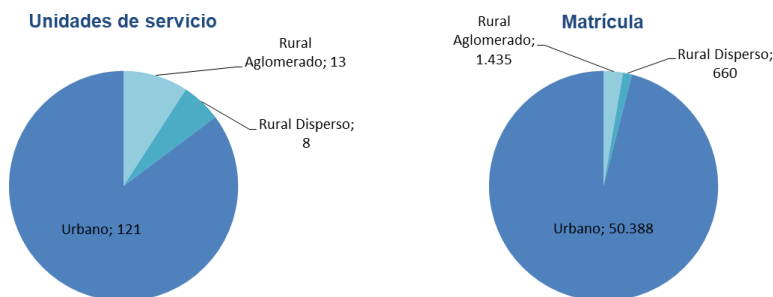
### Unidades de Servicio y Matrícula

En el año 2020, la provincia del Neuquén cuenta con **142 unidades de servicio** para el nivel secundario común, a las que concurren **52.483 alumnos**.

Según el sector de gestión:



De acuerdo al ámbito donde se encuentran emplazadas las unidades de servicio:



El **96%** de los alumnos del nivel secundario común asiste al **85%** de las unidades de servicio del ámbito urbano; mientras que el **4%** de los alumnos lo hace en el **15%** de las unidades de servicio del ámbito rural.

Según el distrito educativo y departamento al cual pertenecen las unidades de servicio:

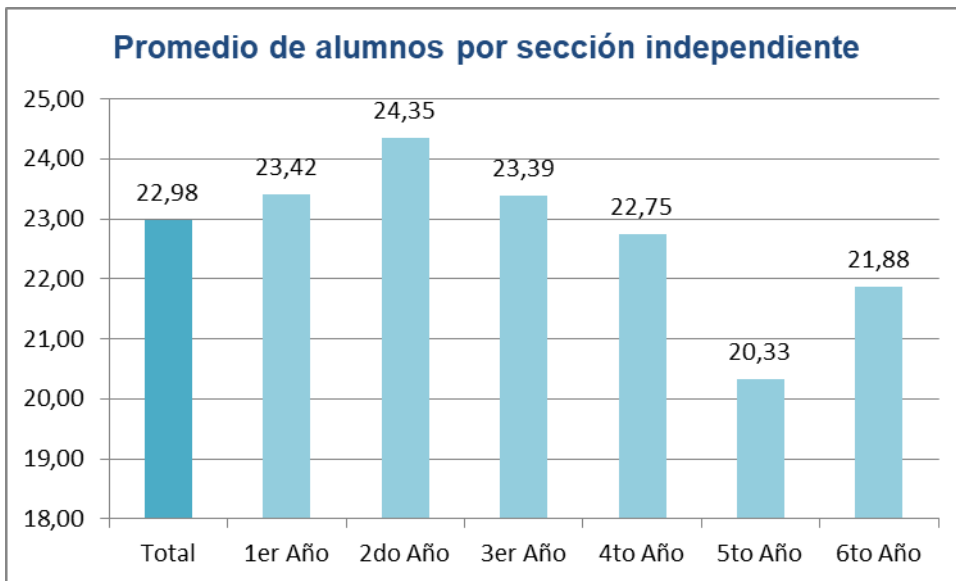
Distrito	Unidades de servicio	Matrícula
<b>Total</b>	<b>142</b>	<b>52.483</b>
1	35	12.956
2	6	4.938
3	8	3.643
4	6	1.528
5	13	2.614
6	12	5.289
7	4	1.173
8	18	7.610
9	14	4.377
10	13	4.879
11	6	795
12	4	2.001
13	3	680

El **39%** de los alumnos de la provincia concurren al **37%** del total de las unidades de servicio, ubicadas en la ciudad de Neuquén (distritos 1 y 8).

El departamento Confluencia, que es donde se concentra la mayor cantidad de población de la provincia, tiene el **56%** del total de unidades de servicio del nivel donde concurre el **65%** de la matrícula provincial.

Departamento	Unidades de servicio	Matrícula
<b>Total</b>	<b>142</b>	<b>52.483</b>
ALUMINE	6	795
AÑELO	4	1.322
CATAN LIL	1	94
COLLON CURA	1	318
CONFLUENCIA	80	34.350
CHOS MALAL	4	1.294
HUILICHES	6	1.528
LACAR	9	3.189
LONCOPIE	1	474
LOS LAGOS	5	1.188
MINAS	5	693
ÑORQUIN	4	438
PEHUENCHES	6	2.406
PICUN LEUFU	2	362
PICUNCHES	2	577
ZAPALA	6	3.455

### Secciones



### Orientación de los planes de estudio

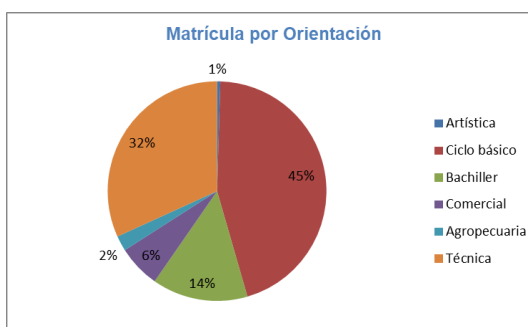
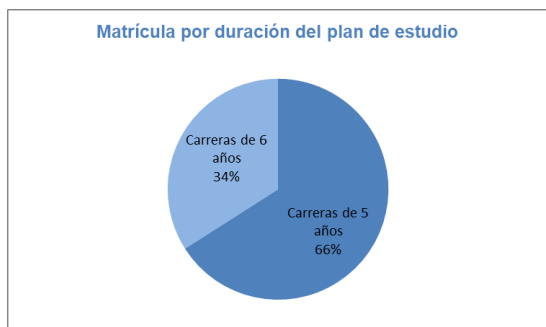
La matrícula del nivel secundario común se distribuye, según la duración y orientación del plan de estudio, de la siguiente manera:

**34.623** alumnos  
Secundaria Orientada  
(carreras de 5 años de duración)

**251** Artística  
**23.638** Ciclo básico (para Bachiller y Comercial)  
**7.392** Bachiller  
**3.342** Comercial

**17.860** alumnos  
Secundaria Técnica  
(carreras de 6 años de duración)

**1.183** Agropecuaria  
**16.677** Industrial



IndicadoresRepitencia

Porcentaje de repitentes (*). 2020			
Año de estudio	Total	Duración del plan	
		5 años	6 años
Total	12,96%	14,64%	9,71%
1° año	15,90%	19,65%	8,13%
2° año	16,32%	17,94%	13,11%
3° año	14,01%	15,05%	11,70%
4° año	9,98%	10,07%	9,79%
5° año	5,80%	4,99%	7,71%
6° año	4,63%	-	4,63%

(\*) El **Porcentaje de Repitentes** se refiere a los alumnos de un ciclo lectivo, que están cursando un determinado año de estudio en carácter de repitentes.

Tasa de repitencia (**). 2019/2020			
Año de estudio	Total	Duración del plan	
		5 años	6 años
Total	13,16%	14,58%	10,25%
1° año	15,70%	18,89%	8,51%
2° año	17,22%	18,48%	14,53%
3° año	14,01%	14,93%	11,92%
4° año	10,15%	10,24%	9,95%
5° año	5,84%	4,92%	8,20%
6° año	5,00%	-	5,00%

(\*\*) La **Tasa de Repitencia** es la proporción de alumnos de un ciclo lectivo que al año siguiente cursan el mismo año de estudio.

Tanto en el porcentaje de repitentes como en la tasa de repitencia, el indicador es más alto (más de 4 puntos) en las carreras de 5 años que en las carreras de 6 años.

Promoción

Porcentaje de promovidos (*). 2019			
Año de estudio	Total	Duración del plan	
		5 años	6 años
Total	80,89%	80,37%	81,94%
1° año	79,44%	76,15%	86,46%
2° año	77,40%	77,74%	76,70%
3° año	84,40%	85,03%	82,95%
4° año	87,26%	89,07%	83,05%
5° año	79,13%	75,97%	87,28%
6° año	72,65%	-	72,65%

(\*) El **Porcentaje de Promovidos** se calcula en base a la matrícula final del ciclo lectivo (cuántos alumnos promovieron y cuántos no).

Tasa de promoción efectiva (**). 2019/2020			
Año de estudio	Total	Duración del plan	
		5 años	6 años
Total	76,08%	74,74%	78,84%
1° año	74,57%	70,23%	84,36%
2° año	71,96%	71,89%	72,10%
3° año	77,81%	77,90%	77,62%
4° año	81,90%	83,48%	78,30%
5° año	76,49%	73,59%	83,90%
6° año	76,68%	-	76,68%

(\*\*) La **tasa de promoción efectiva** permite cuantificar la eficiencia interna del sistema educativo en términos de alumnos retenidos como promovidos al año lectivo siguiente.



En este caso también tanto en el porcentaje de promovidos como en la tasa de promoción, el indicador es más alto en las carreras de 5 años que en las carreras de 6 años.

### Sobreedad

**Porcentaje de alumnos con sobreedad (\*). 2020**

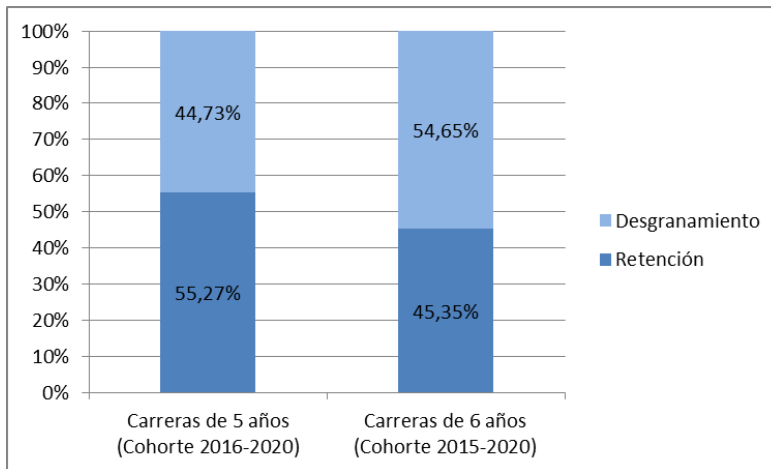
Año de estudio	Total	Duración del plan	
		5 años	6 años
Total	32,81%	36,41%	25,85%
1° año	28,47%	34,50%	15,99%
2° año	32,64%	37,02%	23,94%
3° año	35,10%	38,80%	26,90%
4° año	35,76%	37,28%	32,29%
5° año	34,78%	34,69%	34,99%
6° año	32,88%	-	32,88%

(\*) El porcentaje de sobreedad se calcula en base a los alumnos que tiene más edad que la considerada teóricamente ideal según las normas legales de acceso al sistema educativo para el año de estudio que cursan.

Continuando con la tendencia de los indicadores anteriores, la sobreedad es también más alta en las carreras de 5 años que en las carreras de 6 años.

### Retención y Desgranamiento

	Retención	Desgranamiento
Carreras de 5 años (Cohorte 2016-2020)	55,27%	44,73%
Carreras de 6 años (Cohorte 2015-2020)	45,35%	54,65%

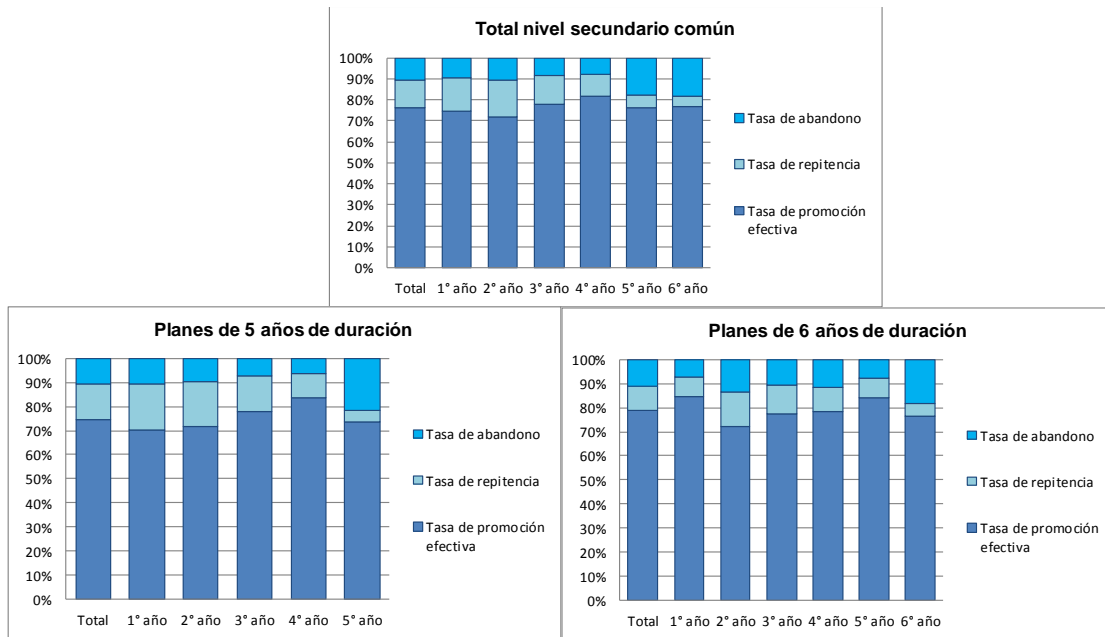


*La retención para las carreras de 5 años está casi 10 puntos por encima del de carreras de 6 años de duración.*

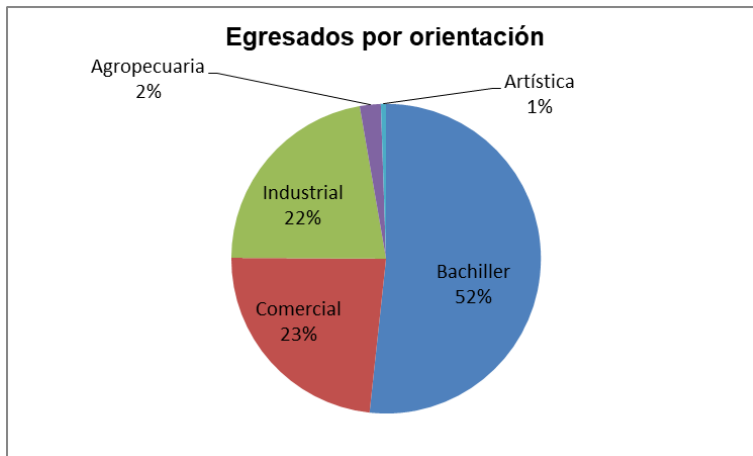
### Abandono

<b>Tasa de abandono (*). 2019/2020</b>			
Año de estudio	Total	Duración del plan	
		5 años	6 años
Total	10,75%	10,68%	10,91%
1° año	9,73%	10,88%	7,13%
2° año	10,82%	9,63%	13,36%
3° año	8,17%	7,17%	10,46%
4° año	7,94%	6,28%	11,75%
5° año	17,67%	21,49%	7,90%
6° año	18,32%	-	18,32%

*(\*) La tasa de abandono muestra el volumen de alumnos que abandona el sistema educativo (o pasa a la modalidad jóvenes y adultos) durante el ciclo lectivo y no vuelve a matricularse al año siguiente.*



### Egresados



El 75% de los alumnos egresaron de las carreras Bachiller y Comercial, y todas sus orientaciones y especializaciones.

El 24% de los egresados corresponden a carreras de formación agropecuaria e industrial.

El 1% egresaron de carreras con orientación Artística.

#### Egresados por orientación y título:

<b>Agropecuaria</b>		<b>113</b>
Técnico agropecuario		37
Técnico agropecuario con orientación en producción animal		29
Técnico agropecuario con orientación en producción vegetal		35
Técnico agropecuario con orientación en producción vegetal y animal		7
Técnico en producción agropecuaria		5

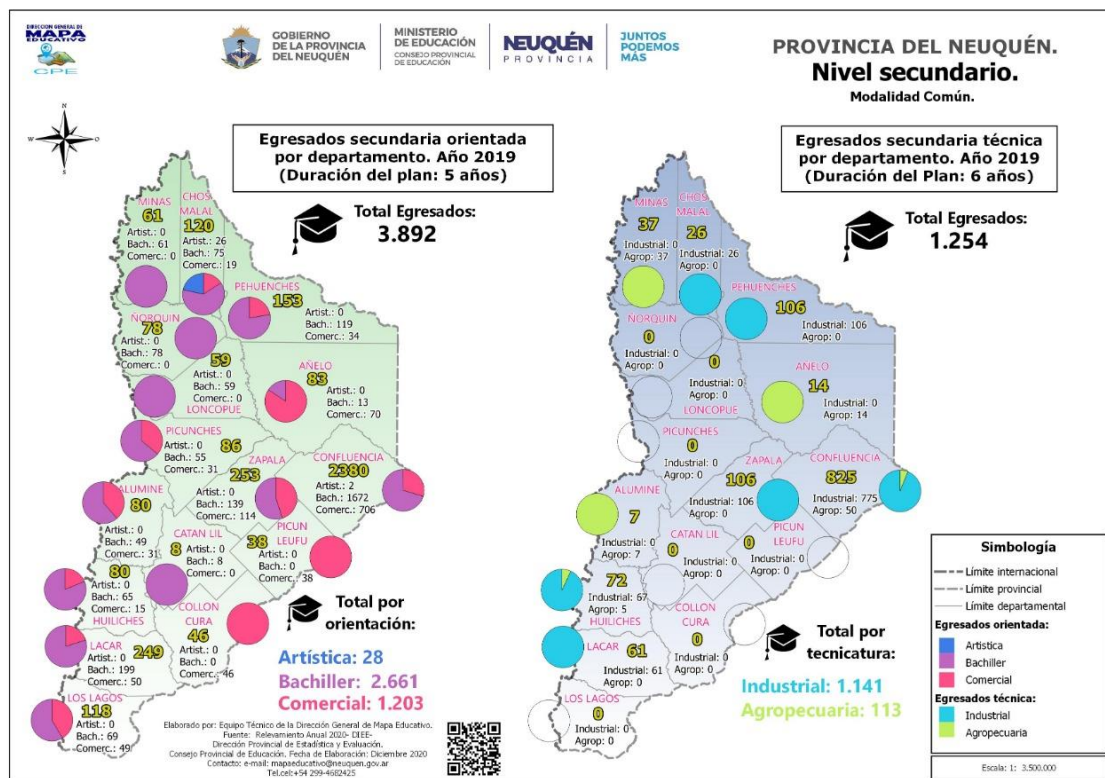
<b>Artística</b>	<b>28</b>
Técnico en gestión de proyectos audiovisuales	26
Técnico en musicalización y sonido	2

<b>Bachiller</b>	<b>2.661</b>
Bachiller	436
Bachiller comercial con orientación en administración de empresas	14
Bachiller con especialidad en servicios turísticos	74
Bachiller con especialización en ciencias físico-matemáticas	73
Bachiller con orientación agropecuaria	20
Bachiller con orientación docente	633
Bachiller con orientación en ciencias exactas y naturales	146
Bachiller con orientación en ciencias humanas y naturales	259
Bachiller con orientación en ciencias sociales y humanidades	16
Bachiller con orientación en ecología	199
Bachiller con orientación en economía social	25
Bachiller con orientación en economía social y práctica de microemprendimientos	19
Bachiller con orientación en economía y administración	25
Bachiller con orientación en humanidades y ciencias sociales	210
Bachiller con orientación en informática	67
Bachiller con orientación en laboratorio	28
Bachiller con orientación en medios de comunicación	212
Bachiller con orientación en turismo	3
Bachiller con orientación estético expresivo	1
Bachiller en ciencias biológicas	42
Bachiller en ciencias físico-matemáticas	15
Bachiller en ciencias humanas	19
Bachiller en ciencias humanas y naturales con orientación en metodología de la investigación	8
Bachiller en comunicación	11
Bachiller en economía social	16
Bachiller en humanidades y ciencias sociales	12
Bachiller pedagógico	56
Bachiller y asistente técnico en ciencias ambientales	22

<b>Comercial</b>	<b>1.203</b>
Bachiller con orientación en gestión y administración especializado en técnicas bancarias e impositivas	6
Perito mercantil	793
Perito mercantil asistente técnico en ciencias económico-contables	227
Perito mercantil con especialización contable e impositiva	25
Perito mercantil con orientación contable e impositiva	106
Perito mercantil con orientación en hotelería, gastronomía y turismo	31
Perito mercantil con orientación forestal	15

Técnica	1.141
Electrotécnico	18
Maestro mayor de obras	133
Técnico electricista	24
Técnico electrónico	28
Técnico electrónico en automatización y control de procesos	29
Técnico electrónico en sistemas de comunicaciones	29
Técnico en Programación	15
Técnico en automotores	46
Técnico en ciencias de la alimentación	21
Técnico en electricidad con orientación en electrónica industrial	70
Técnico en electrónica	35
Técnico en energía	24
Técnico en energía renovable	22
Técnico en petróleo	40
Técnico mecánico	74
Técnico mecánico (sistema dual)	2
Técnico mecánico con especialización en electromecánica	43
Técnico mecánico electricista	332
Técnico mecánico rural	26
Técnico químico	119
Técnico y auxiliar docente en artesanías, confecciones y tejido	11

Mapa. Egresados



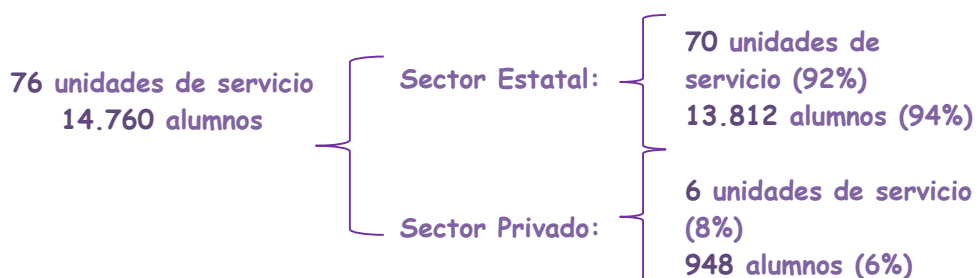
## Nivel Secundario. Modalidad Jóvenes y Adultos

Modalidad Jóvenes y Adultos: Dirigida a la población que abandonó o nunca accedió a los niveles (primario o secundario) de la educación en la edad establecida reglamentariamente. Tiene por objeto garantizar el cumplimiento de la obligatoriedad como el de brindar educación a lo largo de toda la vida.

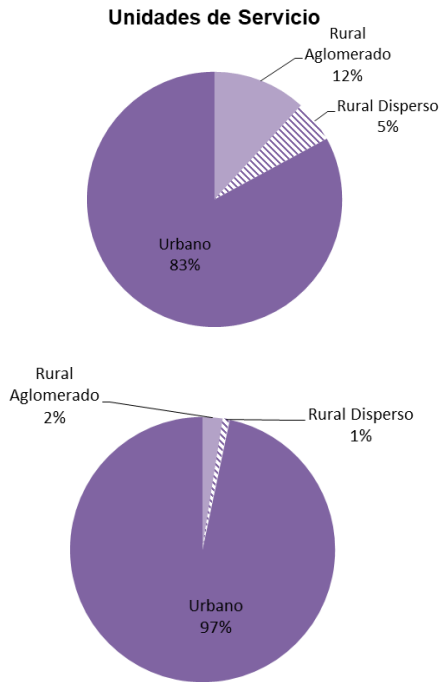
### Unidades de Servicio y Matrícula

14.760 alumnos cursan sus estudios secundarios en la modalidad Jóvenes y Adultos, en las 76 unidades de servicio con que cuenta la provincia.

Según el sector de gestión al que pertenecen las unidades de servicio:



De acuerdo al ámbito donde se encuentran emplazadas las unidades de servicio:



Las unidades de servicio del ámbito rural representan el **17%** del total provincial y acude a ellas el **3%** de la matrícula total.

En cambio en las zonas urbanas asiste el **97%** de los alumnos al **83%** de las unidades de servicio de la provincia.

Por el departamento y el distrito al cual pertenecen las unidades de servicio:

Departamento	Unidades de Servicio	Matrícula
Total	76	14.760
ALUMINE	3	214
AÑELO	2	278
CATAN LIL	1	47
CHOS MALAL	4	454
COLLON CURA	1	139
CONFLUENCIA	38	9.079
HUILICHES	4	546
LACAR	4	895
LONCOPIUE	1	328
LOS LAGOS	1	197
MINAS	2	174
ÑORQUIN	3	128
PEHUENCHES	3	825
PICUN LEUFU	2	315
PICUNCHES	2	268
ZAPALA	5	873

La mitad de las unidades de servicio están ubicadas en el departamento Confluencia y a ellas asiste el 62% de los alumnos de la provincia.

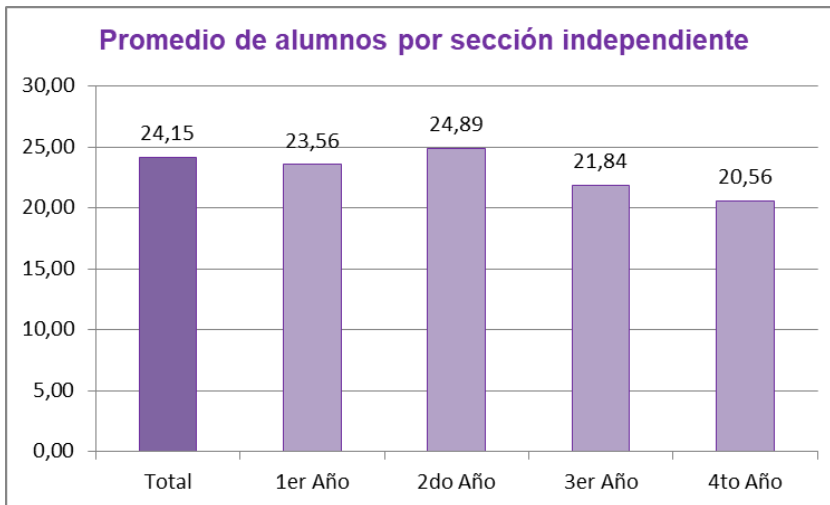
Distrito	Unidades de Servicio	Matrícula
Total	76	14.760
1	16	4.076
2	4	1.123
3	7	952
4	4	546
5	9	789
6	4	931
7	4	655
8	10	1.970
9	5	1.092
10	6	1.257
11	3	214
12	1	701
13	3	454

El 41% de la matrícula total corresponde a la ciudad de Neuquén (distritos 1 y 8) y asiste al 34% del total de unidades de servicio de la provincia.



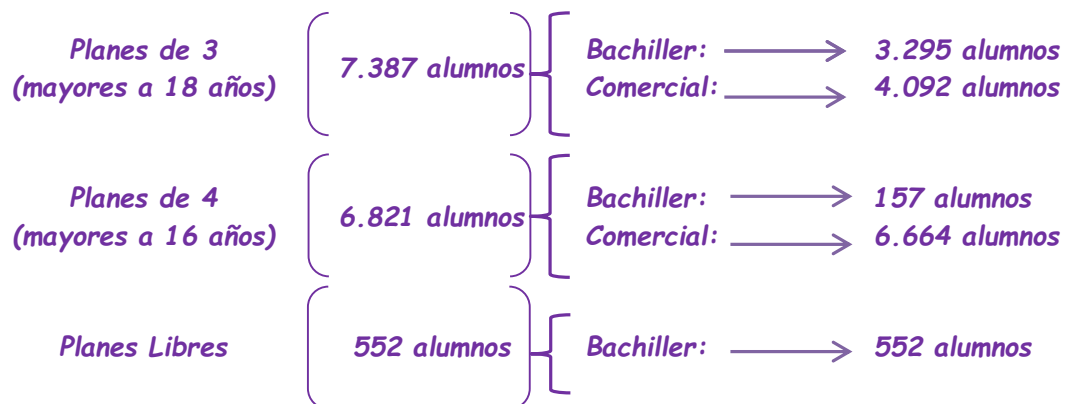
### Secciones

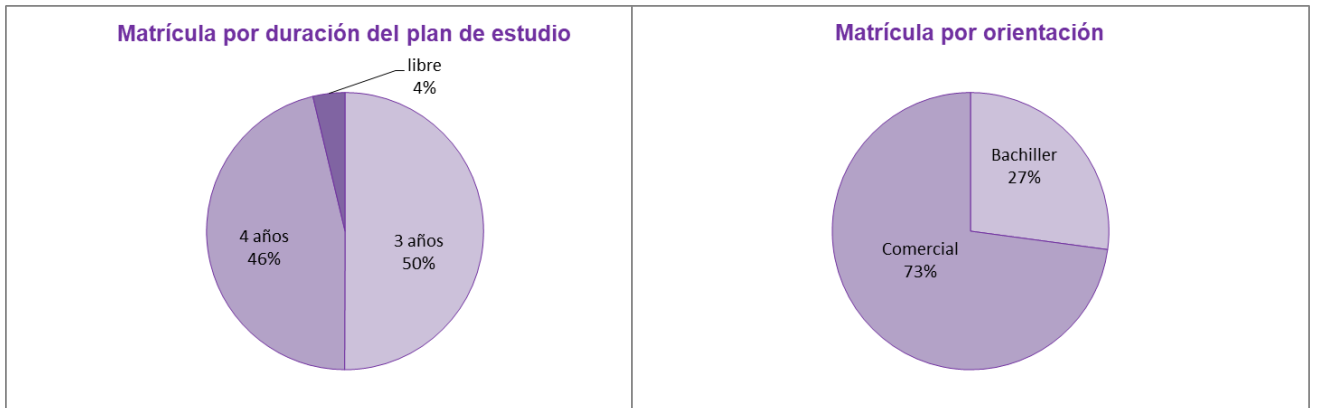
Año de estudio	Matrícula por tipo de sección			Secciones por tipo de sección		
	Total	Independiente	Múltiple	Total	Independiente	Múltiple
Total	14.760	14.753	7	613	611	2
1er Año/Grado	4.806	4.806	-	204	204	-
2do Año/Grado	4.729	4.729	-	190	190	-
3er Año/Grado	3.494	3.494	-	160	160	-
4to Año/Grado	1.172	1.172	-	57	57	-
Secciones Múltiples	7	-	7	2	-	2
Organización no graduada	552	552	-	-	-	-



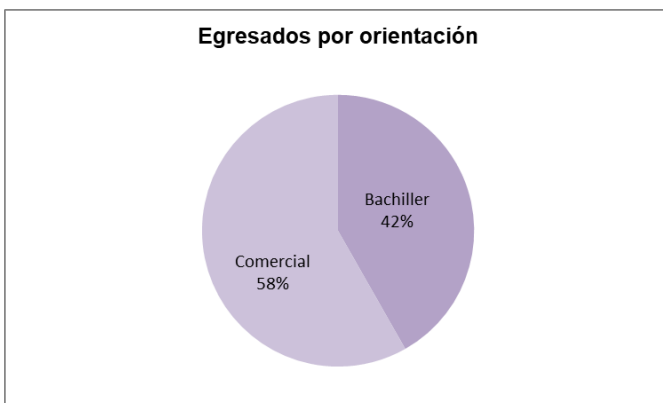
### Orientación de los planes de estudio

La matrícula del nivel secundario de la modalidad jóvenes y adultos se distribuye, según la duración y orientación del plan de estudio, de la siguiente manera:

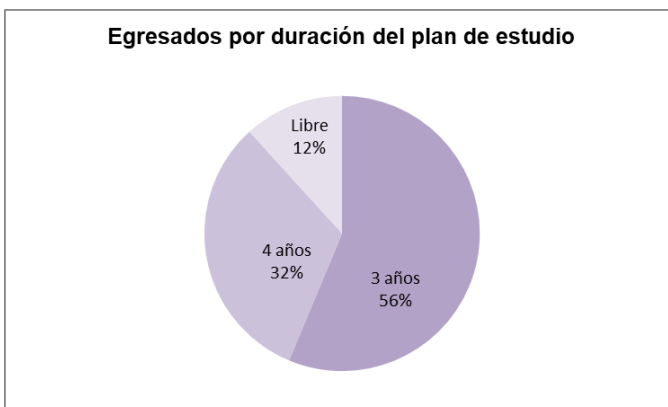




### Egresados



De los **2.178** alumnos que egresaron en el año 2019 del nivel secundario para jóvenes y adultos, el **60%** corresponde a carreras con orientación comercial y el **40%** a la orientación bachiller.



Más de la mitad de los egresados corresponde a los planes de estudio de 3 años de duración.

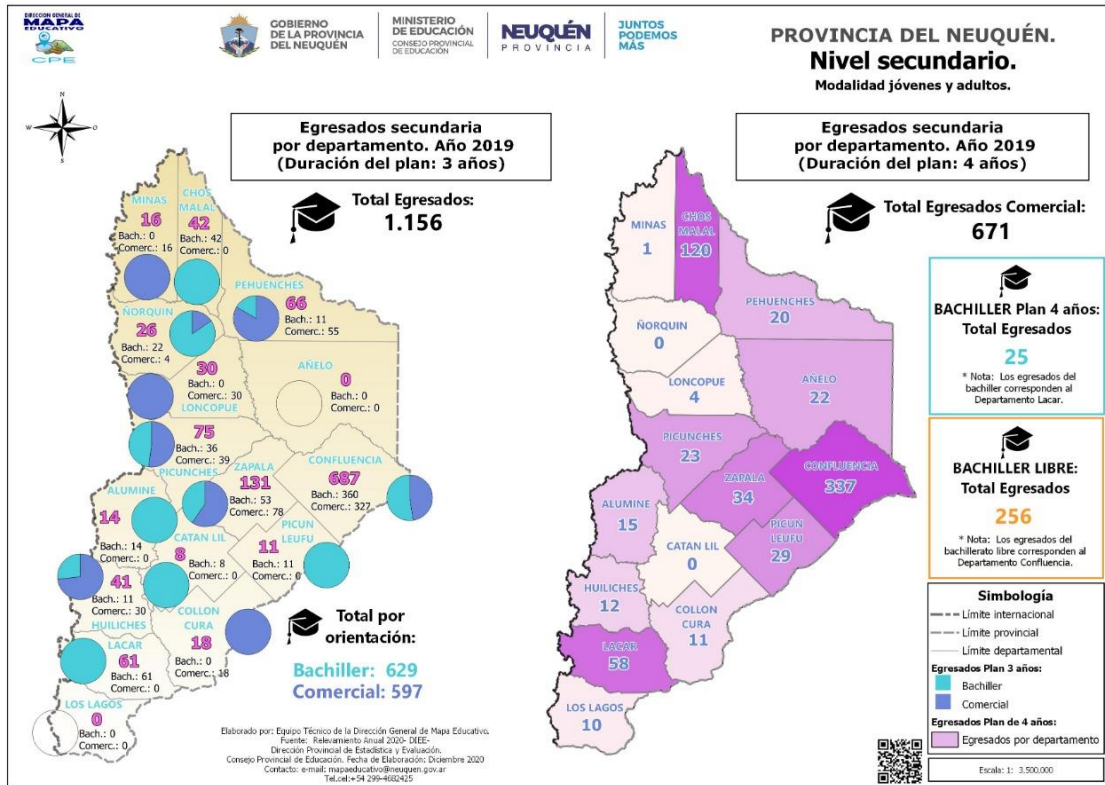
El 32% lo hace de carreras de 4 años, y el 12% de los planes "Libre para Adultos".

Egresados por orientación y título:

<b>Bachiller</b>	<b>910</b>	
Bachiller con especialidad en servicios turísticos	25	3 años
Bachiller con especialización en servicios turísticos	12	
Bachiller con orientación en desarrollo de las comunidades	43	
Bachiller con orientación en servicios turísticos	20	
Perito auxiliar en desarrollo de las comunidades	166	
Perito auxiliar en relaciones humanas	352	
Perito especializado en administración de empresas	11	4 años
Bachiller con especialidad en servicios turísticos	25	Libre
Bachillerato libre para adultos	256	

<b>Comercial</b>	<b>1.268</b>	
Bachiller y auxiliar técnico en administración de empresas	58	3 años
Perito comercial con especialización en administración de empresas	49	
Perito especializado en administración de empresas	380	
Perito especializado en administración pública	110	
Perito mercantil auxiliar contable	10	4 años
Perito mercantil auxiliar en administración	46	
Perito mercantil auxiliar en administración de empresas	96	
Perito mercantil con especialidad auxiliar contable	59	
Perito mercantil con especialidad auxiliar en administración	443	
Perito mercantil con especialidad en comercio exterior y aduanas	17	

Mapa. Egresados



## Glosario:

**Ámbito:** Hace referencia a las características demográficas del espacio socio-geográfico donde se encuentra la unidad educativa, caracterizado por la cantidad de habitantes. Se clasifica en:

- **urbano:** núcleos poblacionales de 2000 y más habitantes
- **rural aglomerado:** núcleos poblacionales de 500 a menos de 2000 habitantes.
- **rural disperso:** núcleos poblacionales de menos de 500 habitantes o en campo abierto.

**Porcentaje de Promovidos:** Porcentaje de alumnos promovidos al último día de clases y promovidos en exámenes respecto de la matrícula final en el período escolar.

**Porcentaje de Repitentes:** Porcentaje de alumnos inscriptos como repitentes en el período escolar.

**Porcentaje de Sobreedad:** Porcentaje de alumnos con edad mayor a la teórica.

**Tasa de Abandono Interanual:** Es el porcentaje de alumnos matriculados en un grado/año de estudio dado de un nivel de enseñanza en particular, que no se vuelve a matricular al año lectivo siguiente como alumno nuevo o repitente.

**Tasa de Desgranamiento:** Es el cociente entre la cantidad de alumnos de la cohorte que no terminaron el último año de estudios y los alumnos que ingresaron con la cohorte.

**Tasa de Promoción Efectiva:** Es el porcentaje de alumnos matriculados en un año de estudio que se matriculan como alumnos nuevos en el año de estudio inmediato superior en el ciclo lectivo siguiente.

**Tasa de Repitencia:** Es el porcentaje de alumnos matriculados en un año de estudio, que se matriculan como alumnos repitentes en el mismo año de estudio, en el ciclo lectivo siguiente.

**Tasa de Retención:** Cociente entre la matrícula del último grado y la matrícula que ingresó con la cohorte.

**Unidad de servicio:** Es la concreción de la oferta de un servicio educativo en una localización (sede o anexo) de un establecimiento.