

Serie: Informes por Nivel





PROVINCIA DEL NEUQUEN

Gobernador de la Provincia del Neuquén.
Cr. OMAR GUTIERREZ.

Vicegobernador
Cr. ROLANDO CEFERINO FIGUEROA

Ministra de Educación /Presidenta del Consejo Provincial de Educación.
Prof. CRISTINA ADRIANA STORIONI

Vicepresidente del Consejo Provincial de Educación.
Prof. GRABRIEL D´ORAZIO

Director Provincial de Planeamiento, Estadística y Evaluación.
An. GONZALO AUGUSTO HEFFESSE

Director General de Estadística.
Lic. PABLO MORINI

Equipo Técnico Estadística.
An. GLADYS NOEMÍ PIERGIACOMI
Prof. CLAUDIO H. ZINGONI
Srta. ALDANA CAPUCCIO
Sr. EMILIANO SEBASTIAN RIOS

Director General de Mapa Educativo.
Lic. GASTÓN DONATI

Equipo Técnico Mapa Educativo.
Dis. DANIELA ANDREA MARTELLOTTA
Téc. ANDREA SUSANA ORTIZ

Director General de Sistematización de la Información.
An. MATÍAS ALEJANDRO MUÑOZ

Contenido

Presentación	4
<i>Glosario:</i>	5
Unidades de servicio y matrícula.....	6
Por sector. Año 2019	6
Por ámbito. Año 2019.....	7
Mapa. Año 2019	8
Matrícula:	9
Por año de estudio. Período 2011-2019.....	9
Por departamento. Período 2011-2019	10
Secciones:	13
Por tipo de sección. Año 2019	13
Independientes por año de estudio. Año 2019	13
Matricula por tipo de sección. Año 2019	14
Tamaño de sección independiente. Año 2019	15
Promedio alumno por sección. Período 2011-2019.....	16
Datos principales:	18

Presentación

*El presente trabajo forma parte de una serie de informes por nivel, elaborados por la **Dirección General de Estadística**, perteneciente a la Dirección Provincial de Planeamiento, Estadística y Evaluación. Los mapas fueron elaborados en la Dirección General de Mapa Educativo.*

Este es el correspondiente al nivel inicial de la modalidad común. Se muestran datos generales del nivel, como unidades de servicio, matrícula, secciones, promedio de alumnos por sección, etc. En algunos cuadros y gráficos se muestra lo ocurrido en el año 2019 (último dato relevado), y en otros evoluciones y variaciones en el período 2011-2019.

Posteriormente hay un análisis sobre la población teórica de 3 y 4 años que no asistió al nivel inicial y las secciones que demandarían esos alumnos.

La producción de información se logra a través de los Relevamientos Anuales (RA) que se realizan cada año, en forma conjunta con la DIEE (Dirección de Información Educativa) del Ministerio de Educación de la Nación, a través de la Red Federal de Información Educativa. Estos relevamientos se ajustan a un glosario, criterios metodológicos y procedimientos comunes a todas las provincias, asegurando así la comparabilidad de los datos.

Estos informes estadísticos fueron pensados para brindar apoyo para la toma de decisiones, tendientes al mejoramiento de la calidad de la educación.

Glosario:

Ámbito: Hace referencia a las características demográficas del espacio socio-geográfico donde se encuentra la unidad educativa, caracterizado por la cantidad de habitantes. Se clasifica en:

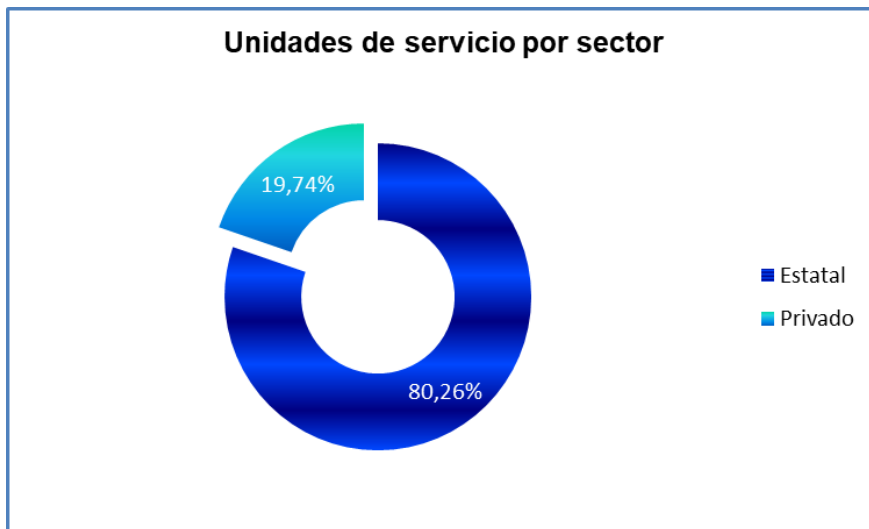
- **urbano:** núcleos poblacionales de 2000 y más habitantes
- **rural aglomerado:** núcleos poblacionales de 500 a menos de 2000 habitantes.
- **rural disperso:** núcleos poblacionales de menos de 500 habitantes o en campo abierto.

Unidad de servicio: Es la concreción de la oferta de un servicio educativo en una localización (sede o anexo) de un establecimiento.

Informe sobre el Nivel Inicial

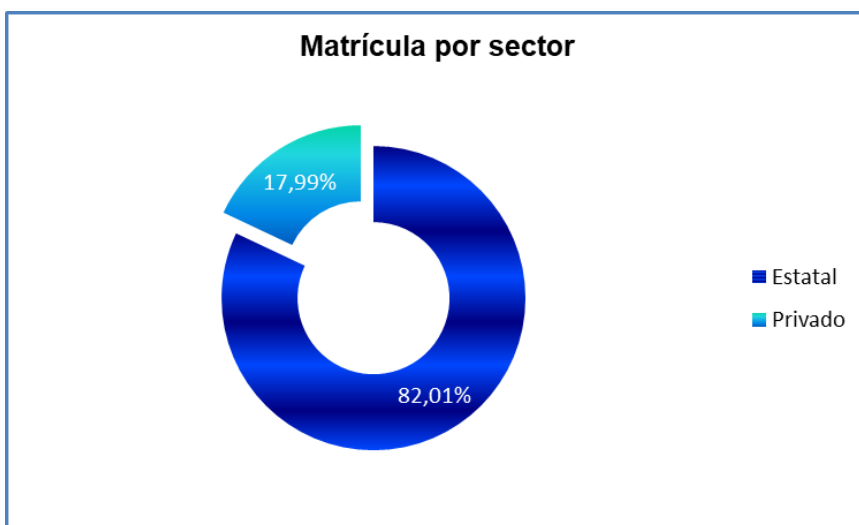
Unidades de servicio y matrícula

Por sector. Año 2019



El nivel inicial cuenta con 304 unidades de servicio:

244 pertenecen al sector estatal, mientras que el sector privado cuenta con 60 unidades de servicio.

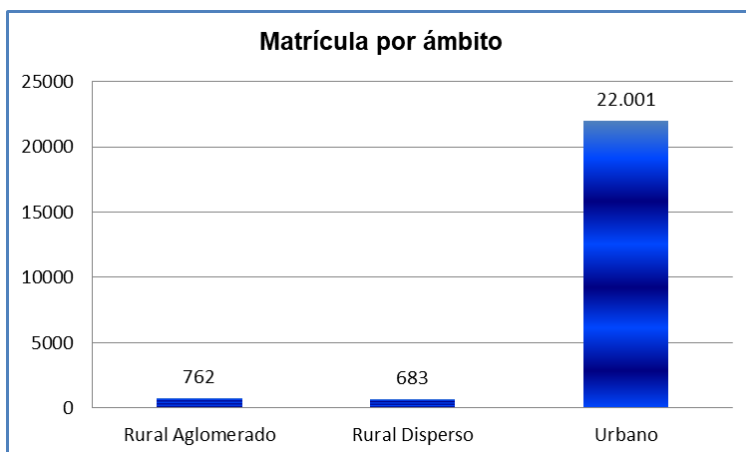
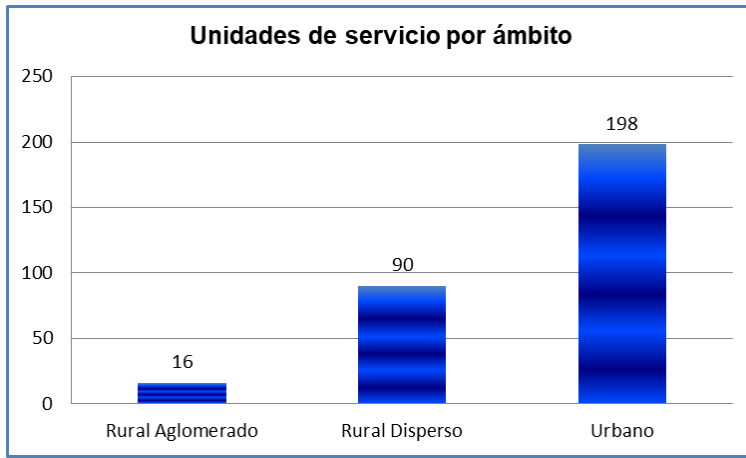


Al sector estatal concurren 19.228 alumnos.

En el sector privado lo hacen 4.218 alumnos.

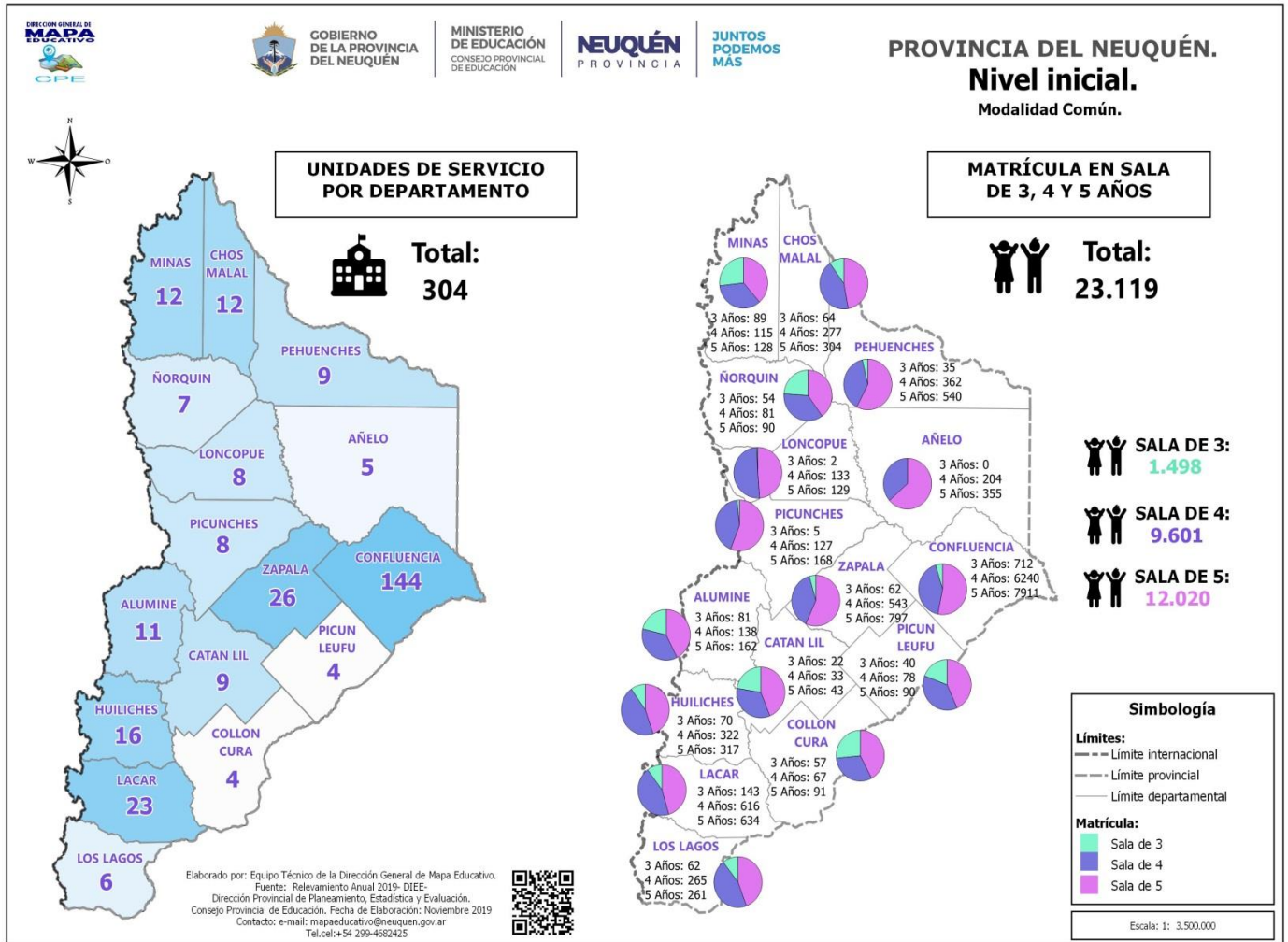
La matrícula total del nivel inicial en la provincia es de 23.446.

El sector estatal concentra el 80% de las unidades educativas a las que concurre el 82% de la matrícula de la provincia.

Por ámbito. Año 2019

En cuanto a su ubicación geográfica, el 94% de los alumnos del nivel concurren al 65% de las unidades de servicio emplazadas en el ámbito urbano; mientras que el 6% de la matrícula lo hace en el 35% de las localizaciones ubicadas en las zonas rurales de la provincia.

Mapa. Año 2019



Matrícula:

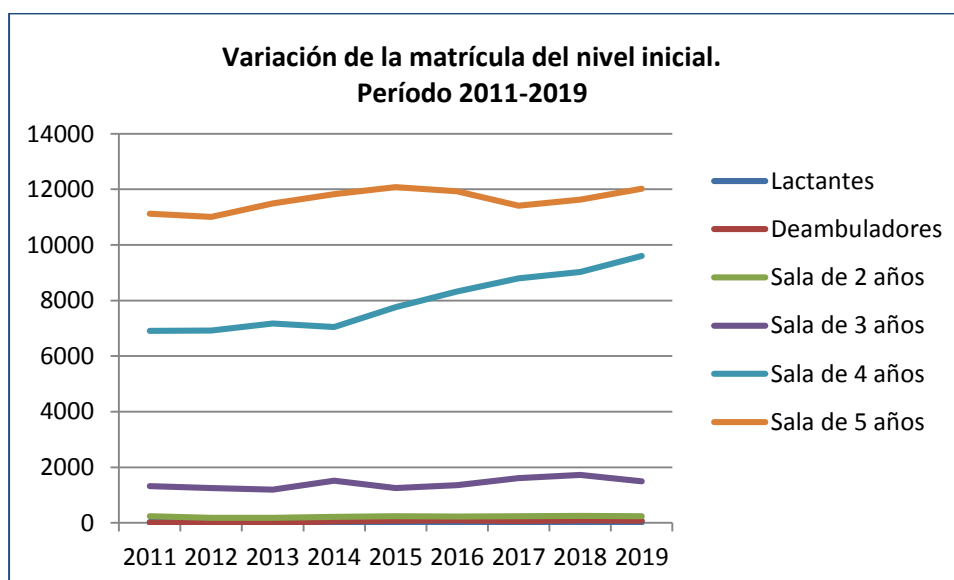
Por año de estudio. Período 2011-2019

El siguiente cuadro muestra la matrícula correspondiente al Nivel Inicial, en el período 2011 al 2019:

Matrícula por año calendario según año de estudio
Modalidad común. Nivel inicial
Provincia del Neuquén
Período 2011-2019

Año calendario	Total	Año de estudio					
		Lactantes	Deambuladores	Sala de 2 años	Sala de 3 años	Sala de 4 años	Sala de 5 años
2011	19.621	28	5	241	1.321	6.907	11.119
2012	19.403	27	10	183	1.251	6.923	11.009
2013	20.078	17	13	179	1.200	7.172	11.497
2014	20.673	7	58	216	1.519	7.044	11.829
2015	21.417	17	72	240	1.256	7.757	12.075
2016	21.937	15	84	226	1.357	8.328	11.927
2017	22.146	21	71	239	1.610	8.793	11.412
2018	22.730	20	85	248	1.720	9.022	11.635
2019	23.446	14	75	238	1.498	9.601	12.020

Fuente: Relevamiento Anual 2019 -DIEE - Dirección General de Estadística - Dirección Provincial de Planeamiento, Estadística y Evaluación - Consejo Provincial de Educación.

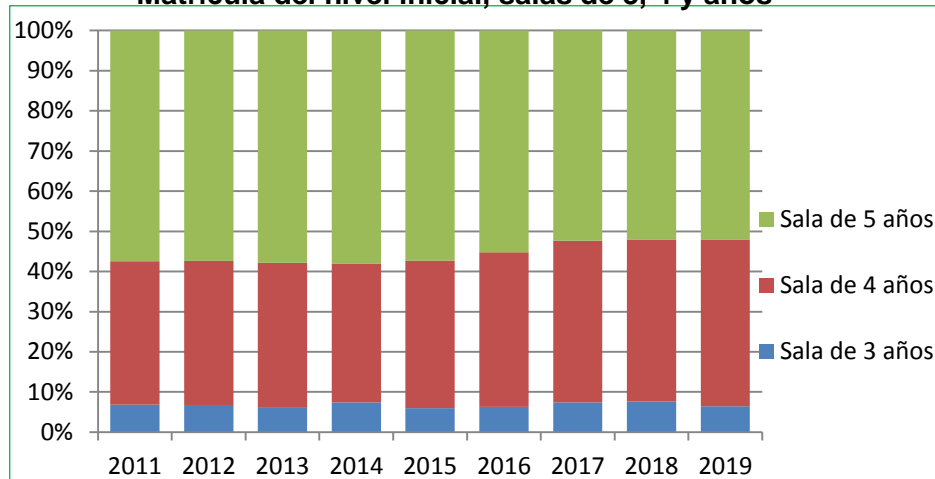


Analizando el período, vemos que la matrícula total del nivel creció el 19,49% (entre el 2011 y el 2019).

El crecimiento más significativo se dio en sala de 4 años (39%). La matrícula en sala de 3 aumentó el 13,40% y la sala de 5 un 8,10%.

Si tomamos la variación del período 2018 - 2019, la matrícula total creció el 3,15%.

Matrícula del nivel inicial, salas de 3, 4 y años



La matrícula en sala de 3 años pasó de representar el 6,73% del total del nivel en el año 2011 al 6,39% en el año 2019.

La matrícula de sala de 4 fue la que más aumentó en el período 2011-2019, pasando de representar el 35,20% de la matrícula total en el 2011 al 40,95% en el año 2019.

La matrícula en sala de 5 años pasó de representar el 56,67% del total en el 2011 al 51,27% en el 2019.

Por departamento. Período 2011-2019

Matrícula por departamento. Nivel Inicial. Modalidad común. Sala de 3 años
Provincia del Neuquén
Período 2011-2019

Departamento	Matrícula									Variación de la Matrícula	
	2011	2012	2013	2014	2015	2016	2017	2018	2019	2011-2019	2018-2019
Total	1.321	1.251	1.200	1.519	1.256	1.357	1.610	1.720	1.498	13,40%	-12,91%
ALUMINÉ	21	18	20	30	47	64	68	61	81	285,71%	32,79%
AÑELO	-	-	-	-	-	-	36	14	-	-	-
CATAN LIL	23	20	25	23	1	5	3	20	22	-4,35%	10,00%
CHOS MALAL	70	70	50	76	71	73	79	65	64	-8,57%	-1,54%
COLLON CURÁ	67	67	57	63	55	59	71	49	57	-14,93%	16,33%
CONFLUENCIA	734	677	644	851	652	631	766	886	712	-3,00%	-19,64%
HUILICHES	35	16	12	22	27	46	28	125	70	100,00%	-44,00%
LACAR	89	78	93	143	150	163	194	196	143	60,67%	-27,04%
LONCOPIUE	24	9	18	28	29	15	13	3	2	-91,67%	-33,33%
LOS LAGOS	21	60	48	26	24	60	25	68	62	195,24%	-8,82%
MINAS	52	55	65	46	46	68	82	70	89	71,15%	27,14%
PEHUENCHES	20	44	41	51	32	26	88	30	35	75,00%	16,67%
PICUN LEUFU	40	38	41	47	22	51	52	41	40	0,00%	-2,44%
PICUNCHES	23	23	22	26	3	6	2	2	5	-78,26%	150,00%
ZAPALA	99	73	56	71	80	78	76	48	62	-37,37%	29,17%
ÑORQUIN	3	3	8	16	17	12	27	42	54	1700,00%	28,57%

Fuente: Relevamiento Anual 2019 -DIEE - Dirección General de Estadística - Dirección Provincial de Planeamiento, Estadística y Evaluación - Consejo Provincial de Educación.

Matrícula por departamento. Nivel Inicial. Modalidad común. Sala de 4 años

Provincia del Neuquén

Período 2011-2019

Departamento	Matrícula									Variación de la Matrícula	
	2011	2012	2013	2014	2015	2016	2017	2018	2019	2011-2019	2018-2019
Total	6.907	6.923	7.172	7.044	7.757	8.328	8.793	9.022	9.601	39,00%	6,42%
ALUMINÉ	125	137	131	144	161	128	156	163	138	10,40%	-15,34%
AÑELO	150	131	180	139	143	155	233	203	204	36,00%	0,49%
CATAN LIL	27	42	31	40	48	41	50	47	33	22,22%	-29,79%
CHOS MALAL	220	243	227	249	238	240	244	297	277	25,91%	-6,73%
COLLON CURÁ	77	75	85	79	77	70	74	92	67	-12,99%	-27,17%
CONFLUENCIA	4.316	4.299	4.447	4.342	4.914	5.423	5.496	5.726	6.240	44,58%	8,98%
HUILICHES	237	241	227	246	237	250	278	289	322	35,86%	11,42%
LACAR	383	430	426	503	504	535	586	574	616	60,84%	7,32%
LONCOPUÉ	96	99	95	89	104	95	139	118	133	38,54%	12,71%
LOS LAGOS	172	184	219	217	208	206	238	234	265	54,07%	13,25%
MINAS	104	121	130	132	128	118	129	124	115	10,58%	-7,26%
PEHUENCHES	275	202	262	179	168	267	310	269	362	31,64%	34,57%
PICUN LEUFU	75	72	58	61	106	81	97	85	78	4,00%	-8,24%
PICUNCHES	78	60	84	93	124	127	135	146	127	62,82%	-13,01%
ZAPALA	509	530	498	473	522	523	544	573	543	6,68%	-5,24%
ÑORQUIN	63	57	72	58	75	69	84	82	81	28,57%	-1,22%

Fuente: Relevamiento Anual 2019 -DIEE - Dirección General de Estadística - Dirección Provincial de Planeamiento, Estadística y Evaluación - Consejo Provincial de Educación.

Matrícula por departamento. Nivel Inicial. Modalidad común. Sala de 5 años

Provincia del Neuquén

Período 2011-2019

Departamento	Matrícula									Variación de la Matrícula	
	2011	2012	2013	2014	2015	2016	2017	2018	2019	2011-2019	2018-2019
Total	11.119	11.009	11.497	11.829	12.075	11.927	11.412	11.635	12.020	8,10%	3,31%
ALUMINÉ	176	165	173	170	162	187	145	161	162	-7,95%	0,62%
AÑELO	278	293	277	311	288	327	310	343	355	27,70%	3,50%
CATAN LIL	43	38	68	50	69	57	50	51	43	0,00%	-15,69%
CHOS MALAL	274	253	322	268	295	275	258	273	304	10,95%	11,36%
COLLON CURÁ	82	67	95	94	90	76	77	73	91	10,98%	24,66%
CONFLUENCIA	7.239	7.209	7.503	7.680	7.881	7.767	7.541	7.574	7.911	9,28%	4,45%
HUILICHES	282	301	305	293	333	335	288	322	317	12,41%	-1,55%
LACAR	619	554	598	640	690	624	602	627	634	2,42%	1,12%
LONCOPIE	110	119	138	139	112	134	113	147	129	17,27%	-12,24%
LOS LAGOS	266	213	235	266	261	218	220	257	261	-1,88%	1,56%
MINAS	130	121	135	145	150	144	133	138	128	-1,54%	-7,25%
PEHUENCHES	560	596	546	649	638	631	611	611	540	-3,57%	-11,62%
PICUN LEUFU	87	87	99	84	92	113	88	89	90	3,45%	1,12%
PICUNCHES	139	150	133	121	151	160	134	146	168	20,86%	15,07%
ZAPALA	744	761	789	819	772	796	745	726	797	7,12%	9,78%
ÑORQUIN	90	82	81	100	91	83	97	97	90	0,00%	-7,22%

Fuente: Relevamiento Anual 2019 -DIEE - Dirección General de Estadística - Dirección Provincial de Planeamiento, Estadística y Evaluación - Consejo Provincial de Educación

Secciones:Por tipo de sección. Año 2019

Secciones por tipo de sección
Modalidad común. Nivel Inicial
Provincia del Neuquén
Año 2019

Tipo de sección	Cantidad de secciones por tipo de sección
Total	1.301
Independiente	1.049
Múltiple	224
Multinivel	28

Fuente: Relevamiento Anual 2019 - DICE - Dirección General de Estadística - Dirección Provincial de Planeamiento, Estadística y Evaluación - Consejo Provincial de Educación.

Independientes por año de estudio. Año 2019

Secciones independientes según año de estudio
Modalidad común. Nivel Inicial
Provincia del Neuquén
Año 2019

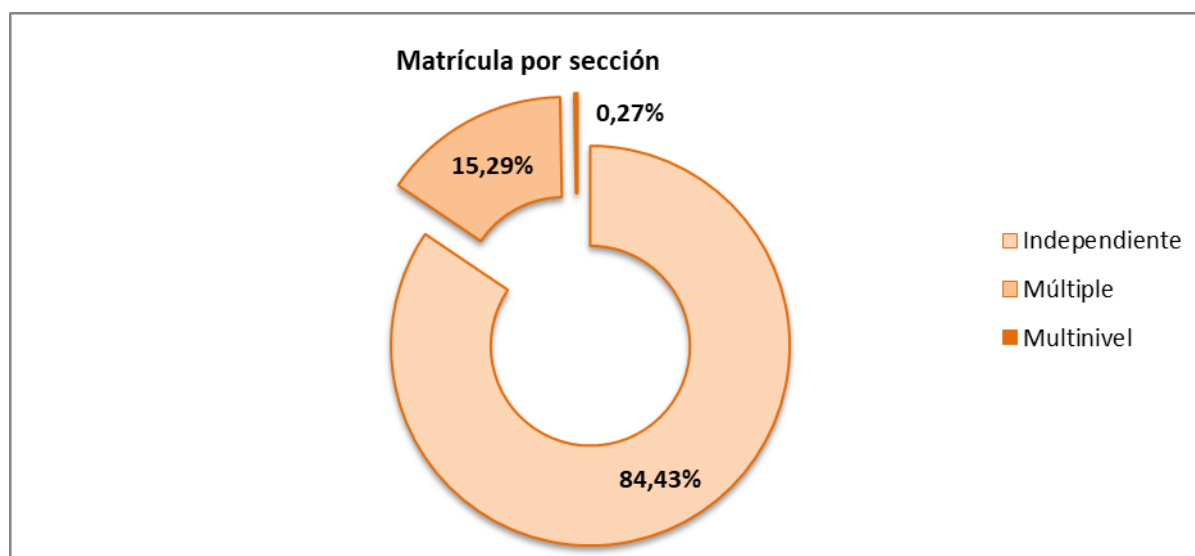
Año de estudio	Secciones Independientes
Total	1.049
Lactantes	2
Deambuladores	8
Sala de 2 años	15
Sala de 3 años	61
Sala de 4 años	421
Sala de 5 años	542

Fuente: Relevamiento Anual 2019 - DICE - Dirección General de Estadística - Dirección Provincial de Planeamiento, Estadística y Evaluación - Consejo Provincial de Educación.

Matrícula por tipo de sección. Año 2019**Matrícula por tipo de sección según año de estudio****Modalidad común. Nivel Inicial****Provincia del Neuquén****Año 2019**

Año de estudio	Total	Matrícula por Sección		
		Independiente	Múltiple	Multinivel
Total	23.446	19.796	3.586	64
Lactantes	14	13	1	-
Deambuladores	75	60	15	-
Sala de 2 años	238	182	56	-
Sala de 3 años	1.498	1.009	484	5
Sala de 4 años	9.601	8.082	1.500	19
Sala de 5 años	12.020	10.450	1.530	40

Fuente: Relevamiento Anual 2019 - DIEE - Dirección General de Estadística - Dirección Provincial de Planeamiento, Estadística y Evaluación - Consejo Provincial de Educación.



El 84,43% de la matrícula asiste a secciones independientes.

Las mismas representan el 80,63% del total de secciones del nivel inicial.

Tamaño de sección independiente. Año 2019

El siguiente cuadro muestra la cantidad de secciones independientes de acuerdo al tamaño de la sección, es decir, la cantidad de alumnos que tienen:

Secciones independientes según tamaño de sección
Modalidad común.
Nivel inicial
Salas de 3, 4 y 5 años
Provincia del Neuquén
Año 2019

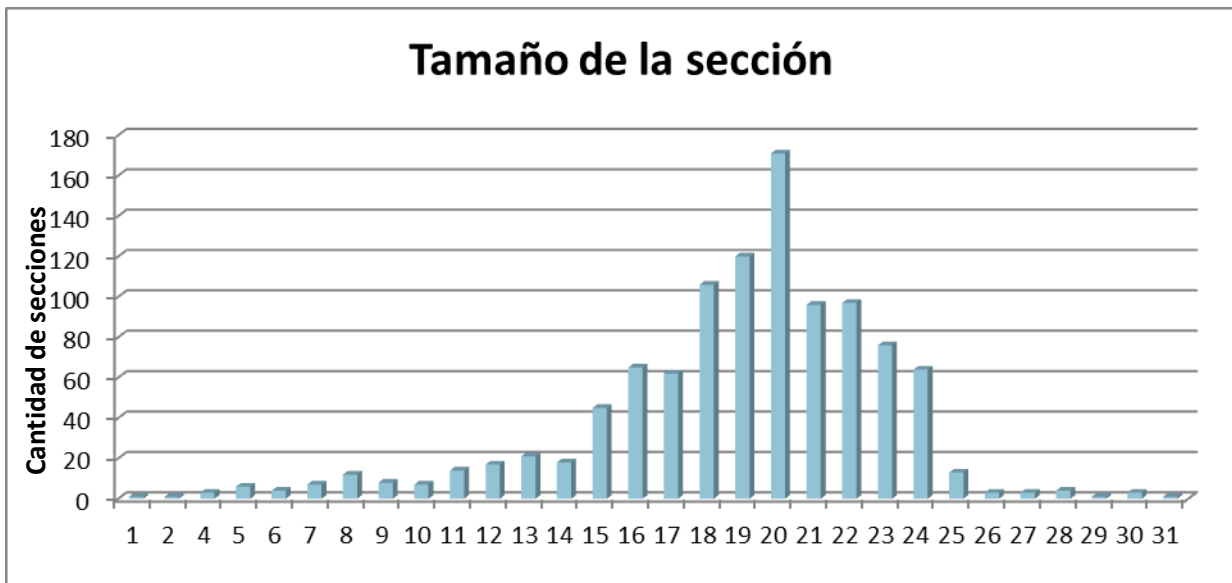
Tamaño de la sección	Secciones
Total	1.049
1	1
2	1
4	3
5	6
6	4
7	7
8	12
9	8
10	7
11	14
12	17
13	21
14	18
15	45
16	65
17	62
18	106
19	120
20	171
21	96
22	97
23	76
24	64
25	13
26	3
27	3
28	4
29	1
30	3
31	1

Observamos que la moda (el valor que más se repite) es 20. Esto quiere decir que hay más secciones de 20 alumnos (171 secciones) que del resto.

Según establece la Resolución N° 1757/2010 "la matrícula máxima es de 24 alumnos por sección y la mínima de 15", con lo cual en el año 2019 hubo 28 secciones que superaron el máximo, lo que representa el 2,66%. El 97,34% de las secciones tuvieron 24 alumnos o menos.

Fuente: Relevamiento Anual 2019 -DIEE – Dirección General de Estadística - Dirección Provincial de Planeamiento, Estadística y Evaluación - Consejo Provincial de Educación

Secciones independientes según tamaño de la sección
Modalidad común. Nivel inicial
Salas de 3, 4 y 5 años
Provincia del Neuquén. Año 2019



Fuente: Relevamiento Anual 2019 -DIEE - Dirección General de Estadística - Dirección Provincial de Planeamiento, Estadística y Evaluación - Consejo Provincial de Educación.

Promedio alumno por sección. Período 2011-2019

Promedio de alumnos por sección. Nivel Inicial. Modalidad común. Salas de 3, 4 y 5 años
Provincia del Neuquén
Período 2011-2019

Año de estudio	2011	2012	2013	2014	2015	2016	2017	2018	2019
Total	20,34	19,92	20,18	20,09	19,53	19,47	19,06	19,05	19,08
Sala de 3 Años	18,07	17,19	17,55	18,42	17,64	16,57	17,29	16,85	16,54
Sala de 4 Años	20,63	20,10	20,42	20,47	19,74	19,59	19,28	19,38	19,20
Sala de 5 Años	20,44	20,11	20,31	20,08	19,58	19,69	19,12	19,12	19,28

Fuente: Relevamientos Anuales 2011-2019 - Dirección General de Estadística - Dirección Provincial de Planeamiento, Estadística y Evaluación - Consejo Provincial de Educación.

El promedio de alumnos por sección independiente en el año 2019:

19,08

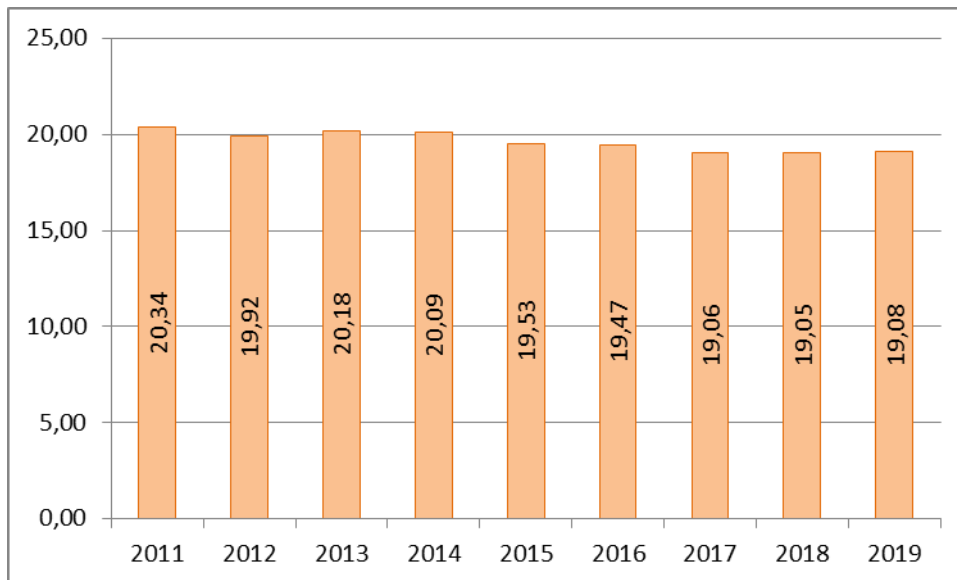
Analizando las salas de 3, 4 y 5 años se observa que el promedio de alumnos por sección independiente es:

Sala de 3 años: **16,54** alumnos por sección

Sala de 4 años: **19,19** alumnos por sección

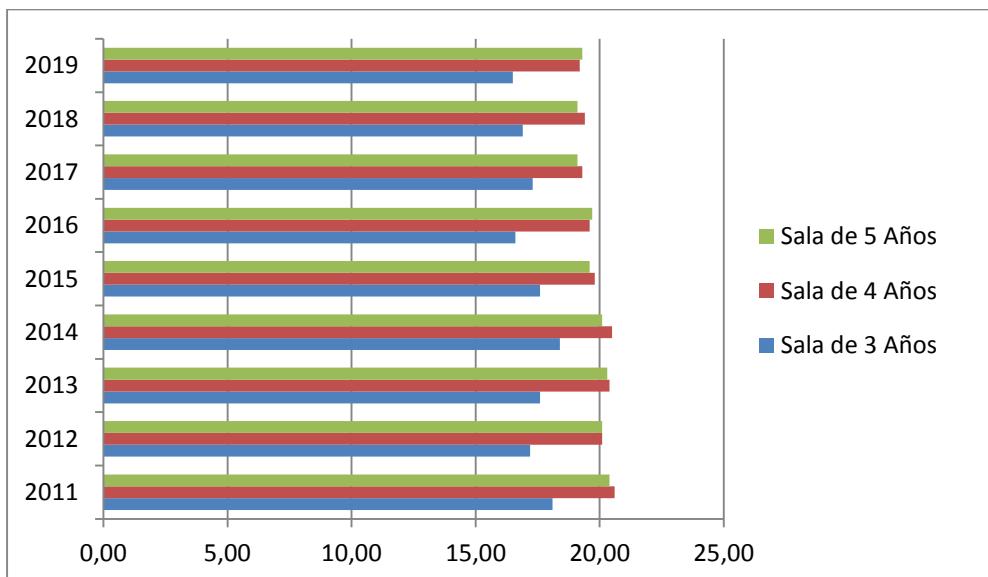
Sala de 5 años: **19,28** alumnos por sección

Promedio de alumnos por sección independiente
Modalidad común. Nivel inicial
Provincia del Neuquén. Período 2011-2019



Fuente: Relevamiento Anual 2019 -DIEE – Dirección General de Estadística – Dirección Provincial de Planeamiento, Estadística y Evaluación - Consejo Provincial de Educación.

Promedio de alumnos por sección independiente
Modalidad común. Nivel inicial. Salas de 3, 4 y 5 años
Provincia del Neuquén. Período 2011-2019



Fuente: Relevamientos Anuales 2011- 2019 – DINIEE – Dirección General de Estadística – Dirección Provincial de Planeamiento, Estadística y Evaluación - Consejo Provincial de Educación.

Datos principales:

- En el año 2019 el nivel cuenta con **23.446 alumnos** que concurren a las **304 unidades de servicio** distribuidas en la provincia.
- En el período 2011-2019 la matrícula total del nivel inicial creció el **19,49%**.
- Si comparamos la variación de la matrícula de las salas de 3, 4 y 5 años, observamos que proporcionalmente la matrícula que más creció en este período fue la correspondiente a la sala de 4 años (**39%**).
- En cuanto a las secciones, en el año 2019 el nivel inicial contó con **1.049 secciones independientes** (las actividades de enseñanza corresponden a un solo ciclo, grado o etapa), **224 secciones múltiples** (las actividades de enseñanza pueden corresponder a varios ciclos y/o grados/año distintos) y **28 secciones multinivel** (agrupan alumnos de los dos niveles, Inicial y Primario).
- El promedio de alumnos por sección independiente para el año 2019 fue de **16,54** para la sala de 3; **19,19** para la sala de 4 y **19,28** para la sala de 5 años.
- Siguiendo con el análisis de alumno por sección independiente para el año 2019, se observa que el tamaño de sección que se repite (moda) es **20**. Esto quiere decir que hay más secciones independientes con 20 alumnos que del resto.
- De acuerdo a la Resolución Provincial N° 1757/2010, para el nivel inicial “la matrícula máxima es de 24 alumnos...”. En el año 2019 28 secciones superaron ese máximo. El **97,34%** de las secciones independientes tuvieron **24 alumnos o menos**.
- En el período 2011-2019 notamos que decrece el promedio de alumnos por sección, pasando de **20,34** para el año 2011 a **19,08** para el 2019.