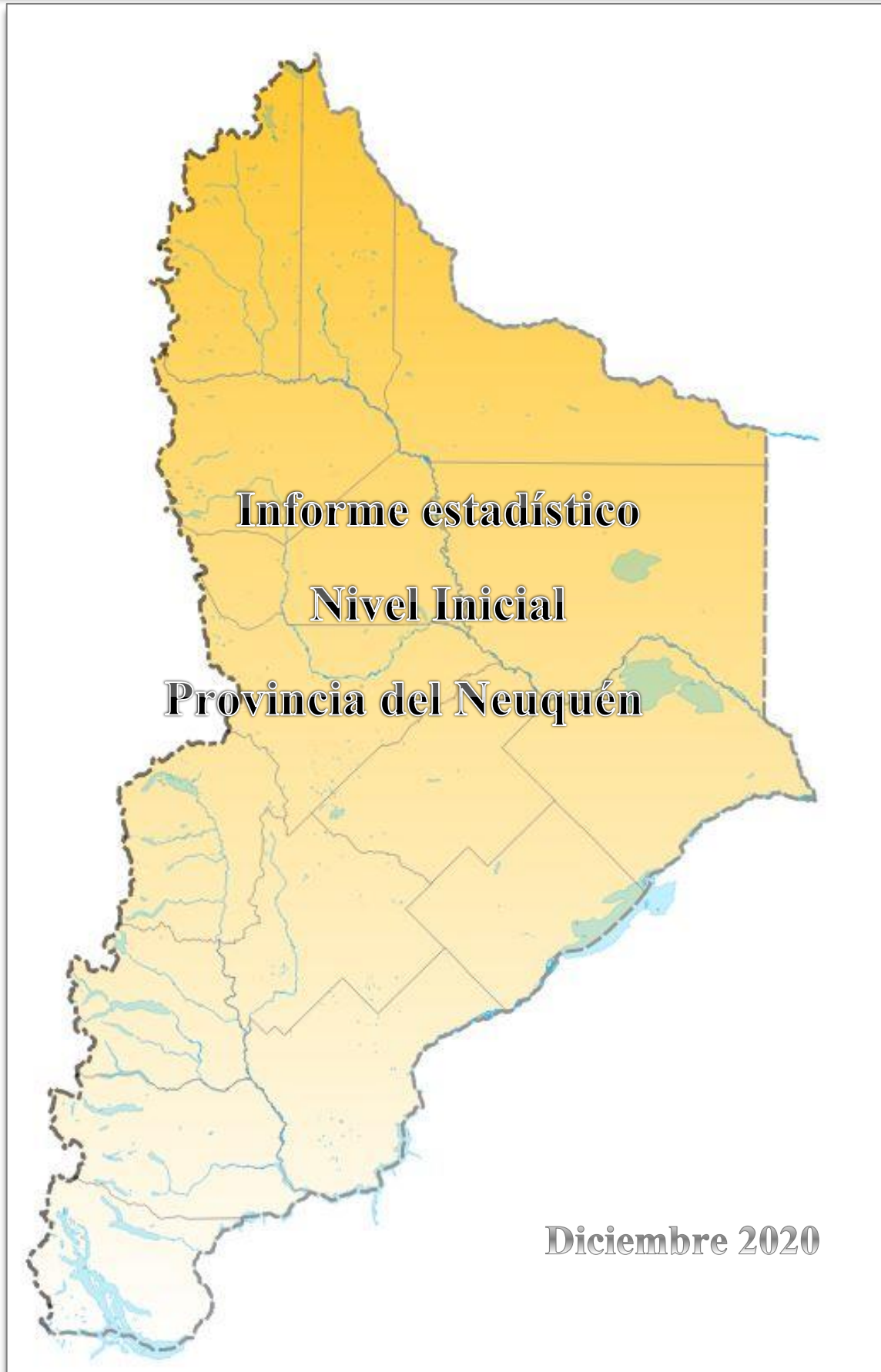


# Serie: Informes por Nivel





**PROVINCIA DEL NEUQUEN**

Gobernador de la Provincia del Neuquén.  
**Cr. OMAR GUTIERREZ.**

Vicegobernador  
**Cr. MARCOS KOOPMANN IRIZAR**

Ministra de Educación /Presidenta del Consejo Provincial de Educación.  
**Prof. CRISTINA ADRIANA STORIONI**

Vicepresidente del Consejo Provincial de Educación.  
**Lic. RUTH FLUTSCH**

Director Provincial de Estadística y Evaluación.  
**An. GONZALO AUGUSTO HEFFESSE**

Director General de Estadística.  
**Lic. PABLO MORINI**

Equipo Técnico Estadística.  
**An. GLADYS NOEMÍ PIERGIACOMI**  
**Prof. CLAUDIO H. ZINGONI**  
**Srta. ANDREA VERONICA MIGLIORETTI**  
**Sr. EMILIANO SEBASTIAN RIOS**

Director General de Mapa Educativo.  
**Lic. GASTÓN DONATI**

Equipo Técnico Mapa Educativo.  
**Dis. DANIELA ANDREA MARTELLOTTA**  
**Téc. ANDREA SUSANA ORTIZ**

Director General de Sistematización de la Información.  
**An. MATÍAS ALEJANDRO MUÑOZ**

## Contenido

Presentación.....	4
<i>Glosario:</i> .....	5
Datos principales:.....	6
Unidades de servicio y matrícula.....	7
Por sector. Año 2020.....	7
Por ámbito. Año 2020.....	8
Mapa. Año 2020.....	9
Matrícula:.....	10
Por año de estudio. Período 2011-2020.....	10
Por departamento. Período 2011-2020.....	11
Secciones:.....	14
Por tipo de sección. Año 2020.....	14
Independientes por año de estudio. Año 2020.....	14
Matricula por tipo de sección. Año 2020.....	15
Tamaño de sección independiente. Año 2020.....	16
Promedio alumno por sección. Período 2011-2020.....	17

## Presentación

*El presente trabajo forma parte de una serie de informes por nivel, elaborados por la **Dirección General de Estadística**, perteneciente a la Dirección Provincial de Estadística y Evaluación. Los mapas fueron elaborados en la Dirección General de Mapa Educativo.*

*Este es el correspondiente al nivel inicial de la modalidad común. Se muestran datos generales del nivel, como unidades de servicio, matrícula, secciones, promedio de alumnos por sección, etc. En algunos cuadros y gráficos se muestra lo ocurrido en el año 2020 (último dato relevado), y en otros evoluciones y variaciones en el período 2011-2020.*

*La producción de información se logra a través de los Relevamientos Anuales (RA) que se realizan cada año, en forma conjunta con la DIEE (Dirección de Información Educativa) del Ministerio de Educación de la Nación, a través de la Red Federal de Información Educativa. Estos relevamientos se ajustan a un glosario, criterios metodológicos y procedimientos comunes a todas las provincias, asegurando así la comparabilidad de los datos.*

*Estos informes estadísticos fueron pensados para brindar apoyo para la toma de decisiones, tendientes al mejoramiento de la calidad de la educación.*

## Glosario:

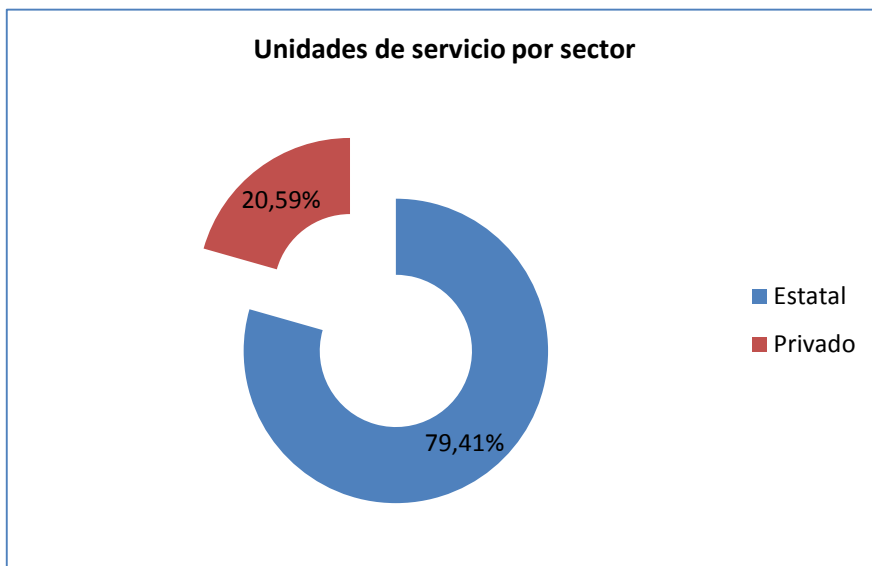
**Ámbito:** Hace referencia a las características demográficas del espacio socio-geográfico donde se encuentra la unidad educativa, caracterizado por la cantidad de habitantes. Se clasifica en:

- **urbano:** núcleos poblacionales de 2000 y más habitantes
- **rural aglomerado:** núcleos poblacionales de 500 a menos de 2000 habitantes.
- **rural disperso:** núcleos poblacionales de menos de 500 habitantes o en campo abierto.

**Unidad de servicio:** Es la concreción de la oferta de un servicio educativo en una localización (sede o anexo) de un establecimiento.

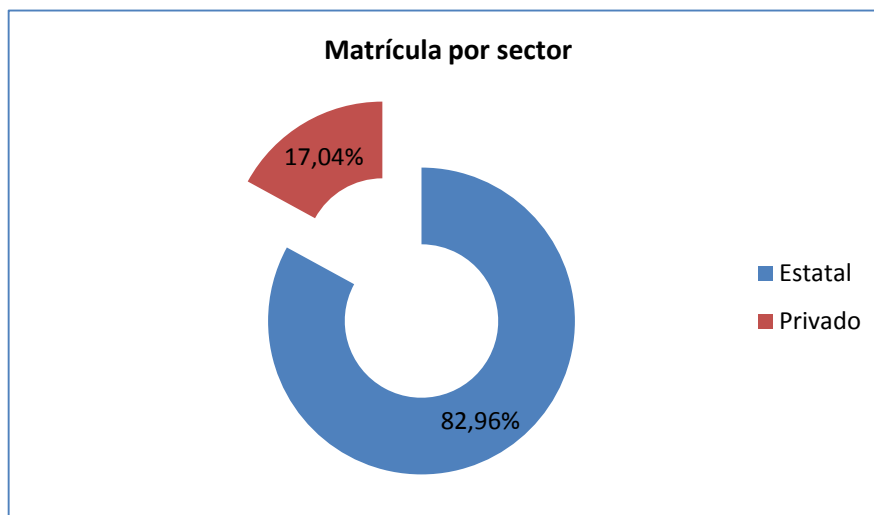
### Datos principales:

- En el año 2020 el nivel cuenta con **24.049 alumnos** que concurren a las **306 unidades de servicio** distribuidas en la provincia.
- En el período 2011-2020 la matrícula total del nivel inicial creció el **22,56%**.
- Si comparamos la variación de la matrícula de las salas de 3, 4 y 5 años, observamos que proporcionalmente la matrícula que más creció en este período fue la correspondiente a la sala de 4 años (**48%**).
- En cuanto a las secciones, en el año 2020 el nivel inicial contó con **1.077 secciones independientes** (las actividades de enseñanza corresponden a un solo ciclo, grado o etapa), **239 secciones múltiples** (las actividades de enseñanza pueden corresponder a varios ciclos y/o grados/año distintos) y **33 secciones multinivel** (agrupan alumnos de los dos niveles, Inicial y Primario).
- El promedio de alumnos por sección independiente para el año 2020 fue de **13,51** para la sala de 3; **19,18** para la sala de 4 y **19,16** para la sala de 5 años.
- Siguiendo con el análisis de alumno por sección independiente para el año 2020, se observa que el tamaño de sección que se repite (moda) es **21**. Esto quiere decir que hay más secciones independientes con 21 alumnos que del resto.
- De acuerdo a la Resolución Provincial N° 1757/2010, para el nivel inicial "la matrícula máxima es de 24 alumnos...". En el año 2020 47 secciones superaron ese máximo. El **95,63%** de las secciones independientes tuvieron **24 alumnos o menos**.
- En el período 2011-2020 notamos que decrece el promedio de alumnos por sección, pasando de **20,34** para el año 2011 a **18,84** para el 2020

Informe sobre el Nivel InicialUnidades de servicio y matrículaPor sector. Año 2020

El nivel inicial cuenta con 306 unidades de servicio:

243 pertenecen al sector estatal, mientras que el sector privado cuenta con 63 unidades de servicio.

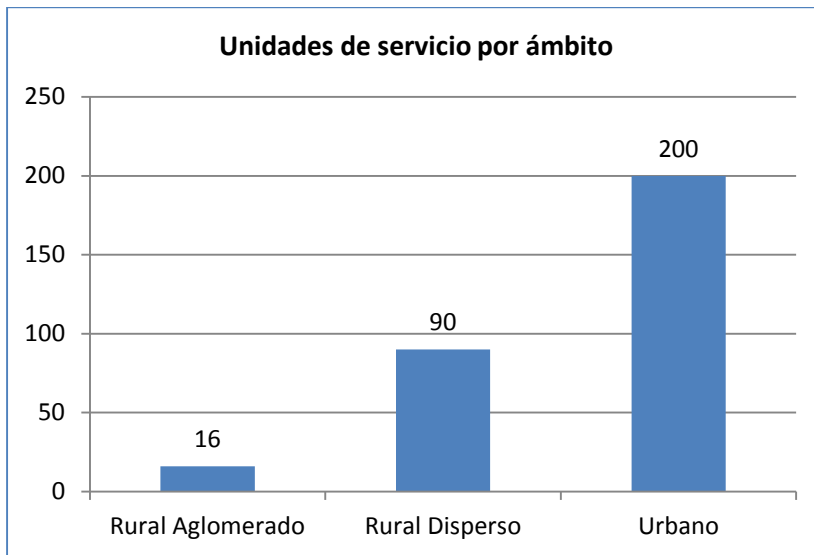


Al sector estatal concurren 19.951 alumnos.

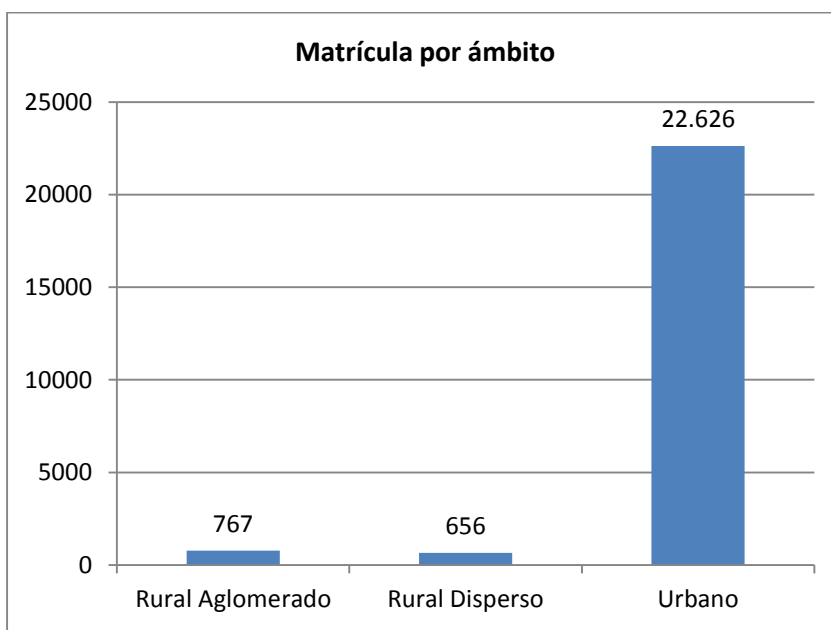
En el sector privado lo hacen 4.098 alumnos.

La matrícula total del nivel inicial en la provincia es de 24.049.

El sector estatal concentra el 79% de las unidades de servicios a las que concurre el 83% de la matrícula de la provincia.

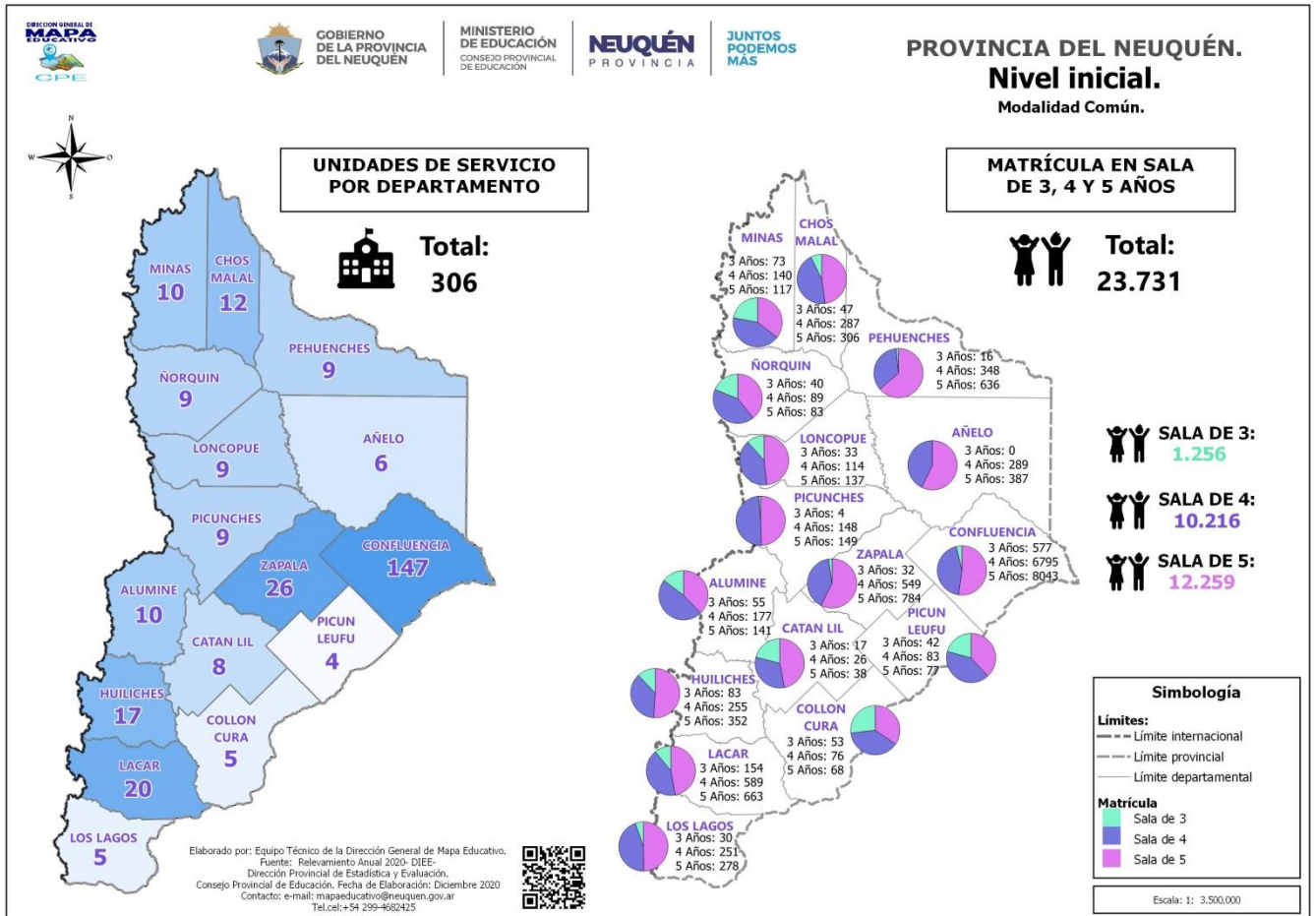
Por ámbito. Año 2020

En cuanto a su ubicación geográfica, el 94% de los alumnos del nivel concurren al 65% de las unidades de servicio emplazadas en el ámbito urbano; mientras que el 6% de la matrícula lo hace en el 35% de las localizaciones ubicadas en las zonas rurales de la provincia.





Mapa. Año 2020



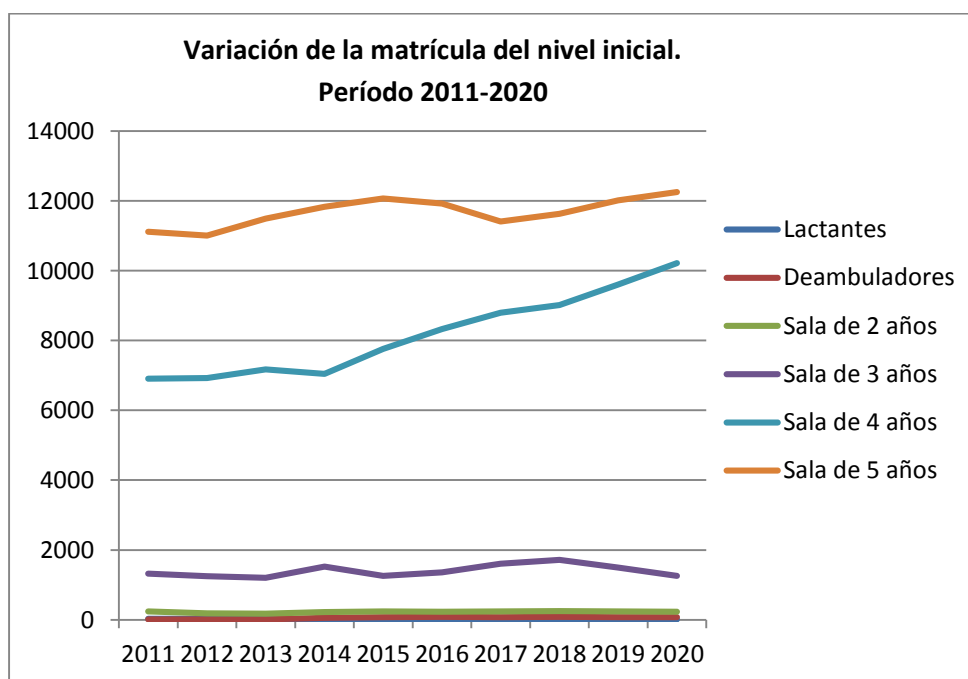
Matrícula:Por año de estudio. Período 2011-2020

El siguiente cuadro muestra la matrícula correspondiente al Nivel Inicial, en el período 2011 al 2020:

**Matrícula por año calendario según año de estudio**  
**Modalidad común. Nivel inicial**  
**Provincia del Neuquén**  
**Período 2011-2020**

Año calendario	Total	Año de estudio					
		Lactantes	Deambuladores	Sala de 2 años	Sala de 3 años	Sala de 4 años	Sala de 5 años
2011	19.621	28	5	241	1.321	6.907	11.119
2012	19.403	27	10	183	1.251	6.923	11.009
2013	20.078	17	13	179	1.200	7.172	11.497
2014	20.673	7	58	216	1.519	7.044	11.829
2015	21.417	17	72	240	1.256	7.757	12.075
2016	21.937	15	84	226	1.357	8.328	11.927
2017	22.146	21	71	239	1.610	8.793	11.412
2018	22.730	20	85	248	1.720	9.022	11.635
2019	23.446	14	75	238	1.498	9.601	12.020
2020	24.049	14	78	226	1.256	10.216	12.259

Fuente: Relevamiento Anual 2020 -DIEE - Dirección General de Estadística - Dirección Provincial de Estadística y Evaluación - Consejo Provincial de Educación.

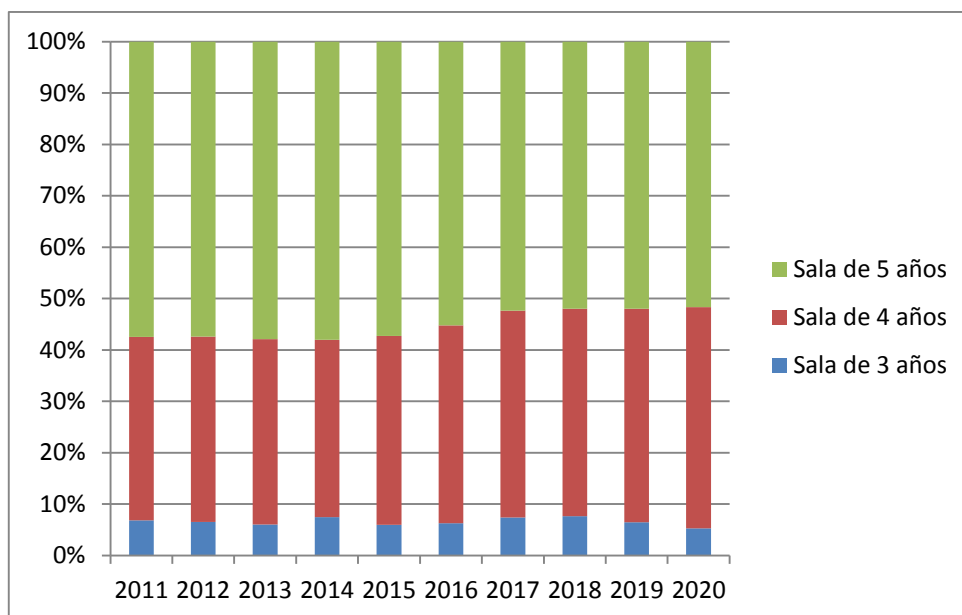


Analizando el período, vemos que la matrícula total del nivel creció el 22,56% (entre el 2011 y el 2020).

El crecimiento más significativo se dio en sala de 4 años (47.9%). La matrícula en sala de 3 disminuyó un 4,9% y la sala de 5 aumentó un 10,25%.

Si tomamos la variación del período 2019-2020, la matrícula total creció el 2,57%.

## Matrícula del nivel inicial, salas de 3, 4 y 5 años



La matrícula en sala de 3 años pasó de representar el 6,83% del total de las salas de 3, 4 y 5 años en el año 2011 al 5,29% en el año 2020.

La matrícula de sala de 4 fue la que más aumentó en el período 2011-2020, pasando de representar el 35,70% de la matrícula total de las salas de 3, 4 y 5 años en el 2011 al 43,05% en el año 2020.

La matrícula en sala de 5 años pasó de representar el 57,47% en el 2011 al 51,66% en el 2020.

Por departamento. Período 2011-2020

**Matrícula por departamento. Nivel Inicial. Modalidad común. Sala de 3 años**  
**Provincia del Neuquén**  
**Período 2011-2020**

Departamento	Matrícula										Variación de la Matrícula	
	2011	2012	2013	2014	2015	2016	2017	2018	2019	2020	2011-2020	2019-2020
<b>Total</b>	<b>1.321</b>	<b>1.251</b>	<b>1.200</b>	<b>1.519</b>	<b>1.256</b>	<b>1.357</b>	<b>1.610</b>	<b>1.720</b>	<b>1.498</b>	<b>1256</b>	<b>13,40%</b>	<b>-12,91%</b>
ALUMINÉ	21	18	20	30	47	64	68	61	81	55	161,90%	-32,10%
AÑELO	-	-	-	-	-	-	36	14	-	-	-	-
CATAN LIL	23	20	25	23	1	5	3	20	22	17	-26,09%	-22,73%
CHOS MALAL	70	70	50	76	71	73	79	65	64	47	-32,86%	-26,56%
COLLON CURÁ	67	67	57	63	55	59	71	49	57	53	-20,90%	-7,02%
CONFLUENCIA	734	677	644	851	652	631	766	886	712	577	-21,39%	-18,96%
HUILICHES	35	16	12	22	27	46	28	125	70	83	137,14%	18,57%
LACAR	89	78	93	143	150	163	194	196	143	154	73,03%	7,69%
LONCOPIE	24	9	18	28	29	15	13	3	2	33	37,50%	1550,00%
LOS LAGOS	21	60	48	26	24	60	25	68	62	30	42,85%	-51,61%
MINAS	52	55	65	46	46	68	82	70	89	73	40,39%	-17,98%
PEHUENCHES	20	44	41	51	32	26	88	30	35	16	-20,00%	-54,29%
PICUN LEUFU	40	38	41	47	22	51	52	41	40	42	5,00%	5,00%
PICUNCHES	23	23	22	26	3	6	2	2	5	4	-82,60%	-20,00%
ZAPALA	99	73	56	71	80	78	76	48	62	32	-67,37%	-48,39%
ÑORQUIN	3	3	8	16	17	12	27	42	54	40	1700,00%	-25,93%

Fuente: Relevamiento Anual 2020 -DIEE - Dirección General de Estadística - Dirección Provincial de Estadística y Evaluación - Consejo Provincial de Educación.

*Matrícula por departamento. Nivel Inicial. Modalidad común. Sala de 4 años**Provincia del Neuquén**Período 2011-2020*

Departamento	Matrícula										Variación de la Matrícula	
	2011	2012	2013	2014	2015	2016	2017	2018	2019	2020	2011-2020	2019-2020
<b>Total</b>	<b>6.907</b>	<b>6.923</b>	<b>7.172</b>	<b>7.044</b>	<b>7.757</b>	<b>8.328</b>	<b>8.793</b>	<b>9.022</b>	<b>9.601</b>	<b>10.216</b>	<b>47,91%</b>	<b>6,41%</b>
ALUMINÉ	125	137	131	144	161	128	156	163	138	177	41,60%	28,26%
AÑELO	150	131	180	139	143	155	233	203	204	289	92,67%	41,67%
CATAN LIL	27	42	31	40	48	41	50	47	33	26	-3,70%	-21,21%
CHOS MALAL	220	243	227	249	238	240	244	297	277	287	30,45%	3,61%
COLLÓN CURÁ	77	75	85	79	77	70	74	92	67	76	-1,30%	13,43%
CONFLUENCIA	4.316	4.299	4.447	4.342	4.914	5.423	5.496	5.726	6.240	6.795	57,44%	8,89%
HUILICHES	237	241	227	246	237	250	278	289	322	255	7,59%	-20,81%
LACAR	383	430	426	503	504	535	586	574	616	589	53,79%	-4,38%
LONCOPIE	96	99	95	89	104	95	139	118	133	114	18,75%	-14,29%
LOS LAGOS	172	184	219	217	208	206	238	234	265	251	45,93%	-5,28%
MINAS	104	121	130	132	128	118	129	124	115	140	34,62%	21,74%
PEHUENCHES	275	202	262	179	168	267	310	269	362	348	26,55%	-3,87%
PICUN LEUFU	75	72	58	61	106	81	97	85	78	83	10,67%	6,41%
PICUNCHES	78	60	84	93	124	127	135	146	127	148	89,74%	16,54%
ZAPALA	509	530	498	473	522	523	544	573	543	549	7,86%	1,10%
ÑORQUIN	63	57	72	58	75	69	84	82	81	89	41,27%	9,88%

Fuente: Relevamiento Anual 2020 -DIEE - Dirección General de Estadística - Dirección Provincial de Estadística y Evaluación - Consejo Provincial de Educación.

*Matrícula por departamento. Nivel Inicial. Modalidad común. Sala de 5 años***Provincia del Neuquén****Período 2011-2020**

Departamento	Matrícula										Variación de la Matrícula	
	2011	2012	2013	2014	2015	2016	2017	2018	2019	2020	2011-2020	2019-2020
<b>Total</b>	<b>11.119</b>	<b>11.009</b>	<b>11.497</b>	<b>11.829</b>	<b>12.075</b>	<b>11.927</b>	<b>11.412</b>	<b>11.635</b>	<b>12.020</b>	<b>12.259</b>	<b>10,25%</b>	<b>1,99%</b>
ALUMINÉ	176	165	173	170	162	187	145	161	162	141	-19,89%	-12,96%
AÑELO	278	293	277	311	288	327	310	343	355	387	39,21%	9,01%
CATAN LIL	43	38	68	50	69	57	50	51	43	38	-11,63%	-11,63%
CHOS MALAL	274	253	322	268	295	275	258	273	304	306	11,68%	0,66%
COLLON CURÁ	82	67	95	94	90	76	77	73	91	68	-17,07%	-25,27%
CONFLUENCIA	7.239	7.209	7.503	7.680	7.881	7.767	7.541	7.574	7.911	8.043	11,11%	1,67%
HUILICHES	282	301	305	293	333	335	288	322	317	352	24,82%	11,04%
LACAR	619	554	598	640	690	624	602	627	634	663	7,11%	4,57%
LONCOPIE	110	119	138	139	112	134	113	147	129	137	24,55%	6,20%
LOS LAGOS	266	213	235	266	261	218	220	257	261	278	4,51%	6,51%
MINAS	130	121	135	145	150	144	133	138	128	117	-10,00%	-8,59%
PEHUENCHES	560	596	546	649	638	631	611	611	540	636	13,57%	17,78%
PICUN LEUFU	87	87	99	84	92	113	88	89	90	77	-11,49%	-14,44%
PICUNCHES	139	150	133	121	151	160	134	146	168	149	7,19%	-11,31%
ZAPALA	744	761	789	819	772	796	745	726	797	784	5,38%	-1,63%
ÑORQUIN	90	82	81	100	91	83	97	97	90	83	-7,78%	-7,78%

Fuente: Relevamiento Anual 2020 -DIEE - Dirección General de Estadística - Dirección Provincial de Estadística y Evaluación - Consejo Provincial de Educación

Secciones:Por tipo de sección. Año 2020

**Secciones por tipo de sección**  
**Modalidad común. Nivel Inicial**  
**Provincia del Neuquén**  
**Año 2020**

Tipo de sección	Cantidad de secciones por tipo de sección
<b>Total</b>	<b>1.349</b>
Independiente	1.077
Múltiple	239
Multinivel	33

Fuente: Relevamiento Anual 2020 - DIEE - Dirección General de Estadística - Dirección Provincial de Estadística y Evaluación - Consejo Provincial de Educación

Independientes por año de estudio. Año 2020

**Secciones independientes según año de estudio**  
**Modalidad Común. Nivel Inicial**  
**Provincia del Neuquén**  
**Año 2020**

Año de estudio	Secciones Independientes
----------------	--------------------------

<b>Total</b>	<b>1.077</b>
--------------	--------------

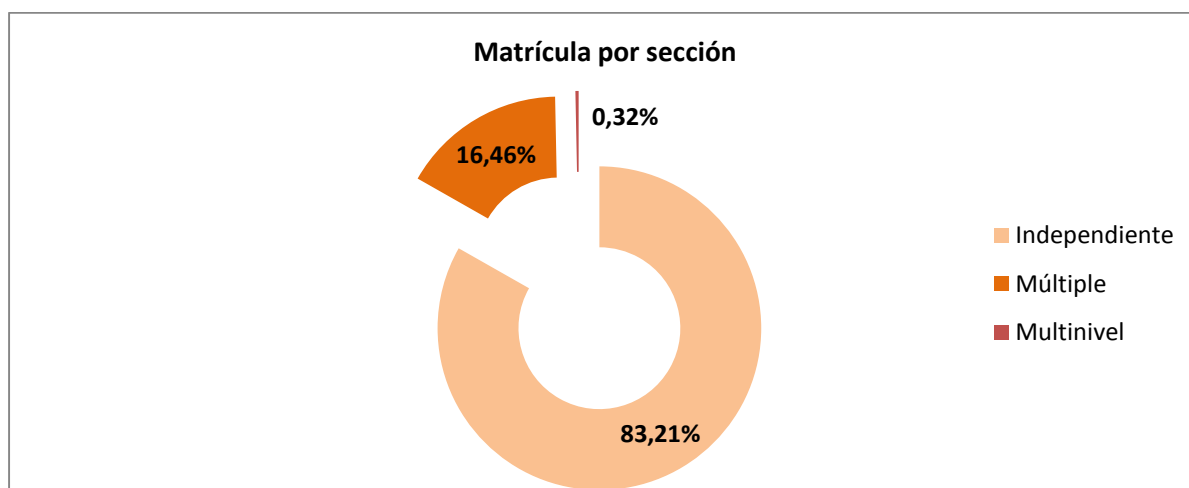
Lactantes	3
Deambuladores	9
Sala de 2 años	17
Sala de 3 años	60
Sala de 4 años	439
Sala de 5 años	549

Fuente: Relevamiento Anual 2020 - DIEE - Dirección General de Estadística - Dirección Provincial de Estadística y Evaluación - Consejo Provincial de Educación.

Matrícula por tipo de sección. Año 2020**Matrícula por tipo de sección según año de estudio****Modalidad común. Nivel Inicial****Provincia del Neuquén****Año 2020**

Año de estudio	Total	Matrícula por Sección		
		Independiente	Múltiple	Multinivel
<b>Total</b>	<b>24.049</b>	<b>20.012</b>	<b>3.959</b>	<b>78</b>
Lactantes	14	13	1	-
Deambuladores	78	64	14	-
Sala de 2 años	226	181	45	-
Sala de 3 años	1.256	811	438	7
Sala de 4 años	10.216	8.421	1.766	29
Sala de 5 años	12.259	10.522	1.695	42

Fuente: Relevamiento Anual 2020 - DICE - Dirección General de Estadística - Dirección Provincial de Estadística y Evaluación - Consejo Provincial de Educación.



El 83,21% de la matrícula asiste a secciones independientes.

Las mismas representan el 79,83% del total de secciones del nivel inicial.

Tamaño de sección independiente. Año 2020

El siguiente cuadro muestra la cantidad de secciones independientes de acuerdo al tamaño de la sección, es decir, la cantidad de alumnos que tienen:

**Secciones independientes según tamaño de sección Modalidad común. Nivel inicial Salas de 3, 4 y 5 años Provincia del Neuquén Año 2020**

Tamaño de la sección	Secciones
<b>Total</b>	<b>1.077</b>
1	2
2	6
3	4
4	8
5	7
6	11
7	13
8	7
9	14
10	19
11	14
12	20
13	27
14	30
15	40
16	48
17	51
18	88
19	106
20	126
<b>21</b>	<b>133</b>
22	108
23	92
24	56
25	23
26	8
27	5
28	5
29	1
30	1
31	3
33	1

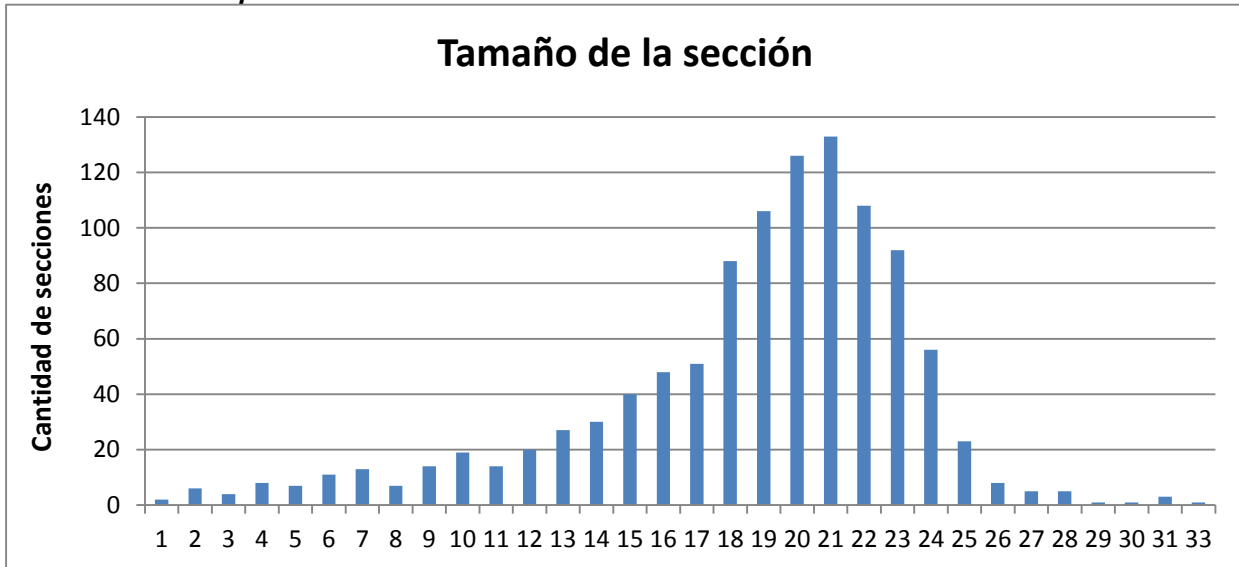
Observamos que la moda (el valor que más se repite) es 21. Esto quiere decir que hay más secciones de 21 alumnos (133 secciones) que del resto.

Según establece la Resolución N° 1757/2010 "la matrícula máxima es de 24 alumnos por sección y la mínima de 15", con lo cual en el año 2020 hubo 47 secciones que superaron el máximo, lo que representa el 4,36%. El 95,63% de las secciones tuvieron 24 alumnos o menos.

Fuente: Relevamiento Anual 2020 -DIEE – Dirección General de Estadística - Dirección Provincial de Estadística y Evaluación - Consejo Provincial de Educación



**Secciones independientes según tamaño de la sección**  
**Modalidad común. Nivel inicial**  
**Salas de 3, 4 y 5 años**  
**Provincia del Neuquén. Año 2020**



Fuente: Relevamiento Anual 2020 -DIEE - Dirección General de Estadística - Dirección Provincial de Estadística y Evaluación - Consejo Provincial de Educación.

**Promedio alumno por sección. Período 2011-2020**

**Promedio de alumnos por sección. Nivel Inicial. Modalidad común. Salas de 3, 4 y años**  
**Provincia del Neuquén**  
**Período 2011-2020**

Año de estudio	2011	2012	2013	2014	2015	2016	2017	2018	2019	2020
<b>Total</b>	<b>20,34</b>	<b>19,92</b>	<b>20,18</b>	<b>20,09</b>	<b>19,53</b>	<b>19,47</b>	<b>19,06</b>	<b>19,05</b>	<b>19,08</b>	<b>18,84</b>
Sala de 3 Años	18,1	17,2	17,6	18,4	17,6	16,6	17,3	16,9	16,5	13,5
Sala de 4 Años	20,6	20,1	20,4	20,5	19,8	19,6	19,3	19,4	19,2	19,2
Sala de 5 Años	20,4	20,1	20,3	20,1	19,6	19,7	19,1	19,1	19,3	19,2

Fuente: Relevamientos Anuales 2011-2020 - Dirección General de Estadística - Dirección Provincial de Estadística y Evaluación - Consejo Provincial de Educación

El promedio de alumnos por sección independiente en el año 2020:

**18,84**

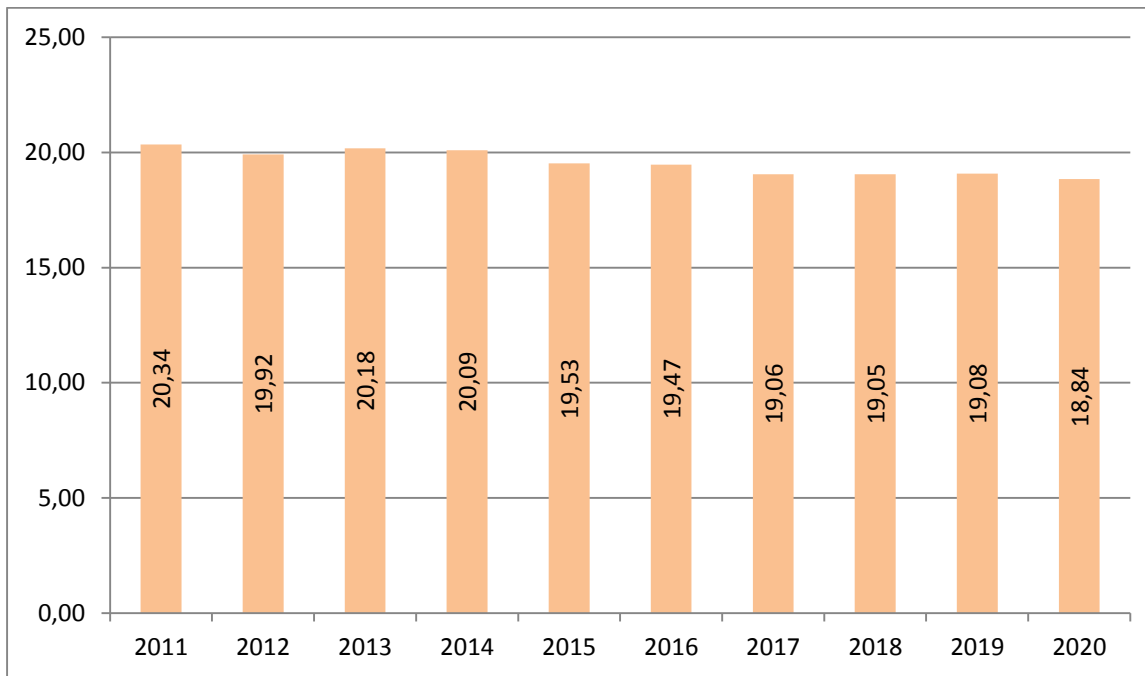
Analizando las salas de 3, 4 y 5 años se observa que el promedio de alumnos por sección independiente es:

Sala de 3 años: **13,52** alumnos por sección

Sala de 4 años: **19,18** alumnos por sección

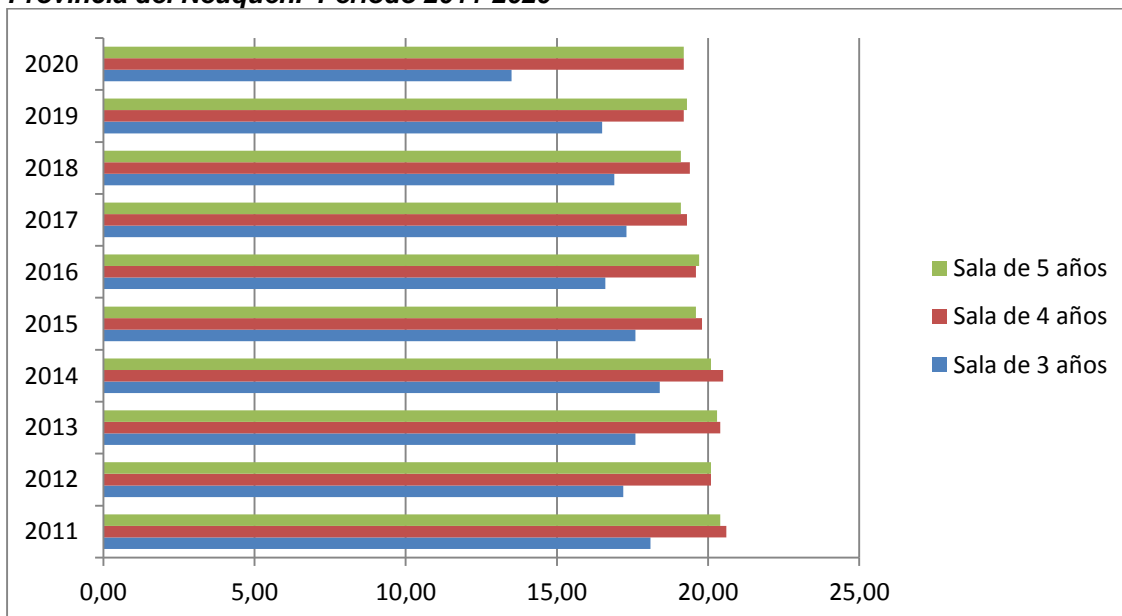
Sala de 5 años: **19,17** alumnos por sección

**Promedio de alumnos por sección independiente**  
**Modalidad común. Nivel inicial**  
**Provincia del Neuquén. Período 2011-2020**



Fuente: Relevamiento Anual 2020 - DICE – Dirección General de Estadística – Dirección Provincial de Estadística y Evaluación - Consejo Provincial de Educación.

**Promedio de alumnos por sección independiente**  
**Modalidad común. Nivel inicial. Salas de 3, 4 y 5 años**  
**Provincia del Neuquén. Período 2011-2020**



Fuente: Relevamientos Anuales 2011- 2020 – DINIEE – Dirección General de Estadística – Dirección Provincial de Estadística y Evaluación - Consejo Provincial de Educación.