

Serie: Informes por Nivel

26LIG: TUIOLUIG2 BOL LAIAGI



**Informe
estadístico
sobre el nivel
secundario en
la provincia
del Neuquén**

Año 2021

Dirección General de Estadística
Dirección Provincial de Estadística y Evaluación
Consejo Provincial de Educación



PROVINCIA DEL NEUQUEN

Gobernador de la Provincia del Neuquén

Cr. OMAR GUTIERREZ

Vicegobernador

Cr. MARCOS KOOPMANN IRIZAR

Ministro de Gobierno y Educación

Sr. OSVALDO LLANCAFILO

Presidente del Consejo Provincial de Educación

LIC. RUTH FLUTSCH

Director Provincial de Estadística y Evaluación

An. GONZALO AUGUSTO HEFFESSE

Director General de Estadística.

Lic. PABLO MORINI

Equipo Técnico Estadística.

Srta. MIGLIORETTI ANDREA

Srta. CAPUCCIO ALDANA LILEN

Sr. EMILIANO SEBASTIAN RIOS

An. GLADYS NOEMÍ PIERGIACOMI

Director General de Mapa Educativo.

Lic. GASTÓN DONATI

Equipo Técnico Mapa Educativo.

Dis. DANIELA ANDREA MARTELLOTTA

Téc. ANDREA SUSANA ORTIZ

Director General de Sistematización de la Información.

An. MATÍAS ALEJANDRO MUÑOZ

Contenido

<i>Presentación</i>	4
<i>Datos principales</i>	5
<i>Nivel Secundario</i>	6
<i>Localizaciones y Matrícula</i>	6
<i>Mapa. Localizaciones y Matrícula</i>	8
<i>Localizaciones, Unidades de Servicio y Matrícula por Modalidad</i>	9
<i>Matrícula por Modalidad, Duración del Plan y Orientación</i>	10
<i>Egresados</i>	11
<i>Mapa. Egresados</i>	12
<i>Nivel Secundario. Modalidad Común</i>	13
<i>Unidades de Servicio y Matrícula</i>	13
<i>Secciones</i>	15
<i>Orientación de los planes de estudio</i>	15
<i>Indicadores</i>	16
<i>Egresados</i>	19
<i>Mapa. Egresados</i>	21
<i>Nivel Secundario. Modalidad Jóvenes y Adultos</i>	22
<i>Unidades de Servicio y Matrícula</i>	22
<i>Secciones</i>	24
<i>Orientación de los planes de estudio</i>	24
<i>Egresados</i>	25
<i>Mapa. Egresados</i>	27
<i>Glosario</i> :.....	28

Presentación

El presente trabajo estadístico forma parte de una serie de informes por nivel. Los mismos fueron pensados para brindar apoyo para la toma de decisiones, tendientes al mejoramiento de la calidad de la educación.

En este informe se detallan los principales datos del Nivel Secundario de la Provincia del Neuquén, a partir de información cuantitativa que genera la Dirección General de Estadística, dependiente de la Dirección Provincial de Estadística y Evaluación del Consejo Provincial de Educación. Los mapas fueron elaborados por la Dirección General de Mapa Educativo.

La información utilizada corresponde a los Relevamientos Anuales (RA) que se realizan cada año, en forma conjunta con la DIEE (Dirección de Información Educativa) del Ministerio de Educación de la Nación, a través de la Red Federal de Información Educativa. En dichos relevamientos se compilan los datos de matrícula, secciones, establecimientos y cargos de todas las unidades educativas de la provincia. Todo esto ajustado a un glosario, criterios metodológicos y procedimientos comunes a todas las provincias, asegurando así la comparabilidad de los datos.

El presente informe desarrolla una sintética caracterización cuantitativa de la situación actual del nivel secundario (cobertura y dimensión del nivel). En la primera parte se muestran datos generales del nivel, como localizaciones, matrícula, egresados, etc. y luego se analizan por separado cada una de las dos modalidades que tiene el nivel secundario: en primer lugar lo correspondiente a la modalidad común y luego a la educación para jóvenes y adultos.

En ambos casos se analizan unidades de servicio, matrícula, secciones y egresados del último año relevado (2021 para todos los datos, salvo los egresados que corresponden al 2020).

Para el nivel secundario de educación común se analizan también los indicadores de proceso: Repitencia, Sobreedad, Promoción, Retención y Desgranamiento de la última cohorte y la descripción de las principales tasas de eficiencia del nivel a partir de los valores de promoción efectiva, repitencia y abandono.

Datos principales

Nivel secundario:

- **73.767 alumnos** concurren al nivel secundario en el año 2021.
- **178** es el total de las **localizaciones**.
- **Egresaron** en el año 2020 un total de **6.158** alumnos.

Nivel secundario. Educación Común:

- **141** son las **unidades de servicio**, a las que concurren **57.505 alumnos**.
- **24,38** es el promedio de **alumnos por sección independiente**.
- Del total de la matrícula el **65% cursan planes de 5 años de duración** (37.626 alumnos); mientras que el **35% lo hace en planes de 6 años** (19.879 alumnos).
- Indicadores:

	Porcentaje de Alumnos			Tasas			Cohortes	
	Promovidos	Repitentes	Con Sobreedad	Promoción Efectiva	Repitencia	Abandono	Retención	Desgranamiento
Total provincial	94,83%	0,23%	28,48%	93,68%	0,25%	6,07%	-	-
Planes de 5 años	94,53%	0,12%	33,45%	94,13%	0,13%	5,73%	65,20%	34,80%
Planes de 6 años	95,45%	0,43%	19,07%	92,80%	0,48%	6,72%	53,93%	46,07%

- En el año 2020 **egresaron 4.302 alumnos** de los cuales el 76% corresponde a planes de 5 años y el 24% a planes de 6 años de duración.

Nivel secundario. Educación Jóvenes y Adultos:

- **16.262 alumnos** concurren a las **76 unidades de servicio** de la provincia.
- Del total de la matrícula, **8.268 alumnos cursan carreras de 3 años** de duración; **7.534 en carreras de 4 años** y **460 alumnos en planes libres para adultos**.
- **25,57** es el promedio de **alumnos por sección**.
- **Egresaron 1.856 alumnos** en el año 2020: 57% corresponden a planes de 3; 29% a planes de 4 y el 14% a planes libres para adultos.

La Ley 26.206, de Educación Nacional, sancionada en diciembre de 2006, establece la estructura del Sistema Educativo Nacional en el artículo 17: ...”comprende cuatro (4) niveles: la Educación Inicial, la Educación Primaria, la Educación Secundaria y la Educación Superior”.

El presente informe estadístico corresponde a la Educación Secundaria de la Provincia del Neuquén en el año 2021.

Nivel Secundario

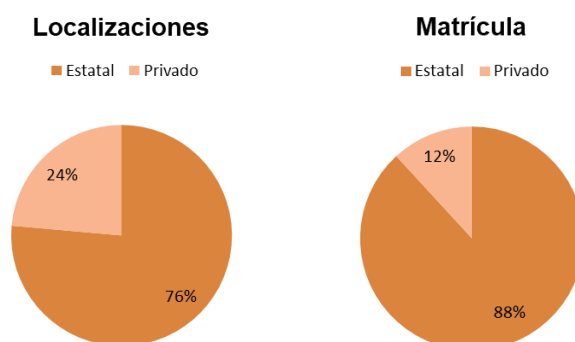
La Ley 26.206, de Educación Nacional, establece la obligatoriedad del nivel secundario y en el Artículo 30 determina:

“La Educación Secundaria en todas sus modalidades y orientaciones tiene la finalidad de habilitar a los/las adolescentes y jóvenes para el ejercicio pleno de la ciudadanía, para el trabajo y para la continuación de estudios.”

Localizaciones y Matrícula

En el año 2021, la provincia del Neuquén cuenta con **178** localizaciones para el nivel secundario, a las que asisten **73.767** alumnos. Dichas localizaciones están distribuidas en todo el territorio provincial, con ofertas variadas tanto para las orientaciones de la modalidad Común (Agropecuaria, Artística, Bachiller, Comercial y Técnica) (en carreras de 5 y 6 años), como para la modalidad Jóvenes y Adultos (Bachiller y Comercial en planes de estudio de 3 años, 4 años y Libre).

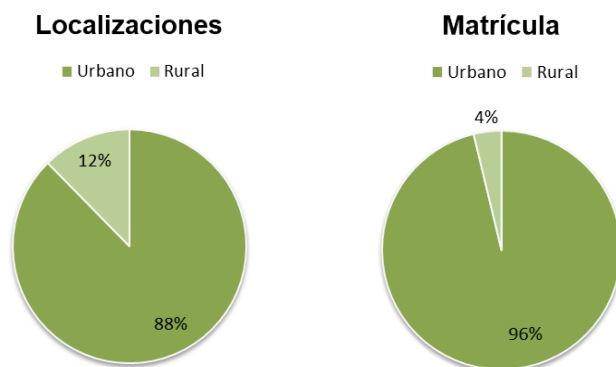
Según el sector de gestión al que pertenecen:



El Sector Estatal concentra el 76% de las localizaciones y el 88% de la matrícula.

En cuanto a la ubicación geográfica de las localizaciones:

Por ámbito:



El 96% de los alumnos del nivel concurren al 88% de las localizaciones emplazadas en el ámbito urbano; mientras que el 4% de la matrícula lo hace en el 12% de las localizaciones ubicadas en las zonas rurales de la provincia.

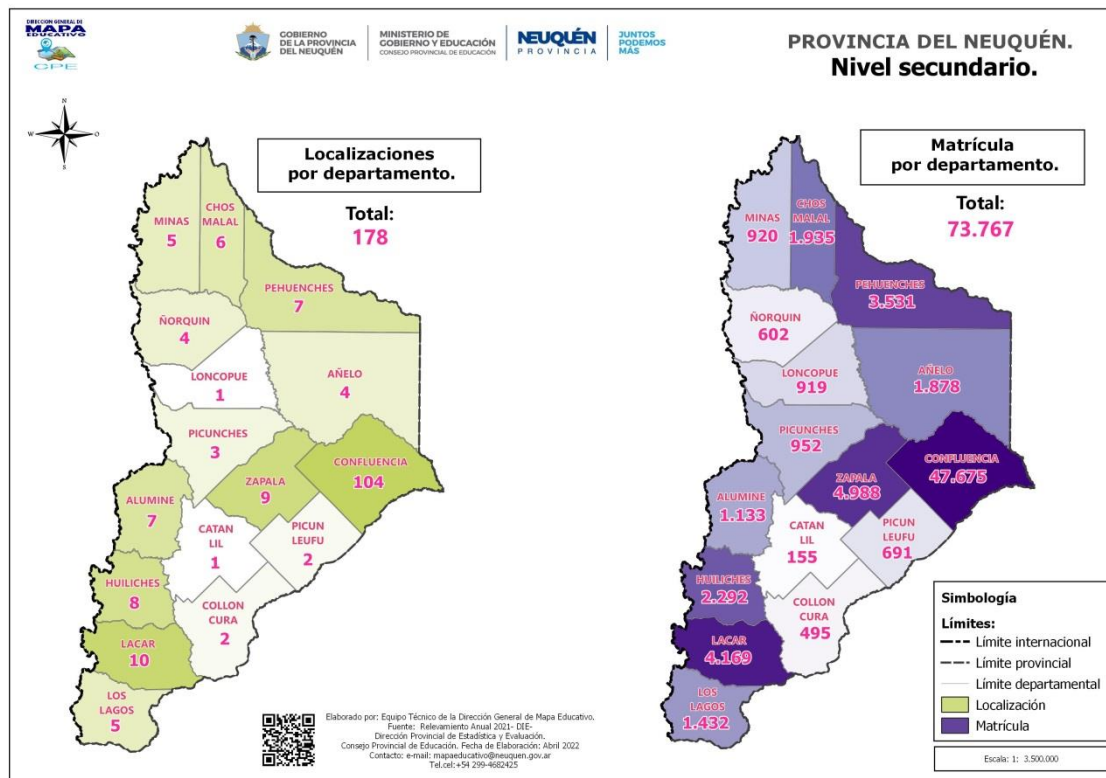
Por distrito:

Distrito	Localizaciones	Matrícula
Total	178	73.767
1	46	18.364
2	10	6.446
3	11	5.242
4	8	2.292
5	10	2.807
6	13	7.106
7	5	2.118
8	25	10.820
9	15	5.601
10	14	6.817
11	7	1.133
12	5	2.915
13	4	1.186
14	5	920

El 40% de la matrícula total del nivel concurre al 40% de las localizaciones ubicadas en la ciudad de Neuquén (distritos 1 y 8).

El 60% se distribuye en los otros 12 distritos.

Mapa. Localizaciones y Matrícula

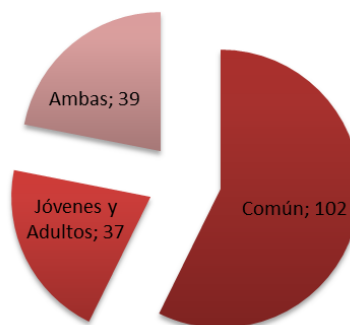


Localizaciones, Unidades de Servicio y Matrícula por Modalidad

Localizaciones:

De las 178 localizaciones:

- **57% son de modalidad Común.**
- **21% de la modalidad Jóvenes y Adultos.**
- **22% tienen ambas modalidades (Común y Jóvenes y Adultos).**



Unidades de Servicio y Matrícula:

Modalidad	Unidades de Servicio	Matrícula
Total	217	73.767
Común	141	57.505
Jóvenes y Adultos	76	16.262


Las unidades de servicio de la modalidad Común representan el 65% del total.

La matrícula que asiste a la modalidad Común representa el 78% del total del nivel secundario de la provincia.

Matrícula por Modalidad, Duración del Plan y Orientación

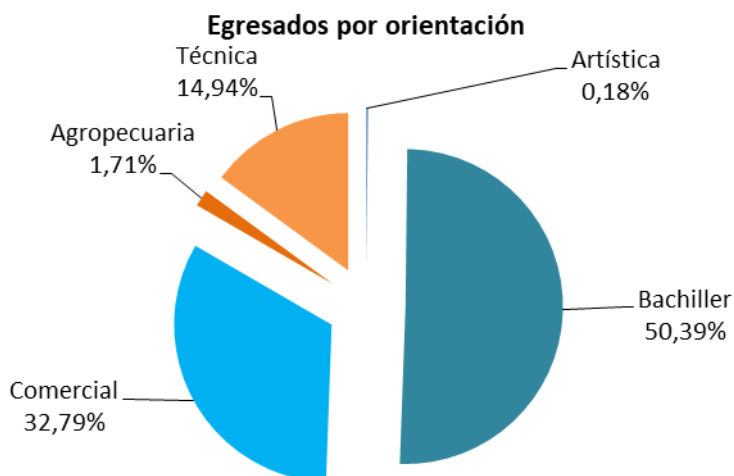
Modalidad	Duración del Plan	Orientación
Común 57.505	Orientada (planes de 5 años) 37.626	Artística 313
		Bachiller y Comercial 37.313
	Técnica (planes de 6 años) 19.879	Agropecuaria 1.280
		Técnica 18.599
Jóvenes y Adultos 16.262	Planes de 3 8.336	Bachiller 4.671
		Comercial 3.665
	Planes de 4 7.534	Bachiller 136
		Comercial 7.398
	Libre para Adultos 392	Bachiller 392

Nivel Secundario
73.767 alumnos



Egresados

En el año 2020 egresaron **6.158** alumnos del nivel secundario.

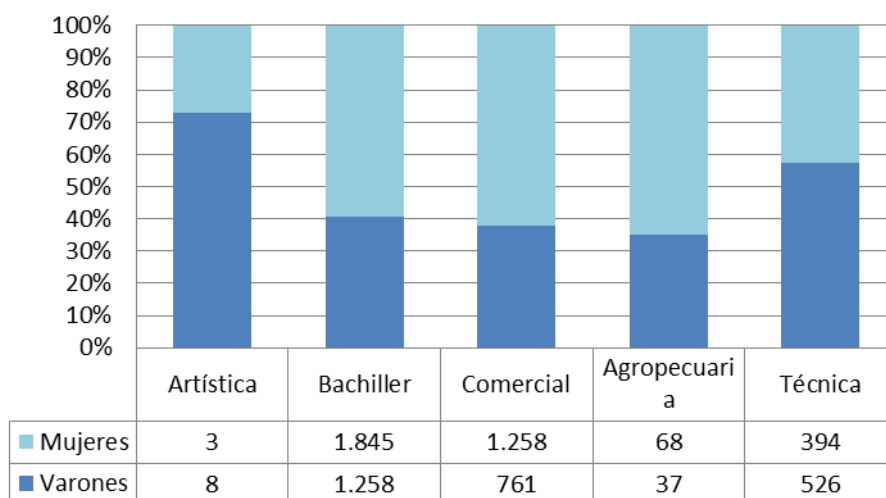


El 83% de los alumnos egresaron de carreras de 3, 4 y 5 años de duración (Artística, Bachiller y Comercial).

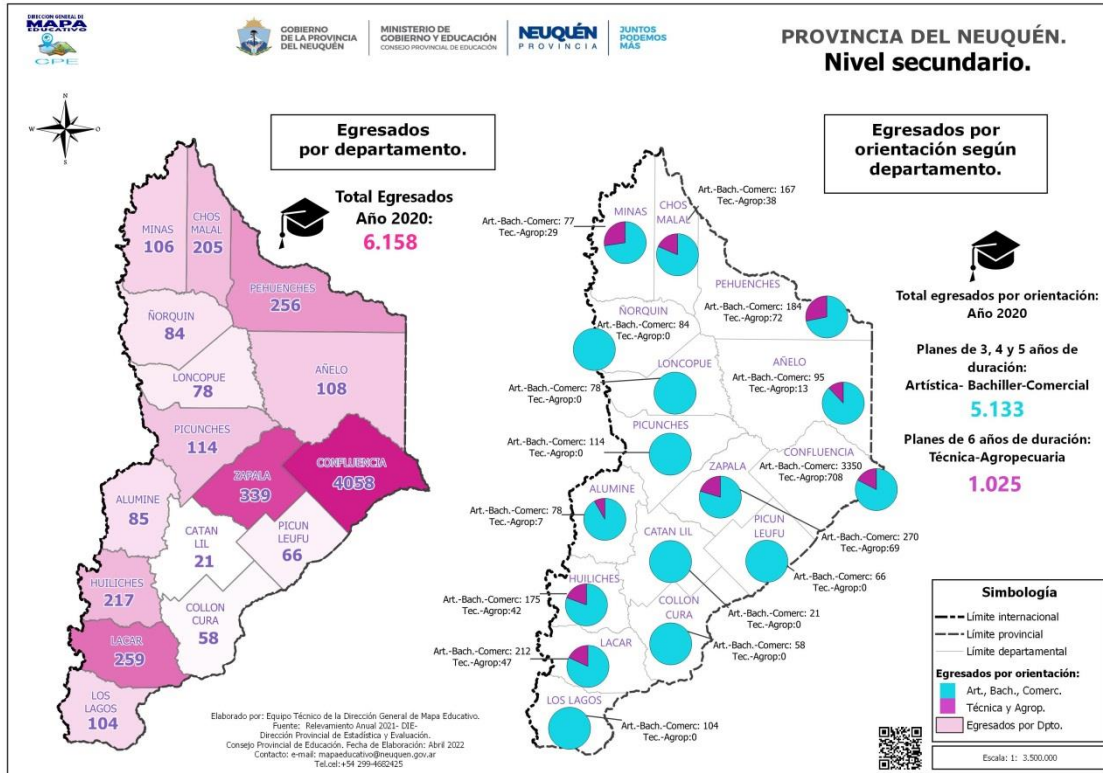
Los egresados de carreras de 6 años (Técnica y Agropecuaria) representan el 17% del total de egresados de la provincia.

Del total de egresados, el 58% son mujeres y el 42% varones.

Egresados por orientación. Composición por sexo



Mapa. Egresados



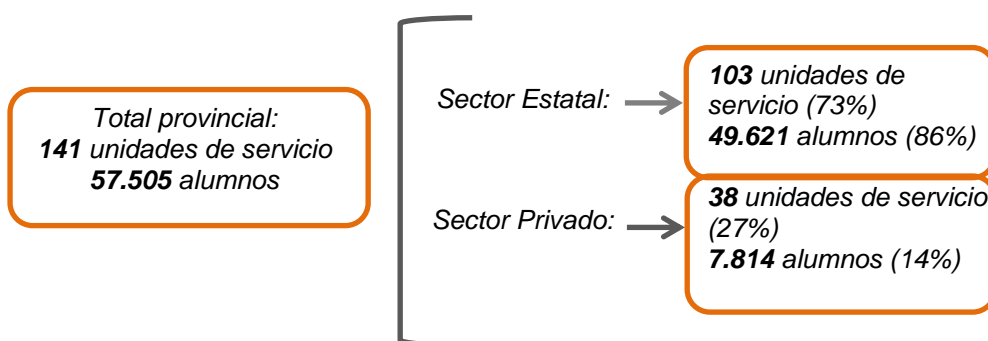
Nivel Secundario. Modalidad Común

Modalidad Común: Es la destinada a la mayor parte de la población. Cumple con el objetivo de lograr según las edades teóricas previstas y los plazos que se establecen, los objetivos que se definen en cada uno de los niveles de enseñanza acompañándolos con acciones específicas a través de otros servicios educativos.

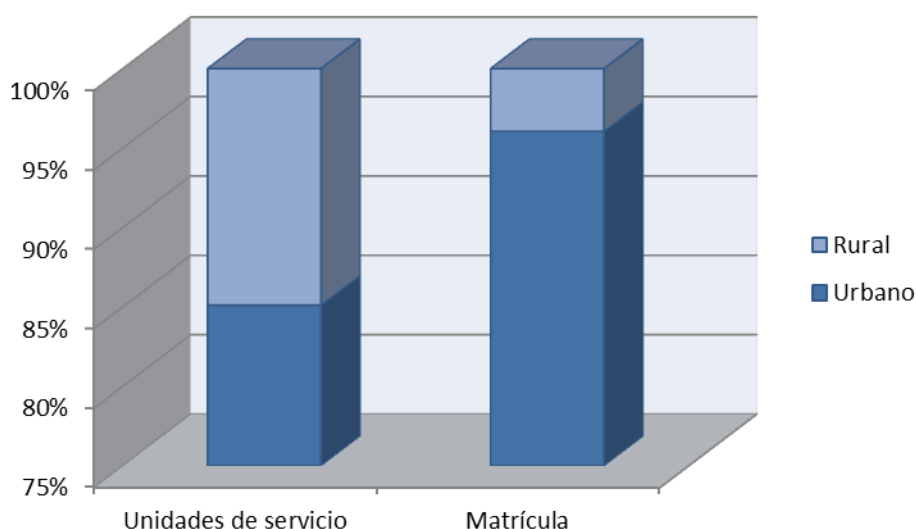
Unidades de Servicio y Matrícula

En el año 2021, la provincia del Neuquén cuenta con **141** unidades de servicio para el nivel secundario común, a las que concurren **57.505** alumnos.

Según el sector de gestión:



De acuerdo al ámbito donde se encuentran emplazadas las unidades de servicio:



El 96% de los alumnos del nivel secundario común asiste al 85% de las unidades de servicio del ámbito urbano; mientras que el 4% de los alumnos lo hace en el 15% de las unidades de servicio del ámbito rural.

Según el distrito educativo y departamento al cual pertenecen las unidades de servicio:

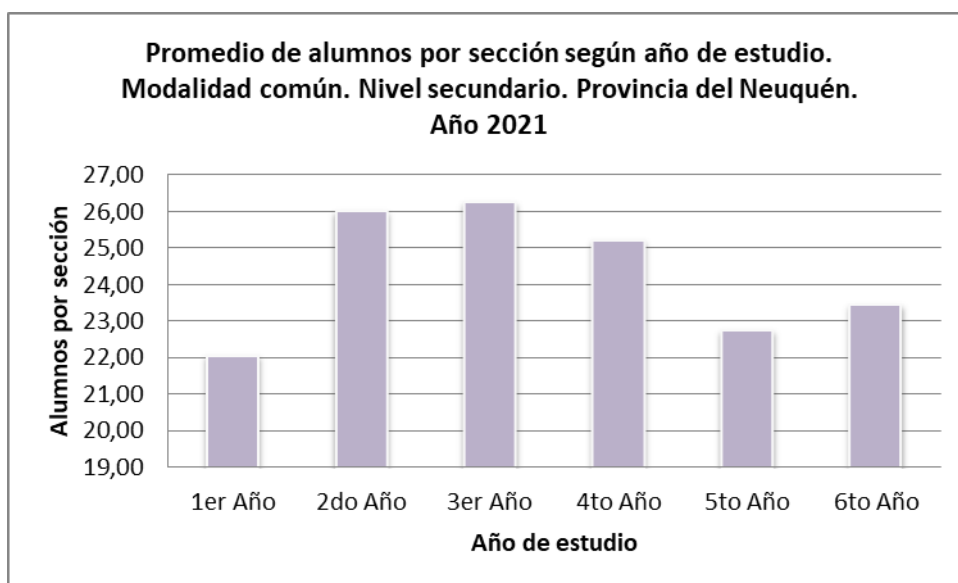
Distrito	Unidades de servicio	Matrícula
Total	141	57.505
1	35	13.868
2	6	5.180
3	8	4.166
4	6	1.672
5	8	2.079
6	12	5.934
7	4	1.369
8	18	8.566
9	13	4.537
10	13	5.539
11	6	886
12	4	2.272
13	3	731
14	5	706

El **39%** de los alumnos de la provincia concurren al **38%** del total de las unidades de servicio, ubicadas en la ciudad de Neuquén (distritos 1 y 8).

Departamento	Unidades de servicio	Matrícula
Total	141	57.505
ALUMINE	6	886
AÑELO	4	1.482
CATAN LIL	1	117
COLLON CURA	1	349
CONFLUENCIA	80	37.605
CHOS MALAL	4	1.417
HUILICHES	6	1.672
LACAR	8	3.267
LONCOPIE	1	531
LOS LAGOS	5	1.270
MINAS	5	706
ÑORQUIN	4	472
PEHUENCHES	6	2.716
PICUN LEUFU	2	382
PICUNCHES	2	683
ZAPALA	6	3.950

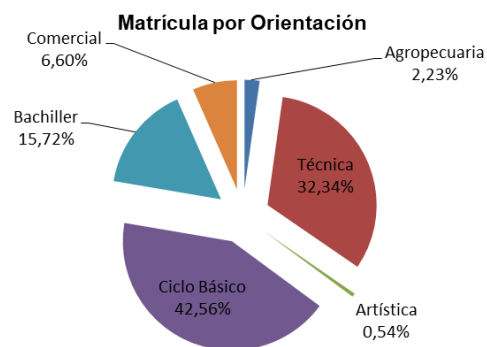
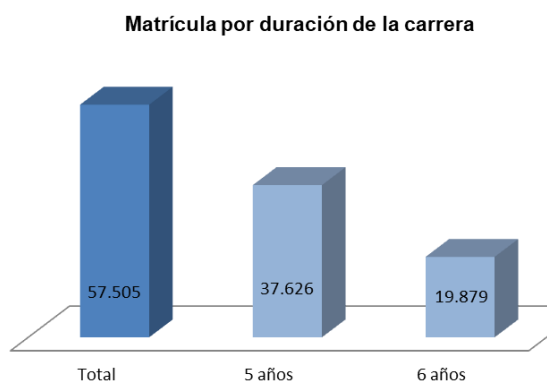
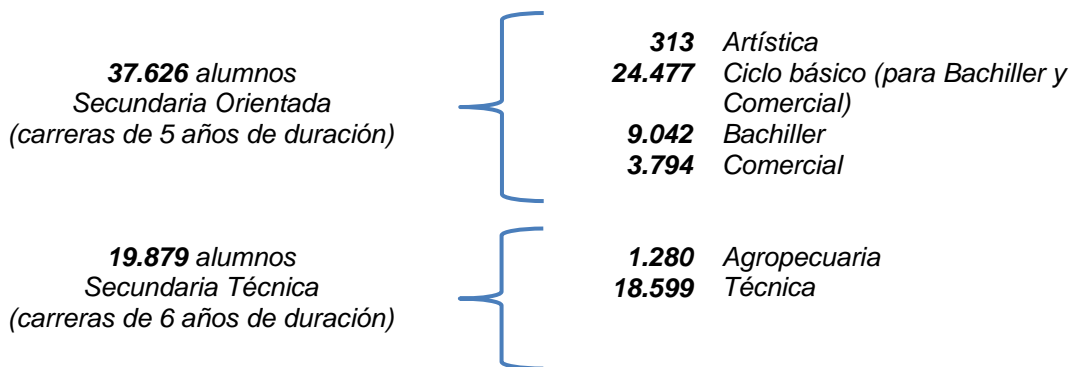
El departamento Confluencia, que es donde se concentra la mayor cantidad de población de la provincia, tiene el **57%** del total de unidades de servicio del nivel donde concurre el **65%** de la matrícula provincial.

Secciones



Orientación de los planes de estudio

La matrícula del nivel secundario común se distribuye, según la duración y orientación del plan de estudio, de la siguiente manera:



Indicadores

Nota Aclaratoria: En el contexto de pandemia, y de acuerdo a las Resoluciones N° 503/2020; 504/2020; 505/2020 y 506/2020 del Consejo Provincial de Educación, los ciclos lectivos 2020/2021 se consideraron como "unidad pedagógica" a los efectos de garantizar las trayectorias escolares. En consecuencia, en el ciclo lectivo 2020 promocionaron casi la totalidad de los alumnos al ciclo 2021 (con algunas excepciones producto de acuerdos mutuos con los estudiantes o sus padres/tutores). En el nivel secundario, además, se debe tener en cuenta que para el último año de estudio, se considera promovido al alumno que no adeuda ninguna materia, es decir, los egresados.

Repitencia

Porcentaje de repitentes (*) 2021			
Año de estudio	Total	Duración del plan	
		5 años	6 años
Total	0,23%	0,12%	0,43%
1° año	0,26%	0,07%	0,63%
2° año	0,27%	0,09%	0,67%
3° año	0,19%	0,12%	0,34%
4° año	0,22%	0,15%	0,38%
5° año	0,22%	0,22%	0,21%
6° año	0,05%	-	0,05%

(*) El **Porcentaje de Repitentes** se refiere a los alumnos de un ciclo lectivo, que están cursando un determinado año de estudio en carácter de repitentes.

Tasa de repitencia (**) 2020/2021			
Año de estudio	Total	Duración del plan	
		5 años	6 años
Total	0,25%	0,13%	0,48%
1° año	0,24%	0,07%	0,62%
2° año	0,30%	0,10%	0,71%
3° año	0,23%	0,14%	0,43%
4° año	0,25%	0,17%	0,43%
5° año	0,25%	0,26%	0,24%
6° año	0,06%	-	0,06%

(**) La **Tasa de Repitencia** es la proporción de alumnos de un ciclo lectivo que al año siguiente cursan el mismo año de estudio.

Promoción

Porcentaje de promovidos (*) 2020			
Año de estudio	Total	Duración del plan	
		5 años	6 años
Total	94,83%	94,53%	95,45%
1° año	99,61%	99,70%	99,42%
2° año	99,64%	99,81%	99,28%
3° año	99,71%	99,78%	99,56%
4° año	97,45%	97,78%	96,68%
5° año	73,53%	63,51%	97,68%
6° año	60,58%	-	60,58%

(*) El **Porcentaje de Promovidos** se calcula en base a la matrícula final del ciclo lectivo (cuántos alumnos promovieron y cuántos no).

Tasa de promoción efectiva (**) 2020/2021			
Año de estudio	Total	Duración del plan	
		5 años	6 años
Total	93,68%	94,13%	92,80%
1° año	99,79%	100,55%	98,22%
2° año	95,08%	96,04%	93,17%
3° año	99,46%	100,44%	97,30%
4° año	98,45%	99,86%	95,22%
5° año	74,85%	64,43%	99,53%
6° año	58,95%	-	58,95%

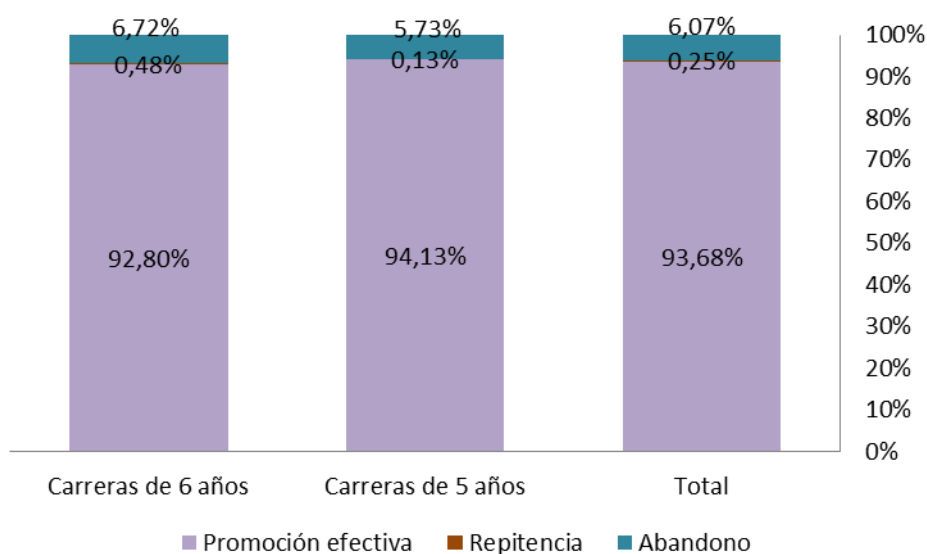
(**) La **Tasa de Promoción Efectiva** permite cuantificar la eficiencia interna del sistema educativo en términos de alumnos retenidos como promovidos al año lectivo siguiente.

Abandono

Tasa de abandono (*) 2020/2021			
Año de estudio	Total	Duración del plan	
		5 años	6 años
Total	6,07%	5,73%	6,72%
1° año	-0,04%	-0,62%	1,16%
2° año	4,61%	3,86%	6,11%
3° año	0,31%	-0,57%	2,27%
4° año	1,30%	-0,03%	4,34%
5° año	24,90%	35,31%	0,24%
6° año	40,99%	-	40,99%

(*) **La Tasa de Abandono** muestra el volumen de alumnos que abandona el sistema educativo (o pasa a la modalidad jóvenes y adultos) durante el ciclo lectivo y no vuelve a matricularse al año siguiente.

Tasas: Promoción efectiva, Repitencia y Abandono



Sobreedad

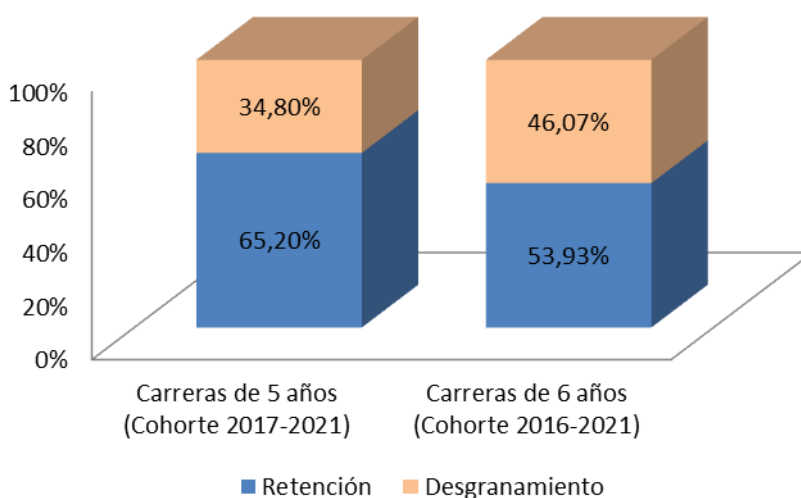
Porcentaje de alumnos con sobreedad (*) 2021			
Año de estudio	Total	Duración del plan	
		5 años	6 años
Total	28,48%	33,45%	19,07%
1° año	17,17%	21,77%	8,32%
2° año	28,81%	35,36%	15,02%
3° año	30,54%	35,84%	19,72%
4° año	34,10%	38,14%	24,88%
5° año	34,75%	38,38%	26,15%
6° año	31,90%	-	31,81%

(*) El **Porcentaje de Sobreedad** se calcula en base a los alumnos que tienen más edad que la considerada teóricamente ideal según las normas legales de acceso al sistema educativo para el año de estudio que cursan.

En el caso del porcentaje de alumnos con sobreedad, se observa que este indicador es mucho más elevado en las carreras de 5 años que en las de 6 años.

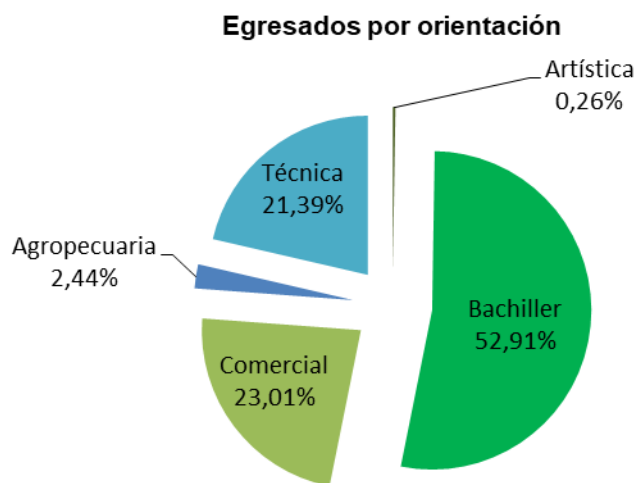
Retención y Desgranamiento

	Retención	Desgranamiento
Carreras de 5 años (Cohorte 2017-2021)	65,20%	34,80%
Carreras de 6 años (Cohorte 2016-2021)	53,93%	46,07%



La retención para las carreras de 5 años está 11 puntos por encima del de carreras de 6 años de duración.

Egresados



El 76% de los alumnos egresaron de las carreras Bachiller, Comercial y Artística, y todas sus orientaciones y especializaciones.

El 24% de los egresados corresponden a carreras de formación Agropecuaria y Técnica.

Egresados por orientación y título:

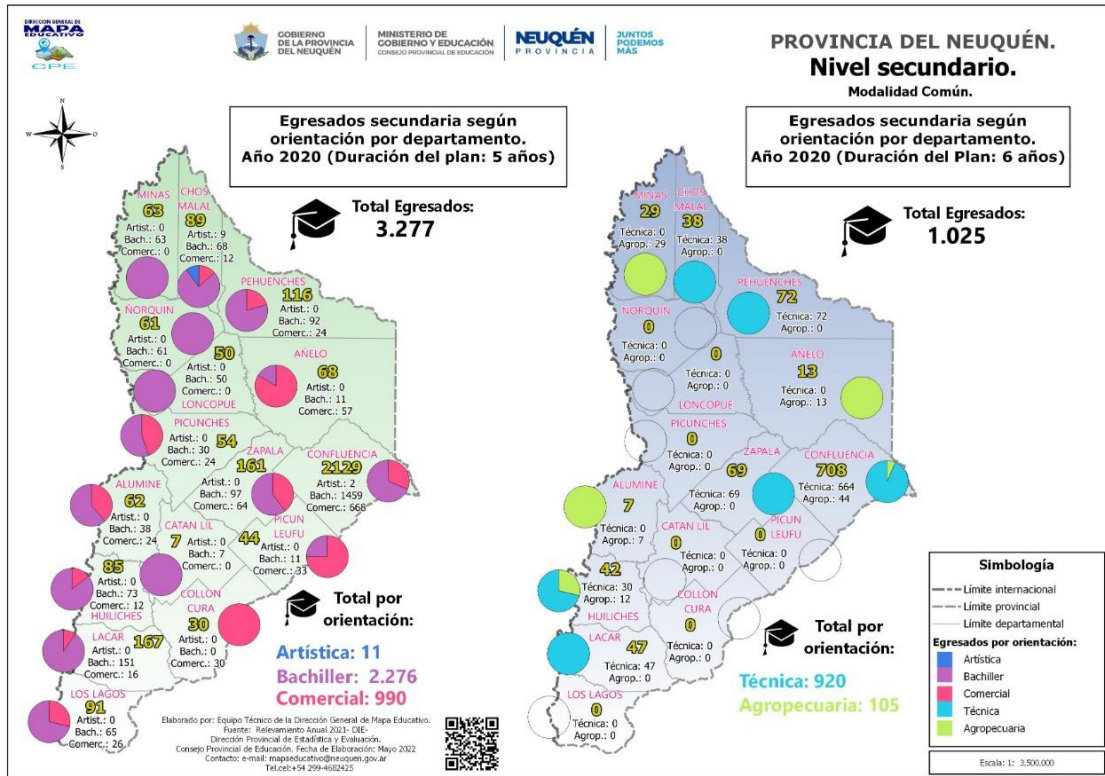
Agropecuaria		105
Técnico agropecuario		29
Técnico agropecuario con orientación en producción animal		24
Técnico agropecuario con orientación en producción vegetal		33
Técnico agropecuario con orientación en producción vegetal y animal		7
Técnico en producción agropecuaria		12
Artística		11
Técnico en gestión de proyectos audiovisuales		9
Técnico en musicalización y sonido		2

Bachiller	2.276
Bachiller	341
Bachiller comercial con orientación en administración de empresas	21
Bachiller con especialidad en servicios turísticos	43
Bachiller con especialización en ciencias físico-matemáticas	57
Bachiller con orientación agropecuaria	14
Bachiller con orientación docente	525
Bachiller con orientación en ciencias exactas y naturales	107
Bachiller con orientación en ciencias humanas y naturales	257
Bachiller con orientación en ciencias sociales y humanidades	25
Bachiller con orientación en ecología	148
Bachiller con orientación en economía social	18
Bachiller con orientación en economía social y práctica de microemprendimientos	32
Bachiller con orientación en economía y administración	22
Bachiller con orientación en humanidades y ciencias sociales	211
Bachiller con orientación en informática	51
Bachiller con orientación en laboratorio	52
Bachiller con orientación en medios de comunicación	178
Bachiller con orientación en servicios turísticos	9
Bachiller con orientación estético expresivo	1
Bachiller en ciencias biológicas	27
Bachiller en ciencias físico-matemáticas	11
Bachiller en ciencias humanas	18
Bachiller en ciencias humanas y naturales con orientación en metodología de la investigación	9
Bachiller en comunicación	7
Bachiller en economía social	5
Bachiller pedagógico	28
Bachiller y asistente técnico en ciencias ambientales	59

Comercial	990
Perito asistente técnico contable	14
Perito mercantil	598
Perito mercantil asistente técnico en ciencias económico-contables	243
Perito mercantil con especialización contable e impositiva	28
Perito mercantil con orientación contable e impositiva	71
Perito mercantil con orientación en hotelería, gastronomía y turismo	24
Perito mercantil con orientación forestal	12

Técnica	920
Electrotécnico	9
Maestro mayor de obras	62
Técnico de nivel medio en construcciones y maestro mayor de obras	31
Técnico electricista	29
Técnico electrónico	32
Técnico electrónico en automatización y control de procesos	30
Técnico electrónico en sistemas de comunicaciones	32
Técnico en Programación	14
Técnico en automotores	29
Técnico en ciencias de la alimentación	1
Técnico en electricidad con orientación en electrónica industrial	41
Técnico en electrónica	23
Técnico en energía	9
Técnico en energía renovable	7
Técnico en petróleo	52
Técnico mecánico	56
Técnico mecánico (sistema dual)	10
Técnico mecánico con especialización en electromecánica	23
Técnico mecánico electricista	277
Técnico mecánico rural	24
Técnico químico	116
Técnico y auxiliar docente en artesanías, confecciones y tejido	13

Mapa. Egresados



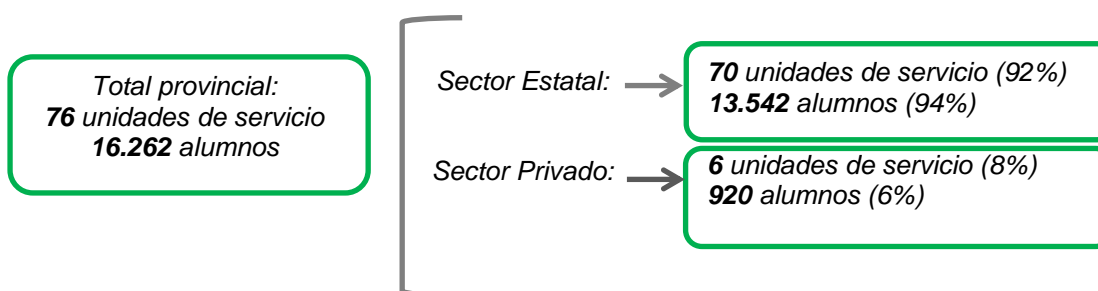
Nivel Secundario. Modalidad Jóvenes y Adultos

Modalidad Jóvenes y Adultos: Dirigida a la población que abandonó o nunca accedió a los niveles (primario o secundario) de la educación en la edad establecida reglamentariamente. Tiene por objeto garantizar el cumplimiento de la obligatoriedad como el de brindar educación a lo largo de toda la vida.

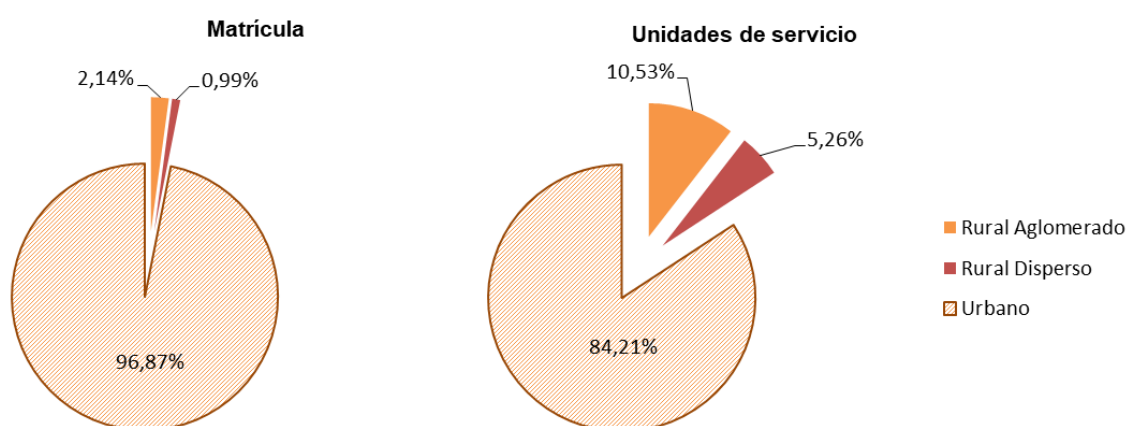
Unidades de Servicio y Matrícula

16.262 alumnos cursan sus estudios secundarios en la modalidad Jóvenes y Adultos, en las **76** unidades de servicio con que cuenta la provincia.

Según el sector de gestión al que pertenecen las unidades de servicio:



De acuerdo al ámbito donde se encuentran emplazadas las unidades de servicio:



Las unidades de servicio del ámbito rural representan el **16%** del total provincial y acude a ellas el **3%** de la matrícula total.

En cambio en las zonas urbanas asiste el **97%** de los alumnos al **84%** de las unidades de servicio de la provincia.

Por el departamento y el distrito al cual pertenecen las unidades de servicio:

Departamento	Unidades de Servicio	Matrícula
Total	76	16.262
ALUMINE	3	247
AÑELO	2	396
CATAN LIL	1	38
CHOS MALAL	4	518
COLLON CURA	1	146
CONFLUENCIA	39	10.070
HUILICHES	4	620
LACAR	4	902
LONCOPIE	1	388
LOS LAGOS	1	162
MINAS	2	214
ÑORQUIN	3	130
PEHUENCHES	3	815
PICUN LEUFU	2	309
PICUNCHES	1	269
ZAPALA	5	1.038

Más de la mitad de las unidades de servicio están ubicadas en el departamento Confluencia a las que asiste el 62% de los alumnos de la provincia.

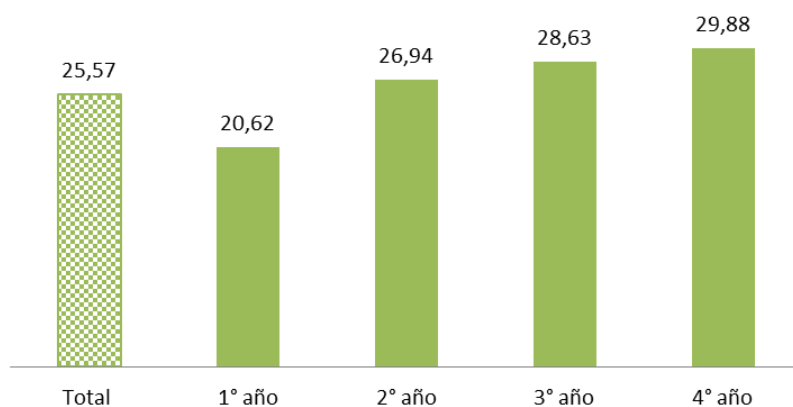
Distrito	Unidades de Servicio	Matrícula
Total	76	16.262
1	16	4.496
2	4	1.266
3	6	1.076
4	4	620
5	7	728
6	5	1.172
7	4	749
8	10	2.254
9	5	1.064
10	6	1.278
11	3	247
12	1	643
13	3	455
14	2	214

El 42% de la matrícula total corresponde a la ciudad de Neuquén (distritos 1 y 8) que asiste al 34% del total de unidades de servicio de la provincia.

Secciones

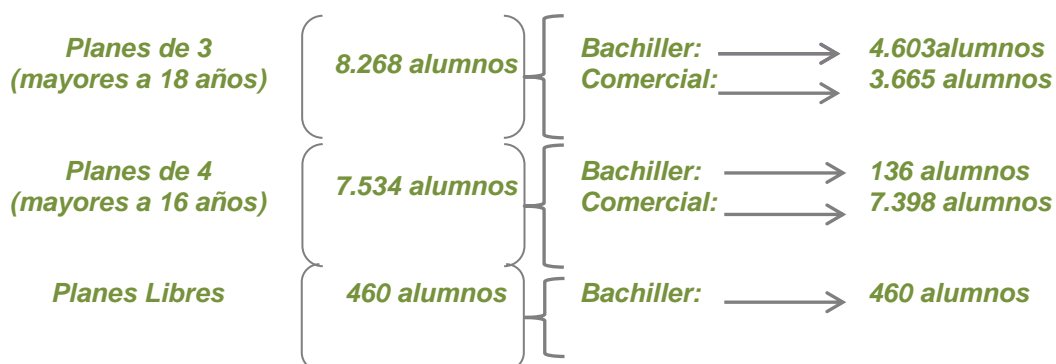
Año de estudio	Matrícula	Secciones Independientes
Total	16.262	618
1° año	4.228	205
2° año	5.146	191
3° año	4.695	164
4° año	1.733	58
Organización no graduada	460	-

Promedio de alumnos por sección independiente

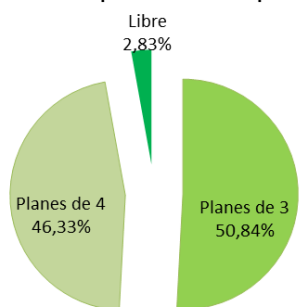


Orientación de los planes de estudio

La matrícula del nivel secundario de la modalidad jóvenes y adultos se distribuye, según la duración y orientación del plan de estudio, de la siguiente manera:



Matrícula por duración del plan

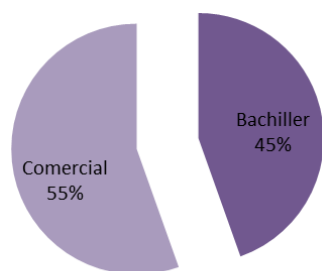


Matrícula por orientación



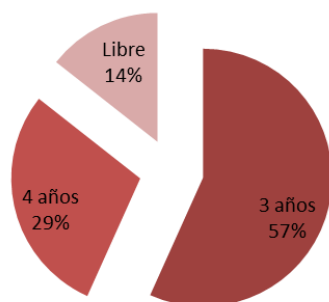
Egresados

Egresados por orientación



De los **1.856** alumnos que egresaron en el año 2020 del nivel secundario para jóvenes y adultos, el **55%** corresponde a carreras con orientación comercial y el **45%** a la orientación bachiller.

Egresados por duración del plan



Más de la mitad de los egresados corresponde a los planes de estudio de 3 años de duración.

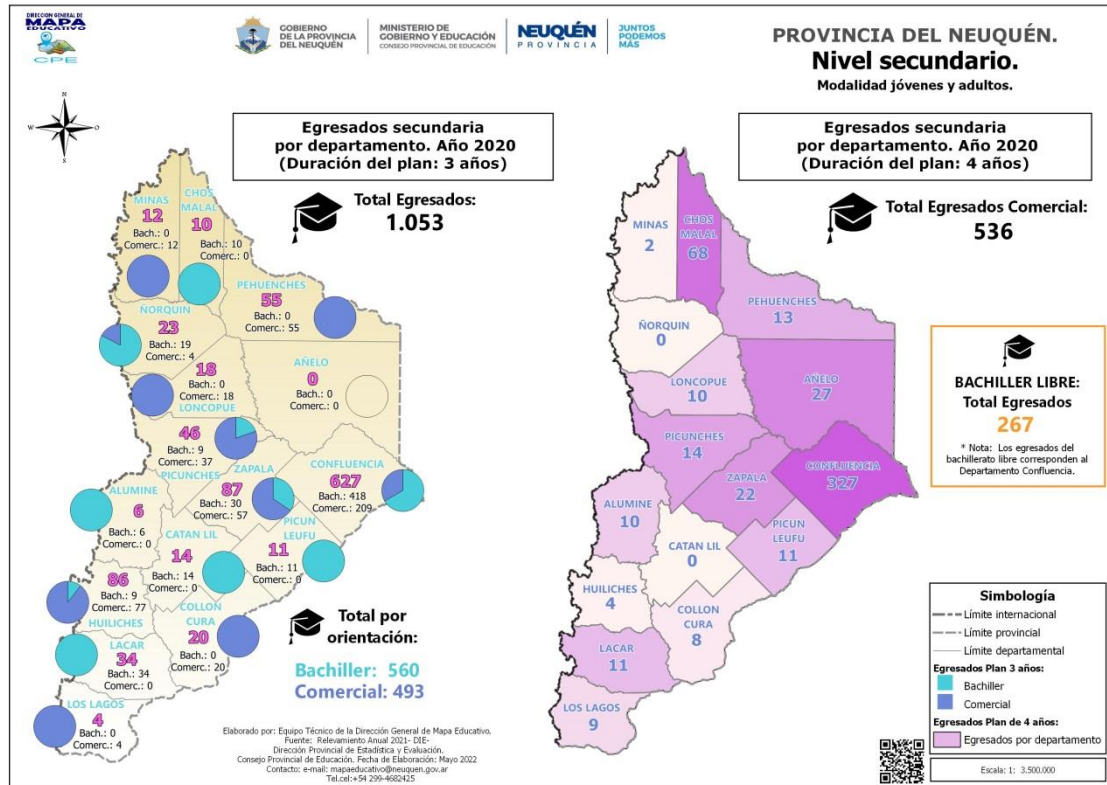
El 29% lo hace de carreras de 4 años, y el 14% de los planes "Libre para Adultos".

Egresados por orientación y título:

Bachiller		Egresados	
<i>Total</i>		<i>827</i>	
Bachiller con especialidad en servicios turísticos		7	3 años de duración
Bachiller con especialización en servicios turísticos		5	
Bachiller con orientación en desarrollo de las comunidades		37	
Bachiller con orientación en servicios turísticos		31	
Perito auxiliar en desarrollo de las comunidades		193	
Perito auxiliar en relaciones humanas		287	
Bachillerato libre para adultos		267	Libre

Comercial		Egresados	
<i>Total</i>		<i>1.029</i>	
Perito comercial con especialización en administración de empi		90	3 años de duración
Perito especializado en administración de empresas		337	
Perito especializado en administración pública		59	
Perito mercantil con especialidad auxiliar en administración		7	
Perito mercantil auxiliar en administración		13	4 años de duración
Perito mercantil auxiliar en administración de empresas		61	
Perito mercantil con especialidad auxiliar contable		46	
Perito mercantil con especialidad auxiliar en administración		368	
Perito mercantil con especialidad en comercio exterior y aduana		7	
Perito mercantil con especialización en administración		9	
Perito especializado en administración de empresas		32	

Mapa. Egresados



Glosario:

Ámbito: Hace referencia a las características demográficas del espacio socio-geográfico donde se encuentra la unidad educativa, caracterizado por la cantidad de habitantes. Se clasifica en:

- **urbano:** núcleos poblacionales de 2000 y más habitantes
- **rural aglomerado:** núcleos poblacionales de 500 a menos de 2000 habitantes.
- **rural disperso:** núcleos poblacionales de menos de 500 habitantes o en campo abierto.

Porcentaje de Promovidos: Porcentaje de alumnos promovidos al último día de clases y promovidos en exámenes respecto de la matrícula final en el período escolar.

Porcentaje de Repitentes: Porcentaje de alumnos inscriptos como repitentes en el período escolar.

Porcentaje de Sobreedad: Porcentaje de alumnos con edad mayor a la teórica.

Tasa de Abandono Interanual: Es el porcentaje de alumnos matriculados en un grado/año de estudio dado de un nivel de enseñanza en particular, que no se vuelve a matricular al año lectivo siguiente como alumno nuevo o repitente.

Tasa de Desgranamiento: Es el cociente entre la cantidad de alumnos de la cohorte que no terminaron el último año de estudios y los alumnos que ingresaron con la cohorte.

Tasa de Promoción Efectiva: Es el porcentaje de alumnos matriculados en un año de estudio que se matriculan como alumnos nuevos en el año de estudio inmediato superior en el ciclo lectivo siguiente.

Tasa de Repitencia: Es el porcentaje de alumnos matriculados en un año de estudio, que se matriculan como alumnos repitentes en el mismo año de estudio, en el ciclo lectivo siguiente.

Tasa de Retención: Cociente entre la matrícula del último grado y la matrícula que ingresó con la cohorte.

Unidad de servicio: Es la concreción de la oferta de un servicio educativo en una localización (sede o anexo) de un establecimiento.